

**របាយការណ៍សង្ខេប**

**ស្តីពី**

**ប្រតិបត្តិការវិភាគវិស័យ ខែ វិច្ឆិកា ឆ្នាំ ២០១៤**



**១. សេចក្តីផ្តើម**

គិតត្រឹមខែ វិច្ឆិកា ឆ្នាំ ២០១៤ វិស័យសំណង់នៅតែបន្តចូលរួមក្នុងការជំរុញសកម្មភាពសេដ្ឋកិច្ច ឱ្យមានដំណើរការល្អ តាមរយៈការកើនឡើងនៃការនាំចូលសំភារៈសំណង់ និង គំរោងវិនិយោគ ទន្ទឹមនឹង វិស័យកាត់ដេរ ទេសចរណ៍ និង កសិកម្ម បានកើនឡើងក្នុងកម្រិតទាបជាងការរំពឹងទុក ។ ចំពោះ ការអនុវត្តថវិកា រដ្ឋាភិបាលបន្តបង្កើនប្រសិទ្ធភាព នៃការប្រមូលចំណូល ដើម្បីកាត់បន្ថយឱនភាពសារពើ ពន្ធ (Fiscal deficit) និងបង្កើនប្រាក់សន្សំ (Fiscal buffer) សម្រាប់ទប់ស្កាត់វិបត្តិសេដ្ឋកិច្ចអនាគត ។ ចំណែកឯការចំណាយត្រូវបានបន្តត្រួតពិនិត្យយ៉ាងម៉ត់ចត់ ក្នុងន័យបង្កើនប្រសិទ្ធភាពប្រតិបត្តិការ និងជំរុញ ល្បឿនហិរញ្ញប្បទានប្រតិបត្តិការផ្តល់សេវាសាធារណៈ ។

**២. ការអនុវត្តចំណូល<sup>1</sup>**

នៅខែ វិច្ឆិកា ឆ្នាំ ២០១៤ នៅរដ្ឋបាលកណ្តាលចំណូលក្នុងស្រុកអនុវត្តបានចំនួន ៧២៥,៨១ ពាន់ លានរៀល គឺបានកើនឡើង ១៨,៣៩% ធៀបនឹងខែ វិច្ឆិកា ឆ្នាំ ២០១៣ ។ កំណើននេះទទួលបានមកពី ប្រភពពីរធំៗ គឺការកើនឡើងចំណូលអគ្គនាយកដ្ឋានពន្ធដារ ២៩,៦៧% និងអគ្គនាយកដ្ឋានគយ និង រដ្ឋាករកម្ពុជា ១២,៨៧% ។

នៅខែ វិច្ឆិកា ឆ្នាំ ២០១៤ ចំណូលចរន្តអនុវត្តបាន ៧១៩,៤៤ ពាន់លានរៀល គឺបានកើនឡើង ១៧,៤៧% បើធៀបនឹងខែ វិច្ឆិកា ឆ្នាំ ២០១៣ ។ កំណើននេះបានមកពី ១) ចំណូលសារពើពន្ធ ១៨,២៩% និង ២) ចំណូលមិនមែនសារពើពន្ធ ១២,៦០% ។ ចំណូលពន្ធផ្ទាល់អនុវត្តបាន ១១៩,១៤ ពាន់លានរៀល គឺបានកើនឡើង ៤២,៧៩% បើធៀបនឹងខែ វិច្ឆិកា ឆ្នាំ ២០១៣ ក្នុងនោះការប្រមូលចំណូលពិពន្ធលើ ប្រាក់បៀវត្សកើនឡើង ៤១,២៦% និងចំណូលពន្ធលើប្រាក់ចំណេញកើនឡើង ៤១,៦៨% ។ ចំណូលពន្ធ ប្រយោលអនុវត្តបាន ៣៧៦,៨៧ ពាន់លានរៀល គឺបានកើនឡើង ១៨,៧០% បើធៀបនឹងខែ វិច្ឆិកា ឆ្នាំ ២០១៣ ។ ការកើនឡើងនៃចំណូលពន្ធប្រយោល គឺបានដោយសារការកើនចំណូលពន្ធលើតម្លៃបន្ថែម ១៣,០៧% និង ចំណូលពីអាករពិសេស ២៨,៦៩% ។ ចំណែកឯ ចំណូលពន្ធពិពាណិជ្ជកម្មក្រៅប្រទេស អនុវត្តបាន ១២៣,៨៤ ពាន់លានរៀល គឺបានកើនឡើង ០,៦៣% បើធៀបនឹង ខែ វិច្ឆិកា ឆ្នាំ ២០១៣ ។ ការកើនឡើងនេះ គឺដោយសារការកើនឡើងនៃចំណូលពិពន្ធនាំចូល ១២,៤១% ។ ចំណូលមិនមែន

<sup>1</sup> ទិន្នន័យចំណូលថ្នាក់ជាតិគិតត្រឹម ថ្ងៃទី ១២ ខែ ធ្នូ ឆ្នាំ ២០១៤ រីឯ ចំណូលសាលាខេត្តគិតត្រឹម ថ្ងៃទី ១៥ ខែ ធ្នូ ឆ្នាំ ២០១៤

សារពើពន្ធអនុវត្តបាន ៩៩,៥៩ ពាន់លានរៀល គឺបានកើនឡើង ១២,៦០% ដោយសារការកើនឡើងនៃអាករស្ថានទូត ១៤,៩៤% និង ចំណូលមិនមែនពន្ធផ្សេងទៀត (Other Non-tax Revenue) ១២,៣០% បើធៀបនឹងខែ វិច្ឆិកា ឆ្នាំ ២០១៣ ។

ជាសរុប នៅក្នុងរយៈពេលដប់មួយខែ ឆ្នាំ ២០១៤ ចំណូលក្នុងស្រុកអនុវត្តបានចំនួន ៩.១៨៨,៣៦ ពាន់លានរៀល គឺខ្ពស់ជាង ០,៧២% នៃគោលដៅប្រមូលរយៈពេលដប់មួយខែ<sup>២</sup> និង បានកើនឡើង ២៨,៤៩% បើធៀបទៅនឹងរយៈពេលដូចគ្នានៅឆ្នាំ ២០១៣ ។ ចំណូលចរន្តអនុវត្តបាន ៩.១៣០,៨២ ពាន់លានរៀល គឺបានកើនឡើង ២៨,៣២% ក្នុងនោះចំណូលសារពើពន្ធកើន ២៨,៤១% និង ចំណូលមិនមែនសារពើពន្ធកើន ២៧,៥៨% បើធៀបទៅនឹងរយៈពេលដូចគ្នានៅឆ្នាំ ២០១៣ ។

**៣. ការអនុវត្តចំណាយ<sup>៣</sup>**

នៅខែ វិច្ឆិកា ឆ្នាំ ២០១៤ ចំណាយសរុបអនុវត្តបានចំនួន ៨៨៩,៧៧ ពាន់លានរៀល គឺខ្ពស់ជាង ៩,៧៧% បើធៀបនឹង ខែ វិច្ឆិកា ឆ្នាំ ២០១៣ ដោយសារការកើនឡើងនៃចំណាយចរន្ត ៥១,៦៦% ។

នៅខែ វិច្ឆិកា ឆ្នាំ ២០១៤ ចំណាយចរន្តអនុវត្តបាន ៧៩៥,៧៤ ពាន់លានរៀល គឺខ្ពស់ជាង ៥១,៦៦% បើធៀបនឹងខែ វិច្ឆិកា ឆ្នាំ ២០១៣ ក្នុងនោះ ចំណាយចរន្តសម្រាប់ក្រសួងអាទិភាពអនុវត្តបាន ៣១៩,៦៩៨ លានរៀល គឺខ្ពស់ជាង ៦៩,២០% បើធៀបទៅនឹងខែ វិច្ឆិកា ឆ្នាំ ២០១៣ ។ ជារួមការអនុវត្តថវិកានៅក្នុងរយៈពេលដប់មួយខែក្នុងឆ្នាំ ២០១៤ ចំណាយរបស់ក្រសួងអាទិភាពអនុវត្តបាន ២.០២៩.១១១ លានរៀល គឺទាបជាង ១,៨០% បើធៀបទៅនឹងការអនុវត្តរយៈពេលដូចគ្នាក្នុងឆ្នាំ ២០១៣ ក្នុងនោះក្រសួងសុខាភិបាលទាបជាង ២៤,៦៨% ក្រសួងយុត្តិធម៌ទាបជាង ៧,៨៤% ក្រសួងកសិកម្មរុក្ខាប្រមាញ់ និង នេសាទ ទាបជាង ១០,៥៣% ក្រសួងកិច្ចការនារី ទាបជាង ៤,៣៤% និង ក្រសួងការងារ និងបណ្តុះបណ្តាលវិជ្ជាជីវៈទាបជាង ២២,២១% ប៉ុន្តែ ចំណាយរបស់ក្រសួង ក្រសួងអប់រំ យុវជន និងកីឡាខ្ពស់ជាង ២០,៥៥% ក្រសួងរៀបចំដែនដី នគរូបនីយកម្ម និងសំណង់ខ្ពស់ជាង ៣៣,៥៩% និង ក្រសួងអភិវឌ្ឍន៍ជនបទខ្ពស់ ជាង ១,៩៦% ។

ក្នុងរយៈពេលដប់មួយខែ គិតត្រឹមខែ វិច្ឆិកា ចំណាយសរុបអនុវត្តបានចំនួន ៨.៦១៣,១២ ពាន់លានរៀល គឺទាបជាង ២៦,៧៣% នៃគោលដៅអនុវត្តថវិការយៈពេលដប់មួយខែ ឬ បានថយចុះ ១៣,៥៩% បើធៀបទៅនឹងរយៈពេលដូចគ្នាក្នុងឆ្នាំ ២០១៣ កន្លងទៅ ។ ការថយចុះនេះ គឺដោយសារការធ្លាក់ចុះ នៃចំណាយមូលធន ៤៥,៤៩% ក្នុងនោះចំណាយមូលធនដែលមានប្រភពហិរញ្ញប្បទានពីបរទេសបានថយចុះប្រមាណ ៥៨,២១% ។

<sup>២</sup> គោលដៅប្រមូលរយៈពេលដប់មួយខែ = (ច្បាប់ថវិកាប្រចាំឆ្នាំ/១២)\*១១ខែ

<sup>៣</sup> ទិន្នន័យគិតត្រឹម ថ្ងៃទី ១២ ខែ វិច្ឆិកា ឆ្នាំ ២០១៤

**៤. តុល្យភាពថវិកា<sup>4</sup>**

តុល្យភាពថវិកាចរន្តនៅខែ វិច្ឆិកា ឆ្នាំ ២០១៤ មានឱនភាពជាសាច់ប្រាក់ចំនួន ៩៦,៩៣ ពាន់លាន រៀល និងតុល្យភាពសរុបមានឱនភាពសាច់ប្រាក់ចំនួន ២១៦,០២ ពាន់លានរៀល ។ ជារួមនូវរយៈ ពេលដប់មួយខែ ឆ្នាំ ២០១៤ អតិរេកចរន្តមានចំនួន ២.៥២៨,២៧ ពាន់លានរៀល និងតុល្យភាពសរុប មានអតិរេកចំនួន ១៧៦,៨៥ ពាន់លានរៀល ។

**៥. សន្និដ្ឋាន**

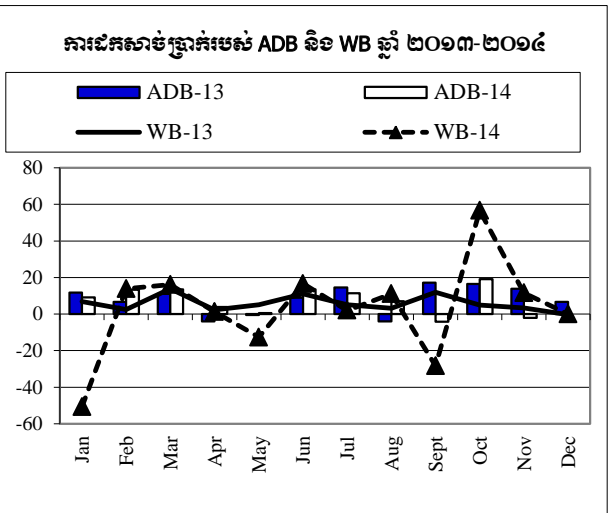
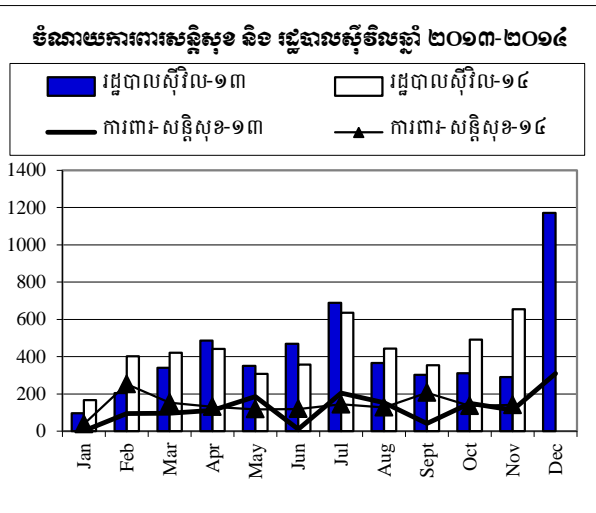
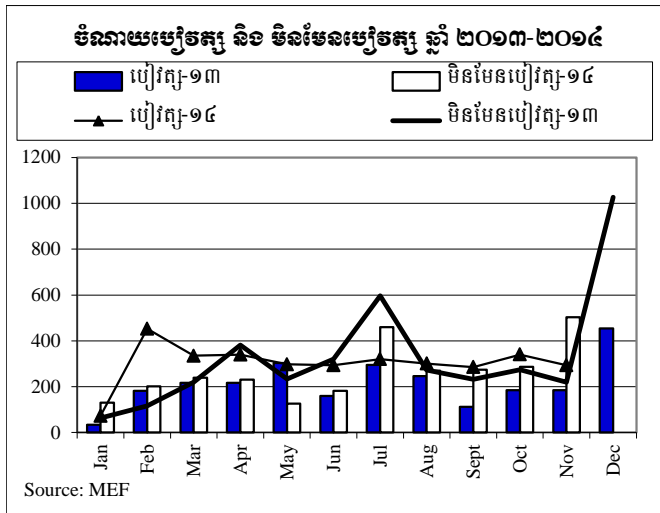
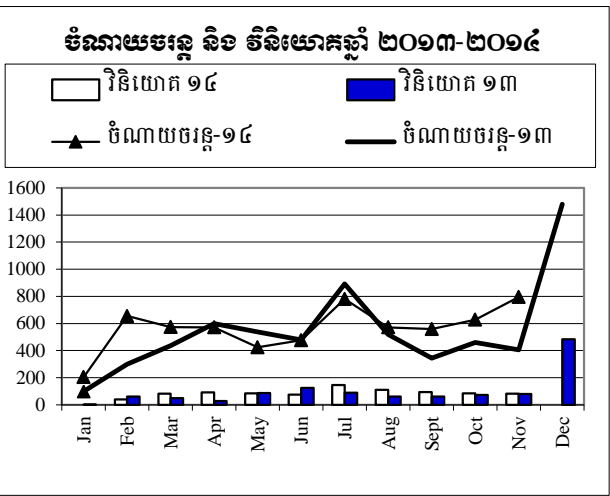
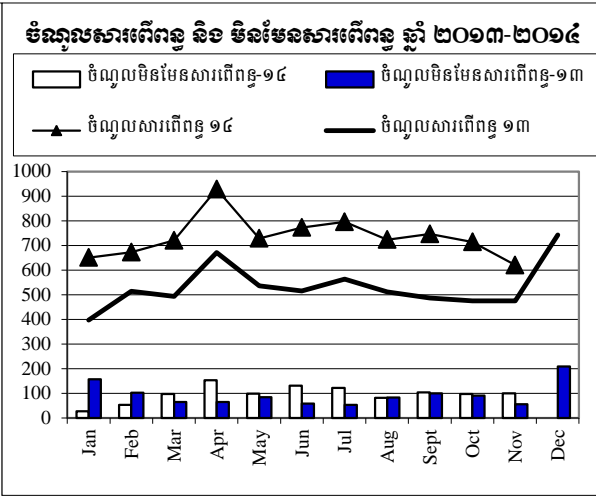
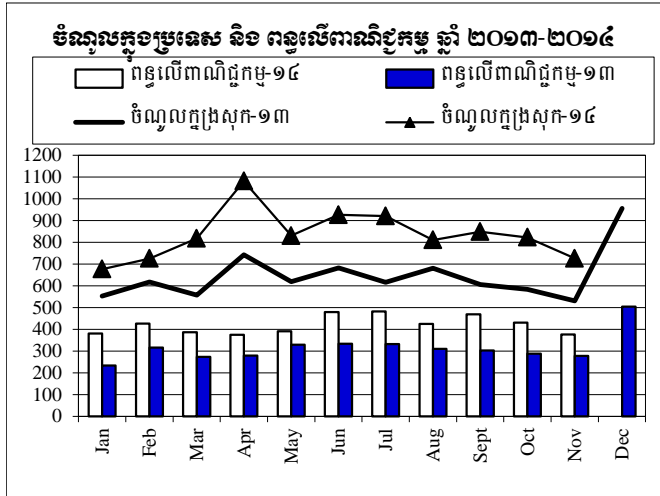
នៅរយៈពេលដប់មួយខែក្នុងឆ្នាំ ២០១៤ កន្លងមកនេះ ក្រសួងសេដ្ឋកិច្ច និងហិរញ្ញវត្ថុនៅតែ បន្តអនុវត្តយ៉ាងសកម្មនូវការងារកំណែទម្រង់ឱ្យមានប្រសិទ្ធភាព ជាពិសេសលើការប្រមូលចំណូល និង ចំណាយ ។ ជាលទ្ធផល ការអនុវត្តថវិការយៈពេលដប់មួយខែក្នុងឆ្នាំ ២០១៤ នេះសម្រេចបានទៅតាម ការគ្រោងទុក ជាពិសេស គឺបានជំរុញការផ្តល់ប្រាក់បៀវត្សបានទាន់ពេលវេលា ។



<sup>4</sup> ទិន្នន័យ ADB គិតត្រឹមថ្ងៃទី ១៦ ខែ ធ្នូ ឆ្នាំ ២០១៤ ទិន្នន័យ WB គិតត្រឹមថ្ងៃទី ៨ ខែ ធ្នូ ឆ្នាំ ២០១៤ រីឯ ទិន្នន័យ Bilateral គិតត្រឹមថ្ងៃទី ១៤ ខែ ធ្នូ ឆ្នាំ ២០១៤

# ការប្រៀបធៀបចំណូល និង ចំណាយ ឆ្នាំ ២០១៣-២០១៤

គិតជា ពាន់លានរៀល



**ការអនុវត្តផែនការហិរញ្ញវត្ថុ ឆ្នាំ ២០១៤ / TOFE: BUDGET IMPLEMENTATION FOR 2014**

Billions of Riels	2014 C.B.L.	Implementation 11 months 91.67%	Jan-14	Feb-14	Mar-14	Apr-14	May-14	Jun-14	Jul-14	Aug-14	Sep-14	Oct-14	Nov-14	Dec-14	
<b>I. DOMESTIC REVENUE</b>	<b>9,945.63</b>	<b>92.4%</b>	<b>9,188.36</b>	<b>677.14</b>	<b>725.72</b>	<b>817.63</b>	<b>1,081.70</b>	<b>830.58</b>	<b>926.38</b>	<b>920.45</b>	<b>810.78</b>	<b>849.35</b>	<b>822.81</b>	<b>725.81</b>	-
<b>I.CURRENT REVENUE</b>	<b>9,712.63</b>	<b>94.0%</b>	<b>9,130.82</b>	<b>677.14</b>	<b>724.81</b>	<b>817.25</b>	<b>1,080.63</b>	<b>826.35</b>	<b>903.15</b>	<b>917.32</b>	<b>804.75</b>	<b>849.35</b>	<b>810.62</b>	<b>719.44</b>	-
<b>a. TAX REVENUE</b>	<b>8,308.62</b>	<b>97.1%</b>	<b>8,069.32</b>	<b>650.75</b>	<b>671.58</b>	<b>720.33</b>	<b>927.78</b>	<b>727.56</b>	<b>772.73</b>	<b>795.35</b>	<b>723.07</b>	<b>746.15</b>	<b>714.18</b>	<b>619.85</b>	-
<b>Domestic tax revenue</b>	<b>6,544.41</b>	<b>98.5%</b>	<b>6,443.20</b>	<b>501.48</b>	<b>531.73</b>	<b>560.42</b>	<b>793.95</b>	<b>587.48</b>	<b>606.30</b>	<b>633.65</b>	<b>584.53</b>	<b>579.86</b>	<b>567.79</b>	<b>496.01</b>	-
On income, profits, capital gain - persons	404.30	107.9%	436.42	33.44	37.59	37.30	31.16	35.43	43.13	48.65	44.56	38.40	45.51	41.24	-
On income, profits, capital gain - companies	1,372.30	101.0%	1,386.02	86.92	68.59	136.17	388.41	161.01	83.40	103.37	115.40	72.66	92.19	77.90	-
General taxes on goods and services	2,933.80	96.0%	2,817.91	240.55	263.89	224.72	219.08	227.09	319.18	311.05	259.27	288.42	243.19	221.48	-
o.w/ -Turnover taxes	30.00	77.2%	23.16	1.91	2.05	2.11	2.09	1.97	2.35	2.25	2.11	1.83	2.48	2.01	-
-VAT	2,903.80	96.2%	2,794.75	238.65	261.84	222.60	217.00	225.11	316.83	308.80	257.16	286.59	240.70	219.47	-
Taxes on specific goods	1,644.48	98.4%	1,617.84	129.71	144.85	144.60	143.44	142.81	145.65	149.95	146.34	162.61	167.10	140.77	-
Taxes on specific services	159.19	87.9%	139.98	8.90	13.69	12.51	9.17	13.52	11.61	17.56	14.39	13.18	15.11	10.33	-
Taxes on goods and services or activities	12.99	91.3%	11.87	0.08	0.75	2.98	0.13	3.82	0.52	1.08	0.13	1.14	0.89	0.34	-
Other tax revenue	17.35	191.1%	33.16	1.88	2.37	2.14	2.55	3.79	2.81	1.98	4.43	3.46	3.80	3.95	-
<b>Taxes on international trade</b>	<b>1,764.21</b>	<b>92.2%</b>	<b>1,626.12</b>	<b>149.28</b>	<b>139.84</b>	<b>159.91</b>	<b>133.84</b>	<b>140.08</b>	<b>166.43</b>	<b>161.70</b>	<b>138.54</b>	<b>166.29</b>	<b>146.39</b>	<b>123.84</b>	-
Taxes and duties on imports	1,547.27	92.5%	1,431.08	133.97	121.34	134.16	116.03	120.36	141.51	144.51	123.52	148.51	133.74	113.43	-
o.w/ -Customs duties and taxes	873.49	110.9%	968.95	95.17	84.18	91.87	79.49	84.37	88.24	96.85	85.54	87.15	95.97	80.12	-
-Customs fees	48.53	94.0%	45.63	4.29	3.54	4.96	3.76	3.76	4.70	4.29	4.05	3.92	4.39	3.96	-
-Oil product duties	352.63	62.6%	220.68	18.88	18.42	20.07	15.83	19.05	23.08	24.94	18.68	27.84	16.74	17.16	-
-Additional tax on oil product - Road maintenance	249.11	71.7%	178.50	14.60	11.67	16.14	15.78	12.02	23.44	17.02	14.12	27.38	15.25	11.07	-
-fines	0.54	424.0%	2.29	-	2.24	0.03	-	-	0.02	-	-	-	-	-	-
-Customs duties on pamacine raw materials	21.57	65.9%	14.20	1.04	0.90	1.08	1.17	1.15	1.59	1.40	1.14	2.22	1.39	1.11	-
Taxes and duties on exports	216.94	89.9%	195.05	15.30	18.51	25.75	17.81	19.72	24.92	17.19	15.02	17.77	12.65	10.41	-
o.w/ -Customs duties on rubber exports	51.76	31.1%	16.10	2.18	0.93	0.99	1.06	1.80	2.15	1.73	1.53	1.48	2.06	0.19	-
-Duties on export quotas	1.62	124.0%	2.01	0.16	0.18	0.44	0.13	0.16	0.15	0.13	0.18	0.15	0.20	0.13	-
<b>b. NON TAX REVENUE</b>	<b>1,404.01</b>	<b>75.6%</b>	<b>1,061.50</b>	<b>26.39</b>	<b>53.24</b>	<b>96.92</b>	<b>152.85</b>	<b>98.79</b>	<b>130.43</b>	<b>121.97</b>	<b>81.68</b>	<b>103.20</b>	<b>96.45</b>	<b>99.59</b>	-
<b>Property income</b>	<b>148.10</b>	<b>55.8%</b>	<b>82.69</b>	<b>1.38</b>	<b>1.20</b>	<b>8.53</b>	<b>22.76</b>	<b>3.10</b>	<b>14.93</b>	<b>12.27</b>	<b>3.45</b>	<b>5.51</b>	<b>3.44</b>	<b>6.12</b>	-
Rental income from land	137.95	52.0%	71.67	1.38	1.20	8.53	18.71	1.41	14.93	10.97	3.45	3.58	2.44	5.07	-
Revenue from public enterprises	10.15	108.5%	11.02	-	-	-	4.05	1.69	-	1.30	-	1.93	1.00	1.05	-
<b>Sale of goods and services</b>	<b>1,033.27</b>	<b>70.4%</b>	<b>727.20</b>	<b>23.96</b>	<b>49.10</b>	<b>87.22</b>	<b>80.20</b>	<b>64.73</b>	<b>52.60</b>	<b>68.83</b>	<b>66.50</b>	<b>77.55</b>	<b>74.67</b>	<b>81.82</b>	-
Market establishments	481.99	52.8%	254.72	2.79	16.25	39.31	34.61	24.20	17.62	13.41	21.90	27.49	27.78	29.36	-
Nonmarket establishments	68.74	96.0%	65.98	1.97	2.31	5.78	6.98	3.48	6.23	12.81	4.61	4.28	9.35	8.18	-
Administrative fees	466.03	84.2%	392.17	18.06	29.87	40.79	37.27	35.87	27.96	40.84	37.90	44.12	36.31	43.18	-
Rental income from invested assets	16.51	86.8%	14.32	1.13	0.67	1.34	1.35	1.18	0.79	1.78	2.09	1.67	1.24	1.10	-
<b>Other non tax</b>	<b>222.64</b>	<b>113.0%</b>	<b>251.61</b>	<b>1.05</b>	<b>2.93</b>	<b>1.17</b>	<b>49.88</b>	<b>30.96</b>	<b>62.89</b>	<b>40.87</b>	<b>11.74</b>	<b>20.13</b>	<b>18.33</b>	<b>11.65</b>	-
o.w/ Disposal of fixed assets	-	-	10.65	-	0.27	0.22	-	0.86	-	0.01	-	0.93	5.31	3.05	-
<b>2. CAPITAL REVENUE</b>	<b>233.00</b>	<b>24.7%</b>	<b>57.54</b>	<b>-</b>	<b>0.91</b>	<b>0.38</b>	<b>1.07</b>	<b>4.23</b>	<b>23.22</b>	<b>3.13</b>	<b>6.03</b>	<b>-</b>	<b>12.19</b>	<b>6.37</b>	-
Other financial investments	233.00	24.7%	57.54	-	0.91	0.38	1.07	4.23	23.22	3.13	6.03	-	12.19	6.37	-
<b>II. BUDGET EXPENDITURE</b>	<b>13,264.70</b>	<b>64.9%</b>	<b>8,613.12</b>	<b>377.08</b>	<b>803.57</b>	<b>897.96</b>	<b>881.89</b>	<b>620.91</b>	<b>869.13</b>	<b>1,106.24</b>	<b>732.99</b>	<b>640.89</b>	<b>792.70</b>	<b>889.77</b>	-
<b>I. CURRENT EXPENDITURE</b>	<b>8,268.70</b>	<b>75.4%</b>	<b>6,235.58</b>	<b>203.41</b>	<b>654.56</b>	<b>573.74</b>	<b>571.49</b>	<b>424.06</b>	<b>475.83</b>	<b>779.87</b>	<b>570.80</b>	<b>558.78</b>	<b>627.31</b>	<b>795.74</b>	-
<b>a. Wages</b>	<b>3,782.87</b>	<b>88.0%</b>	<b>3,329.91</b>	<b>72.52</b>	<b>452.51</b>	<b>334.97</b>	<b>339.98</b>	<b>297.64</b>	<b>293.36</b>	<b>319.84</b>	<b>300.66</b>	<b>285.18</b>	<b>340.27</b>	<b>292.98</b>	-
Personnel charges-civil administrative	2,447.75	83.5%	2,043.34	35.33	260.99	220.91	222.16	183.59	177.53	203.14	178.71	167.39	217.68	175.91	-
o.w/ Diplomatic salary	3.43	66.0%	2.26	0.03	-	0.87	-	0.68	-	0.68	-	-	-	-	-
Personnel charges-national defence and security	1,359.69	94.6%	1,286.57	37.19	191.52	114.07	117.82	114.04	115.83	116.70	121.96	117.79	122.59	117.06	-
<b>b. Non wage</b>	<b>4,485.83</b>	<b>64.8%</b>	<b>2,905.67</b>	<b>130.89</b>	<b>202.05</b>	<b>238.77</b>	<b>231.51</b>	<b>126.42</b>	<b>182.47</b>	<b>460.03</b>	<b>270.14</b>	<b>273.60</b>	<b>287.04</b>	<b>502.76</b>	-
<b>Purchases</b>	<b>1,122.75</b>	<b>53.7%</b>	<b>603.11</b>	<b>0.13</b>	<b>68.65</b>	<b>56.65</b>	<b>31.77</b>	<b>23.35</b>	<b>31.49</b>	<b>84.13</b>	<b>55.51</b>	<b>112.89</b>	<b>48.30</b>	<b>90.25</b>	-
Maintenance supplies	237.94	44.7%	106.43	0.03	1.98	3.66	2.88	3.22	4.91	12.91	5.87	55.21	7.87	7.89	-
Office supplies	146.19	50.5%	73.85	0.02	1.30	4.99	5.02	4.49	11.97	8.77	10.56	7.07	9.11	10.54	-
Food and agricultural products	115.52	85.6%	98.93	-	21.23	11.38	11.87	2.37	1.92	23.77	5.42	14.52	2.57	3.88	-

**សារព័ត៌មានអំពីការងារអនុវត្ត ឆ្នាំ ២០១៤ / TOFE: BUDGET IMPLEMENTATION FOR 2014**

Billions of Riels	2014 C.B.L.	Implementation 11 months 91.67%	Jan-14	Feb-14	Mar-14	Apr-14	May-14	Jun-14	Jul-14	Aug-14	Sep-14	Oct-14	Nov-14	Dec-14	
Clothing and distinctions	114.48	48.5%	55.51	-	0.93	1.35	0.35	0.14	2.32	3.71	0.23	25.78	2.06	18.63	-
Small tools, material, furniture and equip.	267.92	44.5%	119.20	-	41.32	29.79	4.71	5.99	2.59	6.78	5.07	4.36	9.66	8.93	-
Water and energy	123.74	64.0%	79.18	0.07	1.76	5.38	6.73	6.65	7.41	11.59	12.74	5.44	15.18	6.23	-
Sanitary and health products	114.62	59.9%	68.71	-	0.02	0.08	0.11	0.36	0.33	16.49	15.49	0.45	1.73	33.64	-
Other supplies	2.34	55.2%	1.29	-	0.11	0.02	0.11	0.11	0.03	0.11	0.12	0.05	0.11	0.52	-
<b>External services</b>	<b>406.41</b>	<b>89.1%</b>	<b>361.91</b>	<b>8.02</b>	<b>23.06</b>	<b>35.27</b>	<b>20.31</b>	<b>20.06</b>	<b>19.36</b>	<b>32.81</b>	<b>30.34</b>	<b>52.43</b>	<b>57.52</b>	<b>62.73</b>	-
o.w/ - Building rentals of expenses	13.63	89.3%	12.18	1.57	0.07	5.20	0.24	2.03	0.41	1.26	0.04	0.12	0.22	1.01	-
-Maintenance and repairs	348.28	94.0%	327.50	6.45	22.04	28.14	19.03	13.12	17.91	27.25	28.83	51.63	55.75	57.34	-
<b>Other services</b>	<b>411.98</b>	<b>66.4%</b>	<b>273.45</b>	<b>2.93</b>	<b>21.29</b>	<b>31.39</b>	<b>23.56</b>	<b>23.31</b>	<b>21.90</b>	<b>42.97</b>	<b>24.87</b>	<b>26.57</b>	<b>32.21</b>	<b>22.44</b>	-
o.w/ -External staff	19.30	71.8%	13.85	0.37	0.79	2.55	0.79	1.75	1.05	2.14	0.94	0.58	0.93	1.95	-
-Public relations and advertizing	155.54	58.8%	91.51	1.26	6.14	10.39	4.95	8.35	8.34	13.58	9.22	10.18	11.07	8.02	-
-Transportation and mission costs: Inla	136.63	68.3%	93.33	0.06	7.18	7.77	10.19	7.13	8.18	13.53	10.00	9.63	11.93	7.72	-
-Transportation and mission costs: Abr	80.33	78.9%	63.39	1.20	6.90	8.32	6.92	5.05	3.39	11.19	3.89	5.52	7.23	3.77	-
-Mail and telecommunication costs	16.81	53.7%	9.02	0.02	0.19	2.18	0.31	0.81	0.80	2.26	0.68	0.48	0.83	0.46	-
<b>Financial charges</b>	<b>230.88</b>	<b>88.4%</b>	<b>204.13</b>	<b>17.21</b>	<b>6.05</b>	<b>43.40</b>	<b>3.97</b>	<b>16.28</b>	<b>(0.10)</b>	<b>48.70</b>	<b>24.00</b>	<b>22.38</b>	<b>9.21</b>	<b>13.02</b>	-
o.w/ -Interests on domestic debt	230.88	0.2%	0.37	-	-	-	-	-	0.37	-	-	-	-	-	-
-Interests on external debt	-	-	201.99	17.21	6.00	43.40	3.71	16.28	(0.52)	48.46	23.21	22.38	8.84	13.02	-
<b>Subsidy and Social assistants</b>	<b>1,527.69</b>	<b>88.9%</b>	<b>1,357.83</b>	<b>102.60</b>	<b>38.52</b>	<b>71.98</b>	<b>151.82</b>	<b>43.25</b>	<b>64.54</b>	<b>249.85</b>	<b>129.71</b>	<b>54.13</b>	<b>137.61</b>	<b>313.84</b>	-
o.w/ -Subsidies to regional and local authori	375.33	108.5%	407.14	91.68	8.67	-	75.95	-	16.00	111.15	3.30	3.20	93.09	4.10	-
-Subsidies to administrative institutions	120.18	83.6%	100.44	-	0.12	15.32	4.29	16.14	1.30	3.99	14.59	20.06	17.25	7.38	-
-Social assistance	670.07	61.7%	413.16	4.12	15.08	26.99	32.65	6.64	19.40	105.55	88.36	14.31	8.27	91.78	-
-Subsidies to cultural and social entitie	79.68	77.5%	61.72	-	4.93	10.76	3.82	5.07	8.38	6.38	4.89	7.45	4.98	5.05	-
<b>Other non wage</b>	<b>786.12</b>	<b>13.4%</b>	<b>105.24</b>	<b>-</b>	<b>44.47</b>	<b>0.09</b>	<b>0.08</b>	<b>0.18</b>	<b>45.28</b>	<b>1.58</b>	<b>5.70</b>	<b>5.21</b>	<b>2.18</b>	<b>0.48</b>	-
o.w/ -Other unallocation	621.05	0.0%	-	-	-	-	-	-	-	-	-	-	-	-	-
-Unexpected expenditures	30.00	0.0%	-	-	-	-	-	-	-	-	-	-	-	-	-
<b>2. CAPITAL</b>	<b>4,996.00</b>	<b>47.6%</b>	<b>2,377.54</b>	<b>173.67</b>	<b>149.01</b>	<b>324.22</b>	<b>310.40</b>	<b>196.84</b>	<b>393.30</b>	<b>326.37</b>	<b>162.19</b>	<b>82.11</b>	<b>165.39</b>	<b>94.03</b>	-
<b>Domestic Financing</b>	<b>1,536.00</b>	<b>57.8%</b>	<b>887.51</b>	<b>-</b>	<b>40.63</b>	<b>83.05</b>	<b>91.14</b>	<b>84.30</b>	<b>74.42</b>	<b>144.83</b>	<b>109.43</b>	<b>93.37</b>	<b>85.36</b>	<b>80.98</b>	-
Tangible fixed assets and land	1,461.08	55.8%	814.61	-	40.63	83.05	80.82	63.53	64.00	123.94	109.43	82.88	85.36	80.98	-
Other financial investments	74.93	97.3%	72.90	-	-	-	10.33	20.77	10.42	20.89	-	10.49	-	-	-
<b>External assistance (Project)</b>	<b>3,460.00</b>	<b>43.1%</b>	<b>1,490.02</b>	<b>173.67</b>	<b>108.38</b>	<b>241.17</b>	<b>219.26</b>	<b>112.55</b>	<b>318.87</b>	<b>181.54</b>	<b>52.76</b>	<b>(11.26)</b>	<b>80.04</b>	<b>13.052</b>	-
<b>CURRENT DEF/SURPL.comt (I-I-II.1)</b>	<b>1,443.92</b>	<b>200.5%</b>	<b>2,895.24</b>	<b>473.74</b>	<b>70.25</b>	<b>243.51</b>	<b>509.15</b>	<b>402.29</b>	<b>427.32</b>	<b>137.45</b>	<b>233.95</b>	<b>290.57</b>	<b>183.31</b>	<b>(76.29)</b>	-
<b>OVERALL DEF/SURPL.comt (I-II)</b>	<b>(3,319.08)</b>	<b>-17.3%</b>	<b>575.24</b>	<b>300.07</b>	<b>(77.84)</b>	<b>(80.33)</b>	<b>199.82</b>	<b>209.68</b>	<b>57.25</b>	<b>(185.79)</b>	<b>77.79</b>	<b>208.46</b>	<b>30.11</b>	<b>(163.96)</b>	-
<b>3. Expenditure adjustments</b>	<b>-</b>	<b>-</b>	<b>(366.97)</b>	<b>(294.54)</b>	<b>(68.01)</b>	<b>18.68</b>	<b>(20.82)</b>	<b>26.51</b>	<b>(49.79)</b>	<b>98.53</b>	<b>(70.94)</b>	<b>(17.00)</b>	<b>31.05</b>	<b>(20.64)</b>	-
Civil administration	-	-	(366.97)	(294.54)	(68.01)	18.68	(20.82)	26.51	(49.79)	98.53	(70.94)	(17.00)	31.05	(20.64)	-
<b>CURRENT DEF/SURPL.cash(comt.+3)</b>	<b>1,443.92</b>	<b>175.1%</b>	<b>2,528.27</b>	<b>179.19</b>	<b>2.24</b>	<b>262.19</b>	<b>488.33</b>	<b>428.80</b>	<b>377.53</b>	<b>235.98</b>	<b>163.01</b>	<b>273.57</b>	<b>214.36</b>	<b>(96.93)</b>	-
<b>OVERALL DEF/SURPL.cash (com.+3)</b>	<b>(3,319.08)</b>	<b>-6.3%</b>	<b>208.28</b>	<b>5.52</b>	<b>(145.86)</b>	<b>(61.64)</b>	<b>179.00</b>	<b>236.19</b>	<b>7.45</b>	<b>(87.26)</b>	<b>6.85</b>	<b>191.45</b>	<b>61.16</b>	<b>(184.59)</b>	-
<b>III. FINANCING</b>	<b>3,319.08</b>	<b>-6.3%</b>	<b>(208.28)</b>	<b>(5.52)</b>	<b>145.86</b>	<b>61.64</b>	<b>(179.00)</b>	<b>(236.19)</b>	<b>(7.45)</b>	<b>87.26</b>	<b>(6.85)</b>	<b>(191.45)</b>	<b>(61.16)</b>	<b>184.59</b>	-
<b>I. FOREIGN FINANCING</b>	<b>3,389.08</b>	<b>34.9%</b>	<b>1,183.26</b>	<b>207.72</b>	<b>73.96</b>	<b>158.99</b>	<b>239.05</b>	<b>85.91</b>	<b>298.81</b>	<b>156.33</b>	<b>(1.02)</b>	<b>8.68</b>	<b>(9.93)</b>	<b>(35.24)</b>	-
<b>a. Budget support</b>	<b>260.00</b>	<b>3.3%</b>	<b>8.63</b>	<b>-</b>	<b>-</b>	<b>-</b>	<b>-</b>	<b>-</b>	<b>8.63</b>	<b>-</b>	<b>-</b>	<b>-</b>	<b>-</b>	<b>-</b>	-
-Grants-budget support	-	-	8.63	-	-	-	-	-	8.63	-	-	-	-	-	-
Commodity supports-bilaterals	-	-	8.63	-	-	-	-	-	8.63	-	-	-	-	-	-
Japan	-	-	8.63	-	-	-	-	-	8.63	-	-	-	-	-	-
<b>b. Project aid</b>	<b>3,460.00</b>	<b>41.8%</b>	<b>1,446.67</b>	<b>217.85</b>	<b>83.49</b>	<b>213.89</b>	<b>247.76</b>	<b>129.07</b>	<b>293.31</b>	<b>173.58</b>	<b>38.42</b>	<b>26.99</b>	<b>16.41</b>	<b>5.90</b>	-
Spent	3,460.00	43.1%	1,490.02	173.67	108.38	241.17	219.26	112.55	318.87	181.54	52.76	(11.26)	80.04	13.05	-
-Debt and related liabilities	2,250.00	66.2%	1,490.02	173.67	108.38	241.17	219.26	112.55	318.87	181.54	52.76	(11.26)	80.04	13.05	-
Foreign borrowing	2,250.00	66.2%	1,490.02	173.67	108.38	241.17	219.26	112.55	318.87	181.54	52.76	(11.26)	80.04	13.05	-
Multilateral	2,250.00	5.5%	123.03	(41.61)	27.32	29.76	5.20	(12.17)	30.14	13.48	18.20	(32.51)	75.66	9.56	-
Bilateral	-	-	1,366.99	215.27	81.06	211.41	214.05	124.71	288.74	168.06	34.57	21.25	4.38	3.49	-
Pending	-	-	(43.35)	44.18	(24.89)	(27.28)	28.50	16.52	(25.56)	(7.96)	(14.34)	38.25	(63.63)	(7.15)	-
<b>c. Amortization on external debts</b>	<b>(330.92)</b>	<b>82.2%</b>	<b>(272.05)</b>	<b>(10.13)</b>	<b>(9.53)</b>	<b>(54.90)</b>	<b>(8.71)</b>	<b>(43.15)</b>	<b>(3.14)</b>	<b>(17.26)</b>	<b>(39.44)</b>	<b>(18.31)</b>	<b>(26.34)</b>	<b>(41.14)</b>	-

**តារាងប្រតិបត្តិការហិរញ្ញវត្ថុ ឆ្នាំ ២០១៤ / TOFE: BUDGET IMPLEMENTATION FOR 2014**

Billions of Riels	2014 C.B.L.	Implementation 11 months 91.67%	Jan-14	Feb-14	Mar-14	Apr-14	May-14	Jun-14	Jul-14	Aug-14	Sep-14	Oct-14	Nov-14	Dec-14	
<b>2. DOMESTIC FINANCING</b>	<b>(70.00)</b>	2696.4%	<b>(1,887.50)</b>	<b>(284.90)</b>	<b>(81.42)</b>	<b>(479.08)</b>	<b>(295.85)</b>	<b>(113.21)</b>	<b>(92.52)</b>	<b>(114.35)</b>	<b>103.78</b>	<b>(255.75)</b>	<b>(205.36)</b>	<b>(68.84)</b>	-
<b>a. Net bank financing (monetary suvey)</b>	<b>(70.00)</b>	2067.7%	<b>(1,447.37)</b>	<b>9.20</b>	<b>9.03</b>	<b>(489.64)</b>	<b>(258.66)</b>	<b>(96.82)</b>	<b>(113.98)</b>	<b>(200.79)</b>	<b>90.47</b>	<b>(14.28)</b>	<b>(343.60)</b>	<b>(38.30)</b>	-
- Government's deposits	(21.71)	6668.4%	(1,447.37)	9.20	9.03	(489.64)	(258.66)	(96.82)	(113.98)	(200.79)	90.47	(14.28)	(343.60)	(38.30)	-
<b>b. Other MEF's account</b>	<b>-</b>		<b>(31.86)</b>	<b>(6.72)</b>	<b>(24.23)</b>	<b>(2.66)</b>	<b>5.85</b>	<b>(1.66)</b>	<b>(2.47)</b>	<b>4.20</b>	<b>(5.82)</b>	<b>0.00</b>	<b>7.67</b>	<b>(6.01)</b>	-
<i>Cash Riels in provincial Trea.</i>			(31.86)	(6.72)	(24.23)	(2.66)	5.85	(1.66)	(2.47)	4.20	(5.82)	0.00	7.67	(6.01)	-
- NEC special account			-	-	-	-	-	-	-	-	-	-	-	-	-
<b>c. Treasury Bill (From bidding)</b>			-	-	-	-	-	-	-	-	-	-	-	-	-
Formular			-	-	-	-	-	-	-	-	-	-	-	-	-
Current account			-	-	-	-	-	-	-	-	-	-	-	-	-
<b>d. Private sectors</b>	<b>-</b>		<b>(303.52)</b>	<b>(259.31)</b>	<b>(39.40)</b>	<b>(8.94)</b>	<b>(19.90)</b>	<b>(9.72)</b>	<b>5.16</b>	<b>28.51</b>	<b>27.59</b>	<b>(40.98)</b>	<b>32.16</b>	<b>(18.70)</b>	-
- Internal loans amortization			(11.52)	-	-	-	-	-	-	(11.52)	-	-	-	-	-
- Individual acct. & security deposits			(292.00)	(259.31)	(39.40)	(8.94)	(19.90)	(9.72)	5.16	40.04	27.59	(40.98)	32.16	(18.70)	-
<b>e. \$Acc.-gap between NBC &amp;MEF</b>			<b>(104.74)</b>	<b>(28.06)</b>	<b>(26.81)</b>	<b>22.16</b>	<b>(23.15)</b>	<b>(5.01)</b>	<b>18.76</b>	<b>53.73</b>	<b>(8.46)</b>	<b>(200.49)</b>	<b>98.41</b>	<b>(5.83)</b>	-
<b>3. OUTSTANDING OPERATIONS</b>			<b>495.97</b>	<b>71.65</b>	<b>153.32</b>	<b>381.73</b>	<b>(122.20)</b>	<b>(208.89)</b>	<b>(213.74)</b>	<b>45.28</b>	<b>(109.61)</b>	<b>55.63</b>	<b>154.12</b>	<b>288.68</b>	-
Error			0.00	(0.00)	0.00	0.00	0.00	0.00	0.00	0.00	(0.00)	(0.00)	0.00	0.00	-
<b>Memorandum Item :</b>			-												-
Exchange rate (R/\$)				3,995	3,984	4,015	4,015	4,025	4,040	4,050	4,065	4,085	4,076	4,060	-
Provincial revenue	709.49	107.5%	762.37	54.35	67.81	47.02	35.59	67.93	64.26	91.82	99.30	59.99	98.00	76.30	-
o.w. provincial tax revenue	543.86	89.5%	486.81	25.10	22.60	43.58	34.23	29.46	41.65	51.38	68.08	51.79	74.82	44.12	-
o.w. prov. non-tax revenue	26.71	98.5%	26.32	2.31	1.63	2.63	1.36	1.56	3.42	2.26	4.65	2.00	3.26	1.22	-
o.w. prov. Transfer from central	138.92	179.4%	249.24	26.94	43.57	0.81	(0.00)	36.90	19.19	38.19	26.57	6.20	19.92	30.96	-
Provincial expenditure	487.70	103.6%	505.15	0.01	34.25	36.99	28.82	41.82	54.76	33.00	61.93	60.51	82.45	70.60	-
o.w. wage and salary	52.49	142.9%	74.99	0.01	9.71	9.19	5.90	6.43	7.15	7.19	8.24	7.13	7.65	6.39	-
o.w. non-wage	327.34	116.0%	379.87	-	16.30	27.40	17.19	35.14	47.33	23.75	52.66	49.41	60.94	49.76	-
o.w. investment	107.87	46.6%	50.28	-	8.24	0.41	5.73	0.25	0.29	2.07	1.03	3.97	13.86	14.44	-
Provincial Balance	221.79	116.0%	257.22	54.35	33.55	10.03	6.77	26.11	9.50	58.82	37.37	(0.52)	15.55	5.70	-
Contribution from casino and Lottery	89.69	96.1%	86.23	4.45	9.01	8.33	7.48	7.25	6.97	11.40	6.71	7.29	10.45	6.88	-
8 Priority sectors	2,971.61	68.3%	2,029.11	11.11	184.58	146.79	194.40	142.85	140.88	275.21	257.20	155.48	200.91	319.70	-

ភ្នំពេញ ថ្ងៃទី ២៤ ខែ ធ្នូ ឆ្នាំ ២០១៤

**អគ្គនាយកនៃអគ្គនាយកដ្ឋាន**

**ប្រធាននាយកដ្ឋានស្ថិតិ**

**ប្រធានការិយាល័យ**

**គោលនយោបាយសេដ្ឋកិច្ច និងហិរញ្ញវត្ថុសាធារណៈ:**

**ស្ថិតិហិរញ្ញវត្ថុសាធារណៈ:**

**ហង វិសុទ្ធ**

# សេចក្តីសង្ខេបស្តីពីស្ថិតិហិរញ្ញវត្ថុរដ្ឋាភិបាល



ស្ថិតិហិរញ្ញវត្ថុរដ្ឋាភិបាលគឺជាស្ថិតិហិរញ្ញវត្ថុ ដែលផ្តោតទៅលើចំណូល ចំណាយ ទ្រព្យសកម្ម និងបំណុលរបស់រដ្ឋាភិបាល ។ គោលបំណងសំខាន់របស់ស្ថិតិហិរញ្ញវត្ថុរដ្ឋាភិបាលគឺផ្តល់នូវជាមូលដ្ឋានជាទស្សនទាន ក៏ដូចជាផ្តល់គោលការណ៍សមស្រប សម្រាប់ការវិភាគ ការវាយតម្លៃ ការរៀបចំផែនការ និងគោលនយោបាយរបស់រដ្ឋាភិបាល ពាក់ព័ន្ធនឹងការផ្តល់សេវា និងការបែងចែកចំណូលប្រកបដោយសមធម៌ និងប្រសិទ្ធិភាព ។ អង្គការមូលនិធិរូបិយវត្ថុអន្តរជាតិ (IMF) បានចងក្រងស្តង់ដារស្ថិតិនេះឡើង និងកែសម្រួលជាបន្តបន្ទាប់ ដោយបានបន្ស៊ីអោយមានសង្គតភាពជាមួយនឹងប្រព័ន្ធស្ថិតិផ្សេងៗទៀត ដូចជាប្រព័ន្ធគណនីជាតិ (System of National Accounts) ជញ្ជីងទូទាត់ក្រៅប្រទេស (Balance of Payment) និងទន្ធប្រមូលរូបិយវត្ថុ (Monetary Aggregates) ជាដើម ។ ស្ថិតិហិរញ្ញវត្ថុរដ្ឋាភិបាល (Statement of Government Operations) និងរបាយការណ៍ប្រភពនិងការប្រើប្រាស់សាច់ប្រាក់ (Statement of Sources and Uses of Cash) ។

របាយការណ៍ប្រតិបត្តិការស្ថិតិហិរញ្ញវត្ថុរដ្ឋាភិបាល ជាតារាងស្ថិតិដែលបានធ្វើការកត់ត្រាលទ្ធផលតាមមូលដ្ឋានគណនីបង្ករ (Accrual Basic) នៅគ្រប់អន្តរកម្ម ក្នុងរយៈពេលគណនីយកម្មរបស់រដ្ឋាភិបាល រួមមានអន្តរកម្មដែលមានឥទ្ធិពលទៅលើទ្រព្យសម្បត្តិសុទ្ធ ដូចជាប្រតិបត្តិការចំណូលនិងចំណាយ អន្តរកម្មនៅក្នុងទ្រព្យមិនមែនហិរញ្ញវត្ថុ ដែលនាំអោយមានបម្រែបម្រួលទ្រព្យមិនមែនហិរញ្ញវត្ថុ និងអន្តរកម្មក្នុងទ្រព្យហិរញ្ញវត្ថុនិងហិរញ្ញប្បទានដែលនាំអោយមានបម្រែបម្រួលទ្រព្យជាហិរញ្ញវត្ថុ និងបំណុល ។

របាយការណ៍ប្រភពនិងការប្រើប្រាស់សាច់ប្រាក់ គឺជារបាយការណ៍បង្ហាញអំពីសកម្មភាពប្រតិបត្តិការលំហូរសាច់ប្រាក់ ដោយកត់ត្រាតាមមូលដ្ឋានគណនីសាច់ប្រាក់ (Cash Basic) ។ របាយការណ៍នេះមានសារៈសំខាន់ណាស់ក្នុងការគ្រប់គ្រងសាច់ប្រាក់ប្រើប្រាស់របស់រដ្ឋាភិបាល ។ របាយការណ៍ប្រភព និងការប្រើប្រាស់សាច់ប្រាក់នេះគឺជាការសរុបសាច់ប្រាក់ ដែលបានមកពីប្រតិបត្តិការចរន្ត អន្តរកម្មទ្រព្យមិនមែនហិរញ្ញវត្ថុ និងអន្តរកម្មទាក់ទងទៅនឹងទ្រព្យជាហិរញ្ញវត្ថុ និងបំណុល ។ របាយការណ៍ប្រភពនិងការប្រើប្រាស់សាច់ប្រាក់ ឆ្លុះបញ្ចាំងអំពីការកត់ត្រា នៅពេលដែលមានប្រតិបត្តិការសាច់ប្រាក់ ។

ដោយផ្អែកលើមូលដ្ឋានប្រព័ន្ធគណនេយ្យ និងមូលដ្ឋាននៃការកត់ត្រាបច្ចុប្បន្ន ក្រសួងសេដ្ឋកិច្ច និងហិរញ្ញវត្ថុបានរៀបចំស្តង់ដារ GFS តាមទម្រង់របាយការណ៍ប្រតិបត្តិការហិរញ្ញវត្ថុរដ្ឋាភិបាល និងអមដោយតារាងប្រតិបត្តិការតាមផ្នែកចំនួនបីគឺចំណូល ចំណាយ និងទ្រព្យនិងបំណុល ។





# Statement of Government Operations

Million Riels	Jan-14	Feb-14	Mar-14	Apr-14	May-14	Jun-14	Jul-14	Aug-14	Sep-14	Oct-14	Nov-14
<b>Accounting method:</b>	<b>Non Cash</b>	<b>Non Cash</b>	<b>Non Cash</b>	<b>Non Cash</b>	<b>Non Cash</b>	<b>Non Cash</b>	<b>Non Cash</b>	<b>Non Cash</b>	<b>Non Cash</b>	<b>Non Cash</b>	<b>Non Cash</b>
<b>TRANSACTIONS AFFECTING NET WORTH:</b>											
<b>A1 Revenue</b> .....	<b>677,144</b>	<b>724,804</b>	<b>817,246</b>	<b>1,031,917</b>	<b>826,194</b>	<b>911,788</b>	<b>915,839</b>	<b>789,990</b>	<b>836,200</b>	<b>801,425</b>	<b>719,099</b>
A11 Taxes .....	649,206	669,604	719,273	926,001	724,083	770,496	792,368	713,481	737,885	708,879	616,084
A12 Social contributions .....	0	0	0	0	0	0	0	0	0	0	0
A13 Grants .....	0	0	210	0	0	8,635	37,976	0	0	1	0
A14 Other revenue .....	27,939	55,200	97,763	105,916	102,111	132,657	85,495	76,509	98,315	92,545	103,014
<b>A2 Expense</b> .....	<b>203,407</b>	<b>654,551</b>	<b>573,740</b>	<b>571,410</b>	<b>423,902</b>	<b>475,831</b>	<b>778,393</b>	<b>565,164</b>	<b>553,599</b>	<b>625,357</b>	<b>795,596</b>
A21 Compensation of employees .....	68,309	396,395	273,072	296,802	254,625	249,219	271,629	254,363	236,953	284,956	249,813
A22 Use of goods and services .....	11,076	113,005	123,306	75,647	66,714	72,745	159,905	110,726	191,890	138,027	175,425
A23 Consumption of fixed capital .....	0	0	0	0	0	0	0	0	0	0	0
A24 Interest .....	17,213	6,002	43,403	3,713	16,283	-147	48,458	23,207	22,375	8,839	13,015
A25 Subsidies .....	6,792	7,444	12,488	16,217	11,513	11,948	9,889	11,529	2,958	6,020	201,334
A26 Grants .....	91,680	11,060	21,733	99,128	20,023	24,804	128,031	24,944	29,408	118,335	15,673
A27 Social benefits .....	4,216	60,465	72,069	51,903	44,064	45,316	136,103	123,146	52,655	56,723	115,621
A28 Other expense .....	4,121	60,180	27,669	28,000	10,681	71,946	24,379	17,249	17,360	12,457	24,713
<b>GOB Gross operating balance (1-2+23+NOBz)</b> .....	<b>473,737</b>	<b>70,253</b>	<b>243,505</b>	<b>460,507</b>	<b>402,292</b>	<b>435,958</b>	<b>137,446</b>	<b>224,825</b>	<b>282,602</b>	<b>176,068</b>	<b>-76,497</b>
<b>NOB Net operating balance (1-2+NOBz) <sup>c/</sup></b> .....	<b>473,737</b>	<b>70,253</b>	<b>243,505</b>	<b>460,507</b>	<b>402,292</b>	<b>435,958</b>	<b>137,446</b>	<b>224,825</b>	<b>282,602</b>	<b>176,068</b>	<b>-76,497</b>
<b>TRANSACTIONS IN NONFINANCIAL ASSETS:</b>											
<b>A31 Net Acquisition of Nonfinancial Assets</b> .....	<b>173,669</b>	<b>149,010</b>	<b>324,215</b>	<b>251,432</b>	<b>176,075</b>	<b>382,873</b>	<b>305,478</b>	<b>153,066</b>	<b>63,654</b>	<b>158,149</b>	<b>93,830</b>
A311 Fixed assets .....	173,669	149,010	322,225	251,432	176,075	381,742	304,670	148,606	63,654	158,149	90,268
A312 Change in inventories .....	0	0	0	0	0	0	0	0	0	0	0
A313 Valuables .....	0	0	0	0	0	0	0	0	0	0	0
A314 Nonproduced assets .....	0	0	1,990	0	0	1,131	808	4,460	0	0	3,562
<b>NLB Net lending / borrowing (1-2+NOBz-31)</b> .....	<b>300,068</b>	<b>-78,758</b>	<b>-80,710</b>	<b>209,074</b>	<b>226,217</b>	<b>53,084</b>	<b>-168,033</b>	<b>71,759</b>	<b>218,947</b>	<b>17,919</b>	<b>-170,327</b>
<b>TRANSACTIONS IN FINANCIAL ASSETS AND LIABILITIES (FINANCING):</b>											
<b>A32 Net acquisition of financial assets</b> .....	<b>-46,063</b>	<b>-112,217</b>	<b>88,022</b>	<b>407,414</b>	<b>328,918</b>	<b>298,625</b>	<b>126,860</b>	<b>27,402</b>	<b>169,637</b>	<b>71,208</b>	<b>-244,907</b>
A321 Domestic .....	-46,063	-112,217	88,022	407,414	328,918	298,625	126,860	27,402	169,637	71,208	-244,907
A322 Foreign .....	0	0	0	0	0	0	0	0	0	0	0
<b>A33 Net incurrence of liabilities</b> .....	<b>-346,131</b>	<b>-33,459</b>	<b>168,732</b>	<b>198,340</b>	<b>102,701</b>	<b>245,541</b>	<b>294,893</b>	<b>-44,358</b>	<b>-49,311</b>	<b>53,289</b>	<b>-74,580</b>
A331 Domestic .....	-553,855	-107,415	9,741	-40,714	16,787	-44,631	127,045	-43,341	-57,988	63,217	-39,336
A332 Foreign .....	207,725	73,956	158,991	239,054	85,914	290,172	167,848	-1,017	8,677	-9,928	-35,244
Vertical check: Difference between net lending/borrowing and financing (1-2-31=32-33-NLBz=0) .....	0	0	0	0	0	0	0	0	0	0	0

a/ Consolidation of budgetary, extrabudgetary, and social security funds (columns 1, 2, 3).

b/ Consolidation of central government, state governments, and local governments (columns 5, 6, 7).

c/ The net operating balance should *only* be calculated if consumption of fixed capital (23) has a nonzero value. Otherwise, only the gross operating balance should be calculated.