

**របាយការណ៍សង្ខេប**

**ស្តីពី**

**ប្រតិបត្តិការវិនិយោគ ខែ មេសា ឆ្នាំ ២០១៦**



**១. សេចក្តីផ្តើម**

នៅរយៈពេល ៤ ខែ ដើមឆ្នាំ ២០១៦ ម៉ាក្រូសេដ្ឋកិច្ចកម្ពុជានៅបន្តមានស្ថិរភាព ដោយអតិផរណាមានកម្រិតទាប និងអត្រាប្តូរប្រាក់មានលំនឹងល្អ ។ សកម្មភាពសេដ្ឋកិច្ចកម្ពុជាក៏បន្តមានដំណើរការល្អ ដែលនាំមុខដោយវិស័យមួយចំនួនដូចជា វិស័យសេវាកម្ម និងវិស័យឧស្សាហកម្មកាត់ដេរ និងសំណង់ ។ ដោយឡែក ការគ្រប់គ្រងហិរញ្ញវត្ថុសាធារណៈក៏បន្តបង្កើនប្រសិទ្ធភាព ដោយការប្រមូលចំណូលគ្រប់ប្រភេទមានការកើនឡើង ទាំងចំណូលពន្ធគយ និងពន្ធដារ ហើយនីតិវិធីក្នុងការអនុវត្តចំណាយត្រូវបានពង្រឹងថែមទៀត ។

**២. ការអនុវត្តចំណូល**

នៅខែ មេសា ឆ្នាំ ២០១៦ រដ្ឋបាលថ្នាក់ជាតិអនុវត្តចំណូលក្នុងប្រទេសដែលចំណូលទាំងអស់បានមកពីចំណូលចរន្តចំនួន ១.២៩៥,៩៧ ប៊ីលានរៀល គឺបានថយចុះ ២,៧៥% ធៀបនឹងខែ មេសា ឆ្នាំ ២០១៥ ក្នុងនោះចំណូលសារពើពន្ធអនុវត្តបានចំនួន ១.២១៦,៩៣ ប៊ីលានរៀល គឺបានថយចុះ ៣,២៩% ដោយសារការធ្លាក់ចុះនៃចំណូលពន្ធផ្ទាល់ និងពន្ធពិពាណិជ្ជកម្មក្រៅប្រទេស ។ ប៉ុន្តែចំណូលមិនមែនសារពើពន្ធអនុវត្តបានចំនួន ៧៩,០៤ ប៊ីលានរៀល គឺបានកើនឡើង ១២,៧០% ធៀបនឹងខែ មេសា ឆ្នាំ ២០១៥ ដោយសារការកើនឡើងនៃចំណូលពីការជួលសហគ្រាស និងចំណូលមិនមែនសារពើពន្ធផ្សេងទៀត។

ជាមួយ នៅរយៈពេល ៤ ខែដើមឆ្នាំ ២០១៦ នេះ ចំណូលក្នុងប្រទេសសរុបអនុវត្តបានចំនួន ៤.៨២៨,៦៩ ប៊ីលានរៀល គឺខ្ពស់ជាងច្បាប់ថវិកាប្រចាំឆ្នាំ ២,៣៣% ឬបានកើនឡើង ២១,៣១% បើធៀបនឹងរយៈពេលដូចគ្នានៅឆ្នាំ ២០១៥ ដោយចំណូលពីអគ្គនាយកដ្ឋានពន្ធដារបានកើនឡើង ១៤,៧៤% អគ្គនាយកដ្ឋានគយ និងរដ្ឋាករបានកើនឡើង ៣២,៦៦% និងចំណូលពីអគ្គនាយកដ្ឋានមិនមែនសារពើពន្ធបានកើនឡើង ៣,៥៦% ។ ចំណូលចរន្តអនុវត្តបានចំនួន ៤.៨១០,៣៤ ប៊ីលានរៀល គឺខ្ពស់ជាងច្បាប់ថវិកាប្រចាំឆ្នាំចំនួន ២,៥៥% ឬបានកើនឡើង ២១,២៨% បើធៀបនឹងរយៈពេលដូចគ្នាឆ្នាំ ២០១៥ ក្នុងនោះចំណូលសារពើពន្ធអនុវត្តបានចំនួន ៤.៤៧២,៣១ ប៊ីលានរៀល គឺបានកើនឡើង ២១,២៤% និងចំណូលមិនមែនសារពើពន្ធអនុវត្តបានចំនួន ៣៣៨,០៣ ប៊ីលានរៀល គឺបានកើនឡើង ២១,៨០% ។ រីឯ ចំណូលមូលធនអនុវត្តបានចំនួន ១៨,៣៤ ប៊ីលានរៀល គឺបានកើនឡើង ៣១,៣៩% ធៀបនឹងរយៈពេលដូចគ្នាឆ្នាំ ២០១៥ ។ ការកើនឡើងនៃចំណូលសរុប បានឆ្លុះបញ្ចាំងពីប្រសិទ្ធភាពនៃកំណែទម្រង់រដ្ឋបាលសារពើពន្ធ ដោយអគ្គនាយកដ្ឋានពន្ធដារបានលុបចោលការបងពន្ធ តាម

របបម៉ៅការ ហើយបន្តអនុវត្តយ៉ាងម៉ឺងម៉ាត់នូវកម្មវិធីកំណែទម្រង់ហិរញ្ញវត្ថុសាធារណៈ និងគោលនយោបាយកៀរគរ ចំណូលរយៈពេលមធ្យម ជាពិសេសពង្រឹងការធ្វើសវនកម្មលើវិស័យសំខាន់ៗមួយចំនួនដែលមានសក្តានុពលចំណូល ខ្ពស់ដូចជា វិស័យទេសចរណ៍ វិស័យពាណិជ្ជកម្មក្រៅប្រទេស និងវិស័យសំណង់ជាដើម ។

**៣. ការអនុវត្តចំណាយ**

នៅខែ មេសា ឆ្នាំ ២០១៦ រដ្ឋបាលថ្នាក់ជាតិអនុវត្តចំណាយសរុបបានចំនួន ៨០៧,៦៤ ប៊ីលានរៀល គឺបានកើនឡើង ២៥,៣៨% ធៀបនឹងខែ មេសា ឆ្នាំ ២០១៥ ក្នុងនោះចំណាយចរន្តបានកើនឡើង ៤០,៥២% ។

ជាមួយ នៅរយៈពេល ៤ ខែដើមឆ្នាំ ២០១៦ ចំណាយសរុបអនុវត្តបានចំនួន ៣.១៩១,៩២ ប៊ីលានរៀល គឺ ទាបជាងច្បាប់ថវិកាប្រចាំឆ្នាំ ១៤,៥១% ប៉ុន្តែបានកើនឡើង ៧,៤៣% បើធៀបនឹងរយៈពេលដូចគ្នាឆ្នាំ ២០១៥ ក្នុងនោះចំណាយចរន្តអនុវត្តបាន ២.៣៤២,០៩ ប៊ីលានរៀល គឺបានកើនឡើង ២៦,១៩% ដោយចំណាយលើ ការពារនិងសន្តិសុខជាតិ និងចំណាយរដ្ឋបាលស៊ីវិល បានកើនឡើងរៀងគ្នាគឺ ២៧,៧៧% និង ២៣,៨១% ។ រីឯ ចំណាយក្រសួងអនុវត្តថវិកាតាមកម្មវិធី អនុវត្តបានចំនួន ១.០០៤,៥៩ ប៊ីលានរៀល គឺសម្រេចបានប្រសើរជាង ឆ្នាំមុន ៣១,៨១% ដោយក្រសួងនីមួយៗបានពន្លឿនល្បឿននៃការចំណាយ ក្នុងនោះ៖ ចំណាយក្រសួងសេដ្ឋកិច្ច និង ហិរញ្ញវត្ថុបានកើនឡើង ៣៤,៧៨% ចំណាយក្រសួងសុខាភិបាលបានកើនឡើង ៣៧,៧៥% ចំណាយក្រសួង អប់រំ យុវជន និងកីឡាបានកើនឡើង ៣១,៤៥% ចំណាយក្រសួងកសិកម្មរុក្ខាប្រមាញ់ និងនេសាទ បានកើនឡើង ២៧,០៨% ចំណាយក្រសួងអភិវឌ្ឍន៍ជនបទ បានកើនឡើង ១៧,២៧% ចំណាយក្រសួងកិច្ចការនារីបានកើនឡើង ៤៥,២២% ចំណាយក្រសួងសាធារណៈការ និងដឹកជញ្ជូនបានកើនឡើង ១១,៧០% ចំណាយក្រសួងយុត្តិធម៌បាន កើនឡើង ៥២,៨៣% ចំណាយក្រសួងរៀបចំដែនដីនគរូបនីយកម្ម និងសំណង់បានកើនឡើង ១៨,៤១% និង ចំណាយរបស់ក្រសួងការងារនិងបណ្តុះបណ្តាលវិជ្ជាជីវៈបានកើនឡើង ៤៤,៥២% ។

**៤. តុល្យភាពថវិកា**

នៅខែ មេសា ឆ្នាំ ២០១៦ តុល្យភាពថវិកាចរន្តមានអតិរេកសាច់ប្រាក់ចំនួន ៧១៩,២៦ ប៊ីលានរៀល និងតុល្យភាពថវិកាសរុបមានអតិរេកសាច់ប្រាក់ចំនួន ៤៩៧,៧៩ ប៊ីលានរៀល ។ ជាមួយ នៅរយៈពេល ៤ ខែដើមឆ្នាំ ២០១៦ តុល្យភាពថវិកាចរន្តមានអតិរេកសាច់ប្រាក់ចំនួន ២.៣៥០,៣០ ប៊ីលានរៀល និងតុល្យភាពថវិកាសរុប មានអតិរេកសាច់ប្រាក់ចំនួន ១.៥១៨,៨២ ប៊ីលានរៀល ។

**៥. សន្និដ្ឋាន**

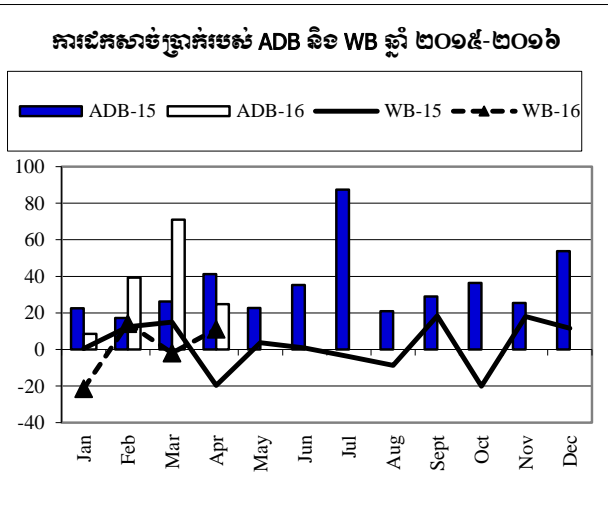
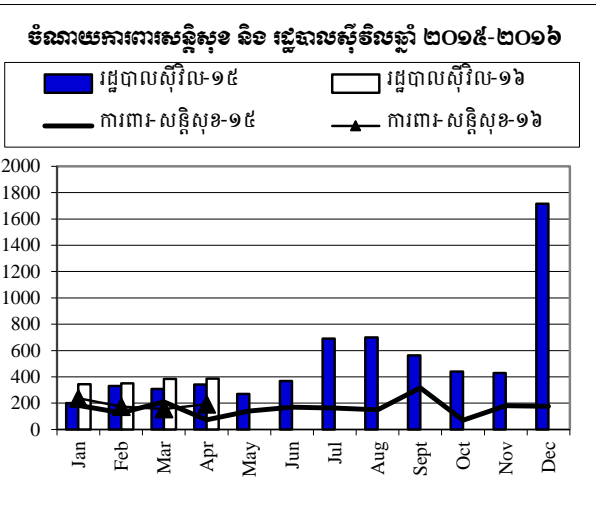
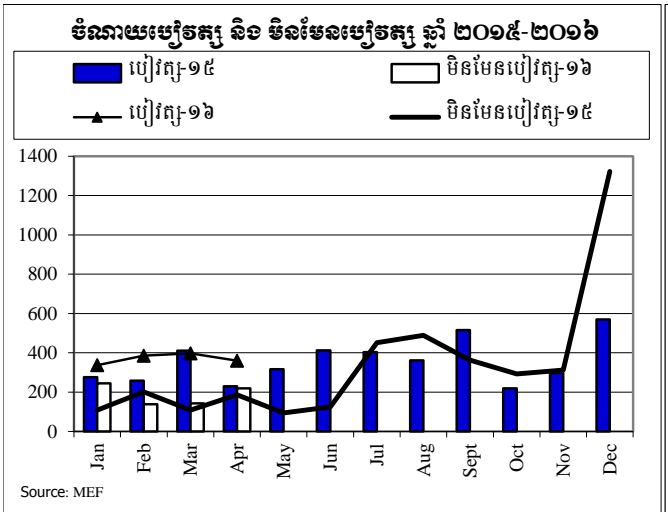
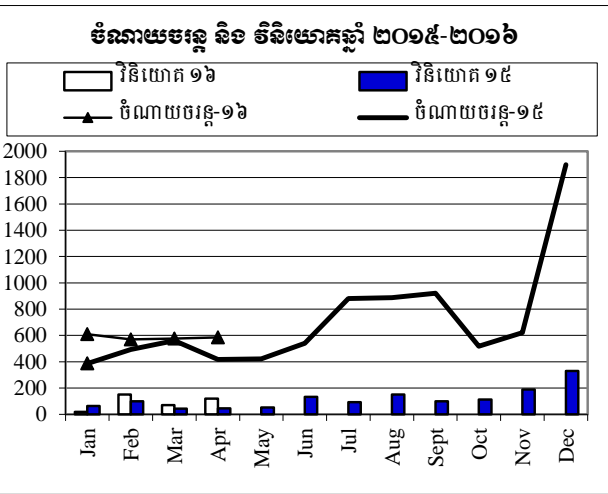
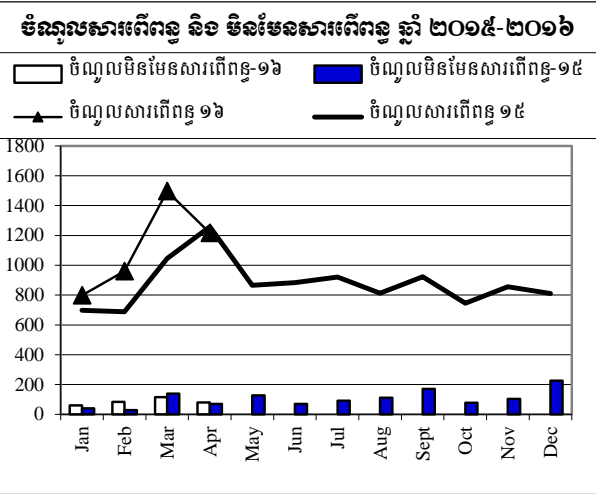
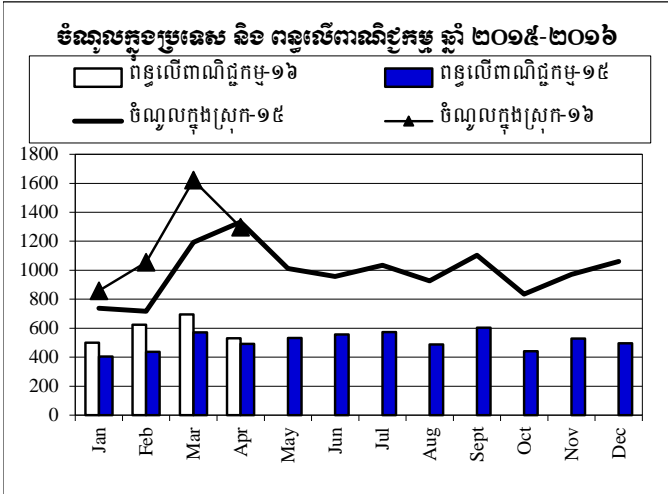
នៅរយៈពេល ៤ ខែដើមឆ្នាំ ២០១៦ លទ្ធផលនៃការអនុវត្តថវិកា បានបង្ហាញពីកិច្ចខិតខំប្រឹងប្រែងរបស់ ក្រសួងសេដ្ឋកិច្ច និងហិរញ្ញវត្ថុ ក្នុងការអនុវត្តយ៉ាងម៉ឺងម៉ាត់នូវយុទ្ធសាស្ត្រកៀរគរចំណូល និងកម្មវិធីកំណែទម្រង់

ហិរញ្ញវត្ថុសាធារណៈ ដើម្បីធានាអោយបាននូវប្រសិទ្ធភាពទាំងផ្នែកចំណូលនិងចំណាយ និងបានពង្រីកការងារ  
វិសហមជ្ឈការហិរញ្ញវត្ថុ ។

២២២ \* ៤៤៤

# ការប្រៀបធៀបចំណូល និង ចំណាយ ឆ្នាំ ២០១៥-២០១៦

ភ្នាក់ងារ ចំណូលច្រើន







តារាងប្រតិបត្តិការហិរញ្ញវត្ថុឆ្នាំ ២០១៦ TOFE: BUDGET IMPLEMENTATION FOR 2016

បរិយាយ	ច្បាប់ថវិកា ឆ្នាំ ២០១៦	ការអនុវត្ត		មករា ១៦	កុះ ១៦	មិនា ១៦	មេសា ១៦	ឧសភា ១៦	មិថុនា ១៦	កក្កដា ១៦	សីហា ១៦	កញ្ញា ១៦	តុលា ១៦	វិច្ឆិកា ១៦	ធ្នូ ១៦
		៤ ខែ ៣៣,៣២%													
ពុលប្រាក់បញ្ញើ និងការបញ្ញើ (សាច់ប្រាក់)	2,250.27	104.45%	2,350.30	203.57	413.89	1,013.58	719.26		-	-	-	-	-	-	-
ពុលប្រាក់ទូទៅ និងការបញ្ញើ (សាច់ប្រាក់)	456.14	332.97%	1,518.82	102.39	131.43	787.22	497.79		-	-	-	-	-	-	-
<b>III. ហិរញ្ញប្បទាន</b>	(456.14)	332.97%	(1,518.82)	(102.39)	(131.43)	(787.22)	(497.79)		-	-	-	-	-	-	-
១. ហិរញ្ញប្បទានពីរដ្ឋប្បវេណី	3,565.21	9.46%	337.41	54.75	91.94	123.26	67.45		-	-	-	-	-	-	-
ក. ប្រាក់បញ្ញើ	203.00	0.00%	-	-	-	-	-		-	-	-	-	-	-	-
- អំណោយ-ទ្រទ្រង់ថវិកា	41.00		-	-	-	-	-		-	-	-	-	-	-	-
- កម្ចី និង បំណុលពាក់ព័ន្ធ-ការតំរូវថវិកា	162.00	0.00%	-	-	-	-	-		-	-	-	-	-	-	-
- កម្ចីបរទេស	162.00	0.00%	-	-	-	-	-		-	-	-	-	-	-	-
ខ. ជំនួយការប្រចាំថ្ងៃ	3,871.35	12.38%	479.09	108.90	121.57	160.80	87.82		-	-	-	-	-	-	-
១១. ចំណាយ	3,871.35	12.63%	488.79	82.36	139.73	165.24	101.47		-	-	-	-	-	-	-
- អំណោយ	541.99	33.33%	180.66	45.17	45.17	45.17	45.17		-	-	-	-	-	-	-
អំណោយទ្វេភាគី សម្រាប់ចំណាយវិនិយោគ	541.99	33.33%	180.66	45.17	45.17	45.17	45.17		-	-	-	-	-	-	-
- ការខ្ចីប្រាក់និងបំណុលប្រហាក់ប្រហែល	3,329.36	9.25%	308.13	37.20	94.56	120.07	56.30		-	-	-	-	-	-	-
- កម្ចីបរទេស	3,329.36	9.25%	308.13	37.20	94.56	120.07	56.30		-	-	-	-	-	-	-
ការខ្ចីប្រាក់ប្រទេស-ពហុភាគី	3,329.36	4.38%	145.72	(12.81)	53.49	69.09	35.95		-	-	-	-	-	-	-
ការខ្ចីប្រាក់ប្រទេស- ទ្វេភាគី	-		162.41	50.00	41.08	50.98	20.35		-	-	-	-	-	-	-
<b>១២. មិនទាន់ចំណាយ</b>			(9.70)	26.54	(18.16)	(4.44)	(13.64)		-	-	-	-	-	-	-
គ. រំលែកបំណុលបរទេស	(509.14)	27.83%	(141.69)	(54.15)	(29.63)	(37.53)	(20.37)		-	-	-	-	-	-	-
២. ហិរញ្ញប្បទានក្នុងស្រុក	(150.00)	935.23%	(1,402.84)	(14.46)	(281.42)	(1,175.45)	68.49		-	-	-	-	-	-	-
ក. ហិរញ្ញប្បទានធនាគារស្រុក	(197.00)	665.24%	(1,310.53)	178.87	(74.11)	(1,166.16)	(249.13)		-	-	-	-	-	-	-
- បញ្ជីរដ្ឋាភិបាល	(197.00)	665.24%	(1,310.53)	178.87	(74.11)	(1,166.16)	(249.13)		-	-	-	-	-	-	-
ខ. គណនីហិរញ្ញវត្ថុផ្សេងៗទៀត	-		-	-	-	-	-		-	-	-	-	-	-	-
គ. បំណុលធនាគារជាតិ (សិកានៃស្ថាប័ន)	-		-	-	-	-	-		-	-	-	-	-	-	-
ឃ. ផ្គត់ផ្គង់	-		(395.34)	(185.82)	(203.76)	(17.72)	11.97		-	-	-	-	-	-	-
- គណនីបុគ្គល និង បញ្ជីធានា			(395.34)	(185.82)	(203.76)	(17.72)	11.97		-	-	-	-	-	-	-
ង. តំលាភគណនី រវាង ធនាគារជាតិ និង ស.ហ.វ			303.02	(7.50)	(3.55)	8.43	305.65		-	-	-	-	-	-	-
៣ ប្រតិបត្តិការកំពុងដំណើរការ			(453.38)	(142.68)	58.06	264.97	(633.73)		-	-	-	-	-	-	-
កំហុស-លំអៀង			0.00	0.00	0.00	(0.00)	0.00		-	-	-	-	-	-	-
<b>ចំណុចផ្សេងៗ</b>			-												
អត្រាប្តូរប្រាក់ រៀល/ ដុល្លារ				4,037	4,008	4,006	4,060		-	-	-	-	-	-	-
<b>ចំណូលថ្នាក់ខេត្ត-ក្រុង</b>	<b>1,320.39</b>	<b>29.20%</b>	<b>385.62</b>	<b>45.04</b>	<b>165.90</b>	<b>70.50</b>	<b>104.18</b>		-	-	-	-	-	-	-
ក្នុងនោះ៖ ចំណូលពន្ធពិទ្ធក្រុង	643.02	24.73%	159.03	23.78	56.51	43.34	35.40		-	-	-	-	-	-	-
ចំណូលមិនមែនពន្ធ	361.86	3.44%	12.45	3.77	2.45	2.62	3.60		-	-	-	-	-	-	-

តារាងប្រតិបត្តិការហិរញ្ញវត្ថុឆ្នាំ ២០១៦ TOFE: BUDGET IMPLEMENTATION FOR 2016

បរិយាយ	ច្បាប់ថវិកា ឆ្នាំ ២០១៦	ការអនុវត្ត ៤ ខែ=៣៣,៣២%		មករា ១៦	កុម្ភៈ ១៦	មីនា ១៦	មេសា ១៦	ឧសភា ១៦	មិថុនា ១៦	កក្កដា ១៦	សីហា ១៦	កញ្ញា ១៦	តុលា ១៦	វិច្ឆិកា ១៦	ធ្នូ ១៦
ការផ្ទេរប្រាក់ពីថ្នាក់ជាតិ	315.51	67.87%	214.14	17.49	106.94	24.53	65.18	-	-	-	-	-	-	-	-
<b>ចំណាយថ្នាក់ខេត្ត-ក្រុង</b>	<b>1,118.20</b>	<b>18.35%</b>	<b>205.19</b>	<b>15.97</b>	<b>45.37</b>	<b>105.51</b>	<b>38.34</b>	-	-	-	-	-	-	-	-
ក្នុងនោះ ៖ ចំណាយបៀវត្ស	191.35	41.82%	80.03	12.24	20.59	28.52	18.68	-	-	-	-	-	-	-	-
ចំណាយមិនមែនបៀវត្ស	727.38	13.54%	98.51	1.63	18.28	64.63	13.97	-	-	-	-	-	-	-	-
ចំណាយវិនិយោគ	199.48	13.36%	26.65	2.10	6.50	12.37	5.69	-	-	-	-	-	-	-	-
ពុល្យភាព ខេត្ត ក្រុង			180.43	29.07	120.53	(35.01)	65.85	-	-	-	-	-	-	-	-
វិភាគធានី កាស៊ីណូ និង ឆ្នោត			34.94	10.42	7.40	9.11	8.01	-	-	-	-	-	-	-	-
<b>ក្រសួង ១០ អនុវត្តវិការពាមកម្មវិធី</b>	<b>4,755.34</b>	<b>21.13%</b>	<b>1,004.59</b>	<b>271.36</b>	<b>247.38</b>	<b>231.85</b>	<b>254.00</b>	-	-	-	-	-	-	-	-

ភ្នំពេញ ថ្ងៃទី ខែ ឧសភា ឆ្នាំ ២០១៦

**អគ្គនាយកដ្ឋានអគ្គនាយកដ្ឋាន**  
**កាលបរិច្ឆេទសេចក្តី និងហិរញ្ញវត្ថុសាធារណៈ:**

**ប្រធាននាយកដ្ឋានស្តីពី**

**ប្រធានការិយាល័យ**  
**ស្តីពីហិរញ្ញវត្ថុសាធារណៈ:**

**ហង់ ម៉ីសុទ្ធ**



ចំណាយចរន្តតាមក្រសួង ឆ្នាំ ២០១៦/ CURRENT BUDGET EXPENDITURE BY MINISTRY 2016

បរិយាយ	ច្បាប់ថវិកា ឆ្នាំ ២០១៦	ការអនុវត្ត ៤ ខែ=៣៣,៣២%	មករា ១៦	កុម្ភៈ ១៦	មីនា ១៦	មេសា ១៦	ឧសភា ១៦	មិថុនា ១៦	កក្កដា ១៦	សីហា ១៦	កញ្ញា ១៦	តុលា ១៦	វិច្ឆិកា ១៦	ធ្នូ ១៦
<b>សរុបចំណាយចរន្ត</b>	<b>11,156,989</b>	<b>21.0%</b>	<b>2,342,091</b>	<b>609,288</b>	<b>569,950</b>	<b>576,684</b>	<b>586,169</b>							
<b>I. វិស័យសេដ្ឋកិច្ចសេដ្ឋកិច្ច</b>	<b>1,699,707</b>	<b>41.9%</b>	<b>712,426</b>	<b>203,846</b>	<b>155,178</b>	<b>162,391</b>	<b>191,010</b>							
០១. ព្រះបរមរាជវាំង	77,259	29.7%	22,931	3,139	7,289	5,466	7,037							
០២. រដ្ឋសភា	140,620	49.5%	69,544	18,474	16,307	-	34,763							
០៣. ក្រុមប្រឹក្សាភិបាល	58,941	49.1%	28,941	6,078	9,103	6,543	7,217							
០៤. ក្រុមប្រឹក្សាធម្មនុញ្ញ	8,137	56.1%	4,566	1,534	-	760	2,272							
០៥.១. ទិស្តីការគណៈរដ្ឋមន្ត្រី	304,610	31.6%	96,196	8,624	32,482	38,322	16,767							
០៥.៤. ក្រុមប្រឹក្សាអភិវឌ្ឍន៍កម្ពុជា	14,607	1.4%	209	-	-	-	209							
០៧.២ ក្រសួងមហាផ្ទៃ (ផ្នែករដ្ឋបាលទូទៅ)	102,527	21.0%	21,489	3,845	3,229	7,173	7,242							
០៨. ក្រសួងទំនាក់ទំនងសភា-ក្រុមប្រឹក្សា និងអធិការកិច្ច	29,160	16.5%	4,816	670	782	1,689	1,676							
០៩. ក្រសួងការបរទេស និងសហប្រតិបត្តិការអន្តរជាតិ	91,825	25.0%	22,942	471	6,567	14,877	1,027							
១០. ក្រសួងសេដ្ឋកិច្ច និងហិរញ្ញវត្ថុ	502,175	80.9%	406,286	155,607	72,717	75,429	102,533							
១៤. ក្រសួងផែនការ	53,210	14.6%	7,752	1,510	1,736	2,320	2,187							
២៤. ក្រសួងរៀបចំផែនការវិនិយោគ និងសំណង់	121,900	9.0%	10,987	1,892	2,729	2,998	3,368							
៣០. គណៈកម្មការជាតិរៀបចំការបោះឆ្នោត	114,839	2.5%	2,851.63	-	-	2,093	758							
៣១. អាជ្ញាធរសវនកម្មជាតិ	10,727	16.8%	1,799	395	395	419	589							
៣៣. ល្អប្រសិទ្ធភាពដំណើរការរដ្ឋបាល	30,806	21.9%	6,753	991	1,113	3,055	1,594							
៣៤. ក្រសួងមុខងារសាធារណៈ	38,364	11.4%	4,364	616	730	1,247	1,771							
<b>II. វិស័យការងារជាតិ សេដ្ឋកិច្ចសេដ្ឋកិច្ចសេដ្ឋកិច្ចសេដ្ឋកិច្ច</b>	<b>2,670,330</b>	<b>28.9%</b>	<b>772,266</b>	<b>240,450</b>	<b>176,778</b>	<b>159,037</b>	<b>196,002</b>							
០៦. ១. ក្រសួងការពារជាតិ	1,551,207	28.5%	442,018	94,581	116,377	100,715	130,345							
០៧.១ ក្រសួងមហាផ្ទៃ (ផ្នែកសន្តិសុខសាធារណៈ)	1,024,884	31.1%	318,426	143,215	57,730	54,934	62,546							
២៦. ក្រសួងយុត្តិធម៌	94,239	12.5%	11,822	2,654	2,671	3,388	3,110							
<b>III. វិស័យសេដ្ឋកិច្ច</b>	<b>4,291,441</b>	<b>16.3%</b>	<b>701,198</b>	<b>128,883</b>	<b>192,400</b>	<b>219,440</b>	<b>160,476</b>							
១១. ក្រសួងព័ត៌មាន	61,946	24.7%	15,302	1,382	1,905	6,047	5,969							
១២. ក្រសួងសុខាភិបាល	1,110,791	9.0%	100,342	14,974	19,047	30,709	35,612							
១៦. ក្រសួងអប់រំ យុវជន និងកីឡា	2,029,897	17.5%	355,499	63,676	111,804	98,022	81,998							
១៨. ក្រសួងវប្បធម៌ និងវិចិត្រសិល្បៈ	70,919	13.0%	9,200	1,919	2,107	2,224	2,950							
១៩. ក្រសួងបរិស្ថាន	47,331	13.1%	6,197	1,141	1,309	1,595	2,152							
២១. ក្រសួងសង្គមកិច្ច អភិវឌ្ឍន៍ និងយុវជន និងយុវនីតិសម្បត្តិ	713,925	26.2%	187,251	41,034	49,910	73,230	23,078							
២៣. ក្រសួងធម្មការ និងកិច្ចការសាសនា	44,658	13.9%	6,205	915	1,378	1,686	2,225							
២៤. ក្រសួងកិច្ចការនារី	40,674	13.1%	5,326	733	899	2,152	1,543							
៣២. ក្រសួងការងារ និងបណ្តុះបណ្តាលវិជ្ជាជីវៈ	171,300	9.3%	15,874	3,109	4,041	3,775	4,949							
<b>IV. វិស័យសេដ្ឋកិច្ច</b>	<b>1,154,557</b>	<b>12.9%</b>	<b>148,524</b>	<b>36,110</b>	<b>44,689</b>	<b>33,930</b>	<b>33,795</b>							
០៥.៣ រដ្ឋលេខាធិការដ្ឋានអាគារសេដ្ឋកិច្ច	50,679	5.1%	2,567	583	589	589	806							
១៣. ក្រសួងរ៉ែ និងថាមពល	33,897	10.1%	3,418	608	715	902	1,192							
១៥. ក្រសួងពាណិជ្ជកម្ម	123,735	12.9%	15,932	1,319	3,549	8,311	2,752							
១៧. ក្រសួងកសិកម្មរុក្ខាប្រមាញ់ និងនេសាទ	188,025	12.3%	23,093	4,820	5,497	6,517	6,259							
២០. ក្រសួងអភិវឌ្ឍន៍ជនបទ	146,125	8.3%	12,059	1,303	1,587	2,745	6,425							
២២. ក្រសួងប្រៃសណីយ៍ និងទូរគមនាគមន៍	55,834	7.6%	4,249	795	977	1,468	1,008							
២៥. ក្រសួងសាធារណការ និងដឹកជញ្ជូន	366,278	18.0%	65,945	23,389	26,768	7,042	8,746							
២៧. ក្រសួងទេសចរណ៍	57,683	17.6%	10,142	1,540	2,269	3,240	3,092							
២៩. ក្រសួងធនធានទឹក និងខ្ពុតនិយម	93,417	6.5%	6,106	975	1,738	1,758	1,635							
៣៥. ក្រសួងឧស្សាហកម្ម និងសិប្បកម្ម	38,885	12.9%	5,014	779	1,000	1,355	1,879							
<b>V. ផ្សេងៗ (ចំណាយចំណាត់ថវិកាសេដ្ឋកិច្ចសេដ្ឋកិច្ច)</b>	<b>1,340,954</b>	<b>0.6%</b>	<b>7,677</b>	<b>-</b>	<b>905</b>	<b>1,886</b>	<b>4,886</b>							
៩៩. ចំណាយមិនបានគ្រោងទុក	1,340,954	0.6%	7,677	-	905	1,886	4,886							

# សេចក្តីសង្ខេបស្តីពីស្ថិតិហិរញ្ញវត្ថុរដ្ឋាភិបាល



ស្ថិតិហិរញ្ញវត្ថុរដ្ឋាភិបាលគឺជាស្ថិតិហិរញ្ញវត្ថុ ដែលផ្តោតទៅលើចំណូល ចំណាយ ទ្រព្យសកម្ម និងបំណុលរបស់រដ្ឋាភិបាល ។ គោលបំណងសំខាន់របស់ស្ថិតិហិរញ្ញវត្ថុរដ្ឋាភិបាលគឺផ្តល់នូវជាមូលដ្ឋានជាទស្សនទាន ក៏ដូចជាផ្តល់គោលការណ៍សមស្រប សម្រាប់ការវិភាគ ការវាយតម្លៃ ការរៀបចំផែនការ និងគោលនយោបាយរបស់រដ្ឋាភិបាល ពាក់ព័ន្ធនឹងការផ្តល់សេវា និងការបែងចែកចំណូលប្រកបដោយសមធម៌ និងប្រសិទ្ធិភាព ។ អង្គការមូលនិធិរូបិយវត្ថុអន្តរជាតិ (IMF) បានចងក្រងស្តង់ដារស្ថិតិនេះឡើង និងកែសម្រួលជាបន្តបន្ទាប់ ដោយបានបន្ស៊ីអោយមានសង្គតភាពជាមួយនឹងប្រព័ន្ធស្ថិតិផ្សេងៗទៀត ដូចជាប្រព័ន្ធគណនីជាតិ (System of National Accounts) ជញ្ជីងទូទាត់ក្រៅប្រទេស (Balance of Payment) និងទន្ធប្រមូលរូបិយវត្ថុ (Monetary Aggregates) ជាដើម ។ ស្ថិតិហិរញ្ញវត្ថុរដ្ឋាភិបាល (Statement of Government Operations) និងរបាយការណ៍ប្រភពនិងការប្រើប្រាស់សាច់ប្រាក់ (Statement of Sources and Uses of Cash) ។

របាយការណ៍ប្រតិបត្តិការស្ថិតិហិរញ្ញវត្ថុរដ្ឋាភិបាល ជាតារាងស្ថិតិដែលបានធ្វើការកត់ត្រាលទ្ធផលតាមមូលដ្ឋានគណនីបង្ករ (Accrual Basic) នៅគ្រប់អន្តរកម្ម ក្នុងរយៈពេលគណនីយកម្មរបស់រដ្ឋាភិបាល រួមមានអន្តរកម្មដែលមានឥទ្ធិពលទៅលើទ្រព្យសម្បត្តិសុទ្ធ ដូចជាប្រតិបត្តិការចំណូលនិងចំណាយ អន្តរកម្មនៅក្នុងទ្រព្យមិនមែនហិរញ្ញវត្ថុ ដែលនាំអោយមានបម្រែបម្រួលទ្រព្យមិនមែនហិរញ្ញវត្ថុ និងអន្តរកម្មក្នុងទ្រព្យហិរញ្ញវត្ថុនិងហិរញ្ញប្បទានដែលនាំអោយមានបម្រែបម្រួលទ្រព្យជាហិរញ្ញវត្ថុ និងបំណុល ។

របាយការណ៍ប្រភពនិងការប្រើប្រាស់សាច់ប្រាក់ គឺជារបាយការណ៍បង្ហាញអំពីសកម្មភាពប្រតិបត្តិការលំហូរសាច់ប្រាក់ ដោយកត់ត្រាតាមមូលដ្ឋានគណនីសាច់ប្រាក់ (Cash Basic) ។ របាយការណ៍នេះមានសារៈសំខាន់ណាស់ក្នុងការគ្រប់គ្រងសាច់ប្រាក់ប្រើប្រាស់របស់រដ្ឋាភិបាល ។ របាយការណ៍ប្រភព និងការប្រើប្រាស់សាច់ប្រាក់នេះគឺជាការសរុបសាច់ប្រាក់ ដែលបានមកពីប្រតិបត្តិការចរន្ត អន្តរកម្មទ្រព្យមិនមែនហិរញ្ញវត្ថុ និងអន្តរកម្មទាក់ទងទៅនឹងទ្រព្យជាហិរញ្ញវត្ថុ និងបំណុល ។ របាយការណ៍ប្រភពនិងការប្រើប្រាស់សាច់ប្រាក់ ឆ្លុះបញ្ចាំងអំពីការកត់ត្រា នៅពេលដែលមានប្រតិបត្តិការសាច់ប្រាក់ ។

ដោយផ្អែកលើមូលដ្ឋានប្រព័ន្ធគណនេយ្យ និងមូលដ្ឋាននៃការកត់ត្រាបច្ចុប្បន្ន ក្រសួងសេដ្ឋកិច្ច និងហិរញ្ញវត្ថុបានរៀបចំស្តង់ដារ GFS តាមទម្រង់របាយការណ៍ប្រតិបត្តិការហិរញ្ញវត្ថុរដ្ឋាភិបាល និងអមដោយតារាងប្រតិបត្តិការតាមផ្នែកចំនួនបីគឺចំណូល ចំណាយ និងទ្រព្យនិងបំណុល ។



ស្ថិតិហិរញ្ញវត្ថុរដ្ឋាភិបាល (GFS) ឆ្នាំ ២០១៦

តារាងប្រតិបត្តិការហិរញ្ញវត្ថុរដ្ឋាភិបាល

STATEMENT OF GOVERNMENT OPERATIONS	2016	Budet Law 2016	Implementation 2016 (%)	Jan-16	Feb-16	Mar-16	Apr-16	May-16	Jun-16	Jul-16	Aug-16	Sep-16	Oct-16	Nov-16	Dec-16
Accounting method:	Non Cash			Non Cash	Non Cash	Non Cash	Non Cash	Non Cash	Non Cash	Non Cash	Non Cash	Non Cash	Non Cash	Non Cash	Non Cash
<b>TRANSACTIONS AFFECTING NET WORTH:</b>															
<b>A1 Revenue</b> .....	<b>4,923,105.0</b>	<b>13,203,787</b>	<b>15.9%</b>	<b>997,086.3</b>	<b>1,099,726.6</b>	<b>1,550,176.0</b>	<b>1,038,535.6</b>	<b>0.0</b>	<b>0.0</b>	<b>0.0</b>	<b>0.0</b>	<b>0.0</b>	<b>0.0</b>	<b>0.0</b>	<b>0.0</b>
A11 Taxes .....	4,455,790.4	11,516,535	16.3%	898,163.7	974,292.6	1,398,824.3	930,946.0	0.0	0.0	0.0	0.0	0.0	0.0	0.0	0.0
A12 Social contributions .....	0.0	-		0.0	0.0	0.0	0.0	0.0	0.0	0.0	0.0	0.0	0.0	0.0	0.0
A13 Grants .....	181,128.1	82,693	109.2%	45,165.8	45,165.8	45,165.8	45,630.8	0.0	0.0	0.0	0.0	0.0	0.0	0.0	0.0
A14 Other revenue .....	286,186.5	1,604,559	8.4%	53,756.9	80,268.2	106,186.0	61,958.8	0.0	0.0	0.0	0.0	0.0	0.0	0.0	0.0
<b>A2 Expense</b> .....	<b>2,304,390.8</b>	<b>11,388,193</b>	<b>10.5%</b>	<b>614,061.7</b>	<b>579,139.9</b>	<b>607,414.5</b>	<b>598,207.6</b>	<b>0.0</b>	<b>0.0</b>	<b>0.0</b>	<b>0.0</b>	<b>0.0</b>	<b>0.0</b>	<b>0.0</b>	<b>0.0</b>
A21 Compensation of employees .....	1,278,692.2	4,935,254	12.7%	292,201.4	336,167.7	322,910.3	340,151.1	0.0	0.0	0.0	0.0	0.0	0.0	0.0	0.0
A22 Use of goods and services .....	331,206.1	2,747,120	7.0%	114,840.5	77,104.5	52,935.6	86,325.5	0.0	0.0	0.0	0.0	0.0	0.0	0.0	0.0
A23 Consumption of fixed capital .....	0.0	-		0.0	0.0	0.0	0.0	0.0	0.0	0.0	0.0	0.0	0.0	0.0	0.0
A24 Interest .....	117,266.7	336,479	21.6%	26,857.9	45,956.5	37,055.9	7,396.4	0.0	0.0	0.0	0.0	0.0	0.0	0.0	0.0
A25 Subsidies .....	0.0	-		0.0	0.0	0.0	0.0	0.0	0.0	0.0	0.0	0.0	0.0	0.0	0.0
A26 Grants .....	365,488.8	1,630,785	11.4%	130,277.8	56,155.6	82,121.8	111,758.7	0.0	0.0	0.0	0.0	0.0	0.0	0.0	0.0
A27 Social benefits .....	210,300.0	1,151,396	8.3%	44,982.7	50,501.5	85,547.6	29,471.4	0.0	0.0	0.0	0.0	0.0	0.0	0.0	0.0
A28 Other expense .....	1,437.0	587,160	3.1%	4,901.4	13,254.1	26,843.3	23,104.6	0.0	0.0	0.0	0.0	0.0	0.0	0.0	0.0
<b>GOB Gross operating balance (1-2+23+NOBz)</b> .....	<b>2,618,714.2</b>	<b>1,815,593.40</b>	<b>49.8%</b>	<b>383,024.6</b>	<b>520,586.6</b>	<b>942,761.5</b>	<b>440,328.0</b>	<b>0.0</b>	<b>0.0</b>	<b>0.0</b>	<b>0.0</b>	<b>0.0</b>	<b>0.0</b>	<b>0.0</b>	<b>0.0</b>
<b>NOB Net operating balance (1-2+NOBz) <sup>cl</sup></b> .....	<b>2,618,714.2</b>	<b>1,815,593.40</b>	<b>49.8%</b>	<b>383,024.6</b>	<b>520,586.6</b>	<b>942,761.5</b>	<b>440,328.0</b>	<b>0.0</b>	<b>0.0</b>	<b>0.0</b>	<b>0.0</b>	<b>0.0</b>	<b>0.0</b>	<b>0.0</b>	<b>0.0</b>
<b>TRANSACTIONS IN NONFINANCIAL ASSETS:</b>															
<b>A31 Net Acquisition of Nonfinancial Assets</b> .....	<b>980,116.1</b>	<b>5,674,650</b>	<b>8.4%</b>	<b>155,336.0</b>	<b>321,028.3</b>	<b>273,288.5</b>	<b>241,842.7</b>	<b>0.0</b>	<b>0.0</b>	<b>0.0</b>	<b>0.0</b>	<b>0.0</b>	<b>0.0</b>	<b>0.0</b>	<b>0.0</b>
A311 Fixed assets .....	825,599.4	5,674,650	6.8%	101,181.6	284,937.8	235,757.0	215,102.5	0.0	0.0	0.0	0.0	0.0	0.0	0.0	0.0
A312 Change in inventories .....	0.0	-		0.0	0.0	0.0	0.0	0.0	0.0	0.0	0.0	0.0	0.0	0.0	0.0
A313 Valuables .....	0.0	-		0.0	0.0	0.0	0.0	0.0	0.0	0.0	0.0	0.0	0.0	0.0	0.0
A314 Nonproduced assets .....	154,516.7	-	#DIV/0!	54,154.4	36,090.5	37,531.5	26,740.3	0.0	0.0	0.0	0.0	0.0	0.0	0.0	0.0
<b>NLB Net lending / borrowing (1-2+NOBz-31)</b> .....	<b>1,638,598.0</b>	<b>(3,859,056.6)</b>	<b>-11.1%</b>	<b>227,688.6</b>	<b>199,558.3</b>	<b>669,473.0</b>	<b>198,485.2</b>	<b>0.0</b>	<b>0.0</b>	<b>0.0</b>	<b>0.0</b>	<b>0.0</b>	<b>0.0</b>	<b>0.0</b>	<b>0.0</b>
<b>TRANSACTIONS IN FINANCIAL ASSETS AND LIABILITIES (FINANCING):</b>															
<b>A32 Net acquisition of financial assets</b> .....	<b>-19,789.6</b>	<b>-</b>		<b>31.3</b>	<b>-8,883.4</b>	<b>-10,340.1</b>	<b>-560.4</b>	<b>0.0</b>	<b>0.0</b>	<b>0.0</b>	<b>0.0</b>	<b>0.0</b>	<b>0.0</b>	<b>0.0</b>	<b>0.0</b>
A321 Domestic .....	-19,789.6	-		31.3	-8,883.4	-10,340.1	-560.4	0.0	0.0	0.0	0.0	0.0	0.0	0.0	0.0
A322 Foreign .....	0.0	-		0.0	0.0	0.0	0.0	0.0	0.0	0.0	0.0	0.0	0.0	0.0	0.0
<b>A33 Net incurrence of liabilities</b> .....	<b>298,427.4</b>	<b>347,138</b>	<b>-40.4%</b>	<b>63,743.0</b>	<b>76,460.2</b>	<b>115,938.6</b>	<b>42,858.1</b>	<b>0.0</b>	<b>0.0</b>	<b>0.0</b>	<b>0.0</b>	<b>0.0</b>	<b>0.0</b>	<b>0.0</b>	<b>0.0</b>
A331 Domestic .....	0.0	-		5.4	57.5	308.3	201.3	0.0	0.0	0.0	0.0	0.0	0.0	0.0	0.0
A332 Foreign .....	298,427.4	347,138	-40.4%	63,737.6	76,402.7	115,630.3	42,656.8	0.0	0.0	0.0	0.0	0.0	0.0	0.0	0.0

a/ Consolidation of budgetary, extrabudgetary, and social security funds (columns 1, 2, 3).  
 b/ Consolidation of central government, state governments, and local governments (columns 5, 6, 7).  
 c/ The net operating balance should only be calculated if consumption of fixed capital (23) has a nonzero value. Otherwise, only the gross operating balance should be calculated.

**ចំណាំ**



ស្តង់ដារស្ថិតិហិរញ្ញវត្ថុ (TOFE) ខែ មេសា ឆ្នាំ ២០១៦ ត្រូវបានរៀបចំដោយផ្អែកលើទិន្នន័យបណ្តោះអាសន្នដែលទទួលបានតាមកាលបរិច្ឆេទដូចខាងក្រោម:

1. ទិន្នន័យចំណូលថ្នាក់ជាតិ (ស្ថាប័នកណ្តាល និងមន្ទីរតាមខេត្ត) ត្រឹមថ្ងៃទី ១៦ ខែ ឧសភា ឆ្នាំ ២០១៦
2. ទិន្នន័យចំណាយ ត្រឹមថ្ងៃទី ៩ ខែ ឧសភា ឆ្នាំ ២០១៦
3. តារាងតុល្យភាពថ្នាក់ជាតិ ត្រឹមថ្ងៃទី ១៦ ខែ ឧសភា ឆ្នាំ ២០១៦
4. តារាងតុល្យភាព (មន្ទីរតាមខេត្ត និង ក្រុង) ត្រឹមថ្ងៃទី ១១ ខែ ឧសភា ឆ្នាំ ២០១៦
5. ទិន្នន័យកម្ចី និងអំណោយ ADB World Bank និងកម្ចីទ្វេភាគី ត្រឹមថ្ងៃទី ១៦ ខែ ឧសភា ឆ្នាំ ២០១៦
6. ទិន្នន័យគណនីរដ្ឋាភិបាល (Credit Bank) បានពីធនាគារជាតិ គិតត្រឹមថ្ងៃទី ១០ ខែ ឧសភា ឆ្នាំ ២០១៦

ទិន្នន័យស្ថិតិហិរញ្ញវត្ថុ (TOFE) នឹងត្រូវបានធ្វើបច្ចុប្បន្នភាពនៅពេលចេញផ្សាយខែបន្ទាប់។

