

របាយការណ៍សង្ខេប

ស្តីពី

ប្រតិបត្តិការវិនិយោគ ខែ មីនា ឆ្នាំ ២០១៦



១. សេចក្តីផ្តើម

នៅត្រីមាសទី១ ដើមឆ្នាំ ២០១៦ សេដ្ឋកិច្ចកម្ពុជានៅបន្តដំណើរការល្អ ដែលក្នុងនោះបាននាំមុខដោយវិស័យ មួយចំនួនដូចជា វិស័យឧស្សាហកម្មវាយនភ័ណ្ឌ និងវិស័យសំណង់។ ចំណែកវិស័យទេសចរ ក៏បានបន្តកើនឡើង ទោះបីមានសន្ទុះយឺត។ ការអនុវត្តថវិកាបានបង្ហាញនូវលទ្ធផលជាវិជ្ជមានពីការខិតខំកែលម្អ ប្រសិទ្ធភាពនៃការ ប្រមូលចំណូល និង ពង្រឹងនីតិវិធីក្នុងការអនុវត្តចំណាយ។

២. ការអនុវត្តចំណូល

នៅខែ មីនា ឆ្នាំ ២០១៦ រដ្ឋបាលថ្នាក់ជាតិអនុវត្តចំណូលក្នុងស្រុកបានចំនួន ១.៦២០,៥១ ប៊ីលានរៀល គឺ បានកើនឡើង ៣៥,៨៥% បើធៀបទៅនឹងខែ មីនា ឆ្នាំ ២០១៥ ក្នុងនោះចំណូលចរន្តអនុវត្តបានចំនួន ១.៦១១,១១ ប៊ីលានរៀល គឺបានកើនឡើង ៣៦,១០% ។ ចំណូលសារពើពន្ធអនុវត្តបានចំនួន ១.៤៩៦,៤៧ ប៊ីលានរៀល គឺបាន កើនឡើង ៤៣,១១% ដោយសារចំណូលពន្ធផ្ទាល់បានកើនឡើង ៨៩,១៩% ចំណូលពន្ធប្រយោលបានកើនឡើង ២១,៥៧% និងចំណូលពន្ធពីពាណិជ្ជកម្មក្រៅប្រទេសបានកើនឡើង ២៩,០១% ។

ជារួម នៅត្រីមាសទី១ ឆ្នាំ ២០១៦ នេះ ចំណូលក្នុងស្រុកអនុវត្តបានចំនួន ៣.៥៣២,០៥ ប៊ីលានរៀល គឺ ខ្ពស់ជាង ១,០៩% នៃច្បាប់ថវិកាប្រចាំឆ្នាំ ឬបានកើនឡើង ៣៣,៤០% បើធៀបនឹងរយៈពេលដូចគ្នានៅឆ្នាំ ២០១៥ ដោយចំណូលពីអគ្គនាយកដ្ឋានពន្ធដារបានកើនឡើង ៣០,១៤% អគ្គនាយកដ្ឋានគយ និងរដ្ឋាករកម្ពុជាបានកើន ឡើង ៤១,៦០% និងចំណូលពីអគ្គនាយកដ្ឋានមិនមែនសារពើពន្ធបានកើនឡើង ៩,៧៦% ។ ចំណូលចរន្តអនុវត្ត បានចំនួន ៣.៥១៣,៧០ ប៊ីលានរៀល គឺខ្ពស់ជាង ១,២១% នៃច្បាប់ថវិកាប្រចាំឆ្នាំ ឬបានកើនឡើង ៣៣,២០% បើធៀបនឹងរយៈពេលដូចគ្នាឆ្នាំ ២០១៥ ដោយចំណូលសារពើពន្ធ និងចំណូលមិនមែនសារពើពន្ធបានកើនឡើង រៀងគ្នា គឺ ៣៣,៩៣% និង ២៤,៦០% ។ ការកើនឡើងនេះ បានឆ្លុះបញ្ចាំងពីការពង្រឹងការគ្រប់គ្រង និងអនុវត្តការ ប្រមូលពន្ធលើប្រាក់ចំណេញ អាករលើតម្លៃបន្ថែម និងអាករពិសេសលើស្រាបៀរ និងបារី ។

៣. ការអនុវត្តចំណាយ

នៅខែ មីនា ឆ្នាំ២០១៦ រដ្ឋបាលថ្នាក់ជាតិអនុវត្តចំណាយថវិកាសរុបបានចំនួន ៨១១,៦២ ប៊ីលានរៀល គឺ បានថយចុះ ៩,៦២% បើធៀបនឹងខែ មីនា ឆ្នាំ ២០១៥ ។ ចំណាយចរន្តអនុវត្តបានចំនួន ៥៧៥,១៩ ប៊ីលានរៀល

គឺបានកើនឡើង ២,៦៣% ធៀបនឹងខែ មីនា ឆ្នាំ២០១៥ ដោយសារ ចំណាយរដ្ឋបាលស៊ីវិលបានកើនឡើង ២៣,៦៤% ។

ជារួម នៅត្រីមាសទី១ ដើមឆ្នាំ ២០១៦ ចំណាយសរុបអនុវត្តបានចំនួន ២.៣៦១,២១ ប៊ីលានរៀល គឺទាបជាង ១១,០៧% នៃច្បាប់ថវិកាប្រចាំឆ្នាំ ឬបានកើនឡើង ១,៤៧% ធៀបនឹងរយៈពេលដូចគ្នាឆ្នាំ ២០១៥ ក្នុងនោះ ចំណាយចរន្តបានកើនឡើង ២០,៣៩% ប៉ុន្តែចំណាយមូលធននៅមិនទាន់មានសន្ទុះកើនឡើងនៅឡើយ។ រីឯការអនុវត្តចំណាយថវិកាតាមកម្មវិធីនៅ ៣ខែដើមឆ្នាំ ២០១៦ នេះ នៅតែសម្រេចបានប្រសើរជាងឆ្នាំមុនដោយសារក្រសួង ស្ថាប័ននីមួយៗអនុវត្តបានលឿនតាមផែនការចំណាយ ក្នុងនោះ៖ ចំណាយក្រសួងសេដ្ឋកិច្ច និងហិរញ្ញវត្ថុបានកើនឡើង ៤៧,៣៦% ចំណាយក្រសួងសុខាភិបាលបាន កើនឡើង ៣៨,៥៦% ចំណាយក្រសួងអប់រំ យុវជន និងកីឡា បានកើនឡើង ៤៤,៦៨% ចំណាយក្រសួងកសិកម្មរុក្ខាប្រមាញ់ និងនេសាទបានកើនឡើង ១២,១៦% ចំណាយក្រសួងកិច្ចការនារីបានកើនឡើង ៦៣,១៨% ចំណាយក្រសួងសាធារណៈការ និងដឹកជញ្ជូនបានកើនឡើង ១១,១០% ចំណាយក្រសួងយុត្តិធម៌បានកើនឡើង ៥០,០៩% ចំណាយក្រសួងរៀបចំដែនដីនគរូបនីយកម្ម និងសំណង់បានកើនឡើង ១៤,២៤% និងចំណាយក្រសួងការងារ និងបណ្តុះបណ្តាលវិជ្ជាជីវៈ បានកើនឡើង ២៣,៩៨% បើធៀបនឹងរយៈពេលដូចគ្នាឆ្នាំ ២០១៥ ។

៤. តុល្យភាពថវិកា

តុល្យភាពថវិកាចរន្តនៅខែ មីនា ឆ្នាំ ២០១៦ មានអតិរេកសាច់ប្រាក់ចំនួន ១.០១៥,០៧ ប៊ីលានរៀល និងតុល្យភាពថវិកាសរុបមានអតិរេកសាច់ប្រាក់ចំនួន ៧៨៨,០៦ ប៊ីលានរៀល ។

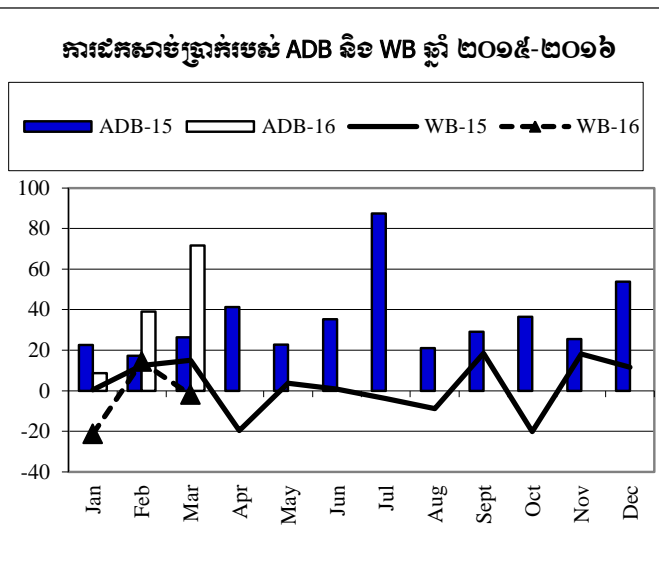
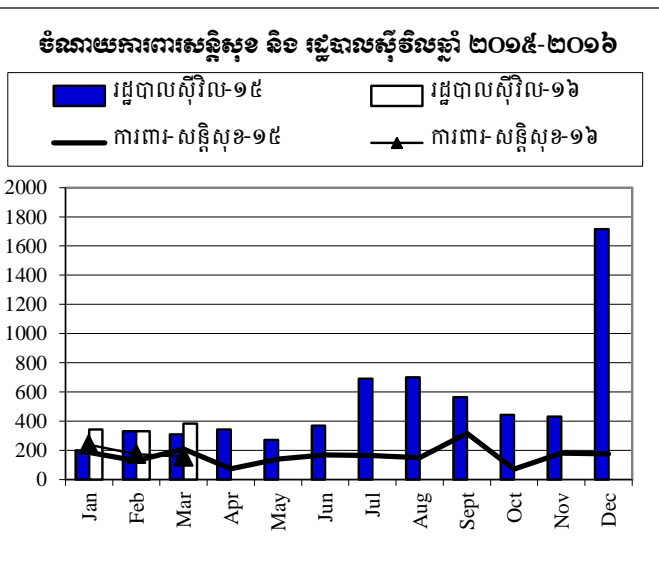
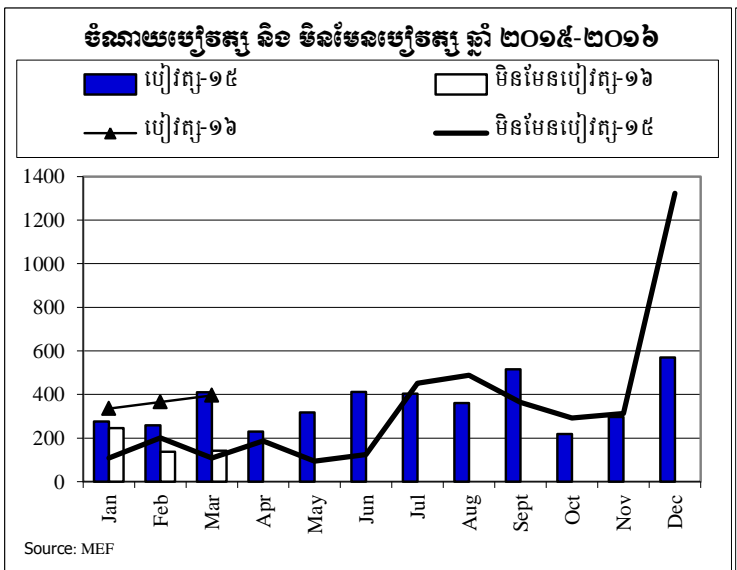
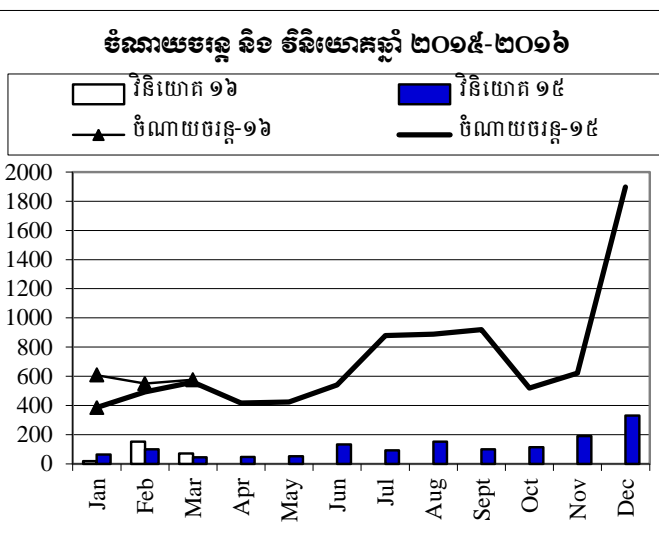
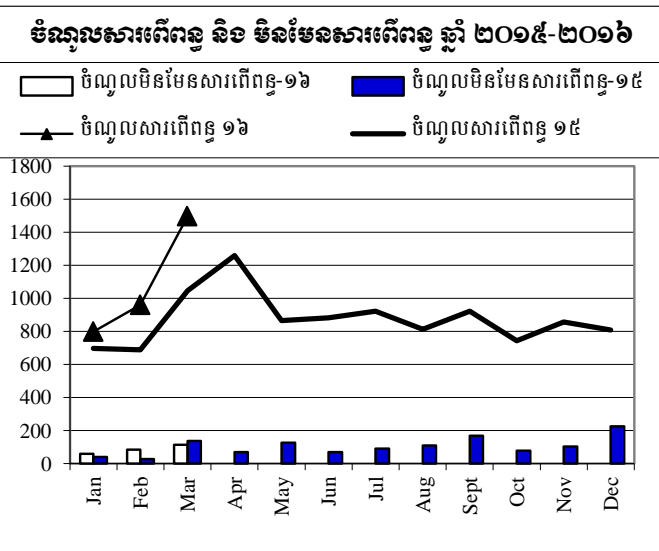
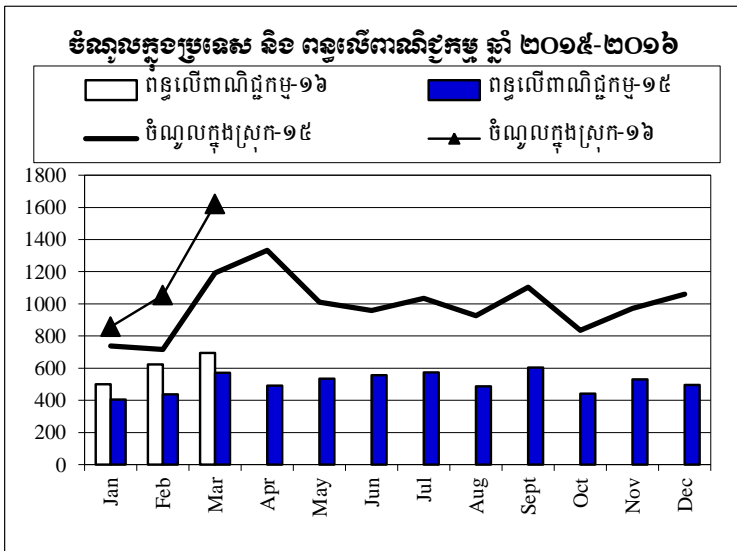
៥. សន្និដ្ឋាន

នៅត្រីមាសទី១ ដើមឆ្នាំ ២០១៦ ក្រសួងសេដ្ឋកិច្ច និងហិរញ្ញវត្ថុ នៅតែបន្តប្រឹងប្រែងអនុវត្តយ៉ាងម៉ឺងម៉ាត់នូវយុទ្ធសាស្ត្រកៀរគរចំណូល និងកម្មវិធីកំណែទម្រង់ហិរញ្ញវត្ថុសាធារណៈ គឺដើម្បីធានាអោយបាននូវប្រសិទ្ធភាពទាំងផ្នែកចំណូលនិងចំណាយ និងបានពង្រីកការងារវិសហមជ្ឈការហិរញ្ញវត្ថុ ។ ជារួម លទ្ធផលនៃការប្រមូលចំណូលនៅត្រីមាសទី១ ដើមឆ្នាំ ២០១៦ នេះប្រព្រឹត្តទៅតាមការគ្រោងទុក ។ រីឯ ការអនុវត្តចំណាយគឺមានលឿនយឺតយ៉ាវបន្តិចដោយនៅតែបន្តរឹតបន្តឹងនីតិវិធីចំណាយក្នុងកម្មវិធីកំណែទម្រង់ហិរញ្ញវត្ថុសាធារណៈ ។



ការប្រៀបធៀបចំណូល និង ចំណាយ ឆ្នាំ ២០១៥-២០១៦

ភាគី ម៉ែណាឡេស



Source: MEFP

តារាងប្រតិបត្តិការហិរញ្ញវត្ថុឆ្នាំ ២០១៦ TOFE: BUDGET IMPLEMENTATION FOR 2016

បរិយាយ	ច្បាប់ថវិកា ឆ្នាំ ២០១៦	ការអនុវត្ត ៣ ខែ=២៥%	មករា ១៦	កុម្ភៈ ១៦	មិថុនា ១៦	មេសា ១៦	ឧសភា ១៦	មិថុនា ១៦	កក្កដា ១៦	សីហា ១៦	កញ្ញា ១៦	តុលា ១៦	វិច្ឆិកា ១៦	ធ្នូ ១៦
អត្រាប្រាក់ បៀវត្ស/ អំណោយ			4,037	4,008	4,006	-	-	-	-	-	-	-	-	-
ចំណូលថ្នាក់ទេត្ត-ក្រុង	1,320.39	21.11%	278.80	44.97	164.98	68.84	-	-	-	-	-	-	-	-
ក្នុងនោះ ÷ ចំណូលពន្ធពិសេស-ក្រុង	643.02	19.15%	123.16	23.78	56.51	42.87	-	-	-	-	-	-	-	-
ចំណូលមិនមែនពន្ធ	361.86	2.39%	8.65	3.77	2.45	2.44	-	-	-	-	-	-	-	-
ការផ្ទេរប្រាក់ពីថ្នាក់ជាតិ	315.51	46.59%	146.99	17.43	106.03	23.53	-	-	-	-	-	-	-	-
ចំណាយថ្នាក់ទេត្ត-ក្រុង	1,118.20		158.08	17.40	38.64	102.04	-	-	-	-	-	-	-	-
ក្នុងនោះ ÷ ចំណាយបៀវត្ស	191.35	29.24%	55.96	13.05	16.61	26.29	-	-	-	-	-	-	-	-
ចំណាយមិនមែនបៀវត្ស	727.38	11.40%	82.95	2.59	16.97	63.39	-	-	-	-	-	-	-	-
ចំណាយវិនិយោគ	199.48	9.61%	19.17	1.77	5.06	12.35	-	-	-	-	-	-	-	-
តុល្យភាព ខេត្ត ក្រុង			120.72	27.57	126.34	(33.19)	-	-	-	-	-	-	-	-
វិភាគទានពី កាស៊ីណូ និង ឆ្នោត			26.93	10.42	7.40	9.11	-	-	-	-	-	-	-	-
ក្រសួង ១០ អនុវត្តថវិការាមកម្មវិធី	4,755.34	15.42%	733.09	270.05	231.29	231.75	-	-	-	-	-	-	-	-

ភ្នំពេញ ថ្ងៃទី ខែ ឧសភា ឆ្នាំ ២០១៦

អគ្គនាយកនៃអគ្គនាយកដ្ឋាន
ការបែងចែកថវិកា និងហិរញ្ញវត្ថុសាធារណៈ

ប្រធាននាយកដ្ឋានស្ថិតិ

ប្រធានការិយាល័យ
ស្ថិតិហិរញ្ញវត្ថុសាធារណៈ

ហង់ ច័ន្ទ

សេចក្តីសង្ខេបស្តីពីស្ថិតិហិរញ្ញវត្ថុរដ្ឋាភិបាល



ស្ថិតិហិរញ្ញវត្ថុរដ្ឋាភិបាលគឺជាស្ថិតិហិរញ្ញវត្ថុ ដែលផ្តោតទៅលើចំណូល ចំណាយ ទ្រព្យសកម្ម និងបំណុលរបស់រដ្ឋាភិបាល ។ គោលបំណងសំខាន់របស់ស្ថិតិហិរញ្ញវត្ថុរដ្ឋាភិបាលគឺផ្តល់នូវជាមូលដ្ឋានជាទស្សនទាន ក៏ដូចជាផ្តល់គោលការណ៍សមស្រប សម្រាប់ការវិភាគ ការវាយតម្លៃ ការរៀបចំផែនការ និងគោលនយោបាយរបស់រដ្ឋាភិបាល ពាក់ព័ន្ធនឹងការផ្តល់សេវា និងការបែងចែកចំណូលប្រកបដោយសមធម៌ និងប្រសិទ្ធិភាព ។ អង្គការមូលនិធិរូបិយវត្ថុអន្តរជាតិ (IMF) បានចងក្រងស្តង់ដារស្ថិតិនេះឡើង និងកែសម្រួលជាបន្តបន្ទាប់ ដោយបានបន្ស៊ីអោយមានសង្គតភាពជាមួយនឹងប្រព័ន្ធស្ថិតិផ្សេងៗទៀត ដូចជាប្រព័ន្ធគណនីជាតិ (System of National Accounts) ជញ្ជីងទូទាត់ក្រៅប្រទេស (Balance of Payment) និងទន្ធប្រមូលរូបិយវត្ថុ (Monetary Aggregates) ជាដើម ។ ស្ថិតិហិរញ្ញវត្ថុរដ្ឋាភិបាល (Statement of Government Operations) និងរបាយការណ៍ប្រភពនិងការប្រើប្រាស់សាច់ប្រាក់ (Statement of Sources and Uses of Cash) ។

របាយការណ៍ប្រតិបត្តិការស្ថិតិហិរញ្ញវត្ថុរដ្ឋាភិបាល ជាតារាងស្ថិតិដែលបានធ្វើការកត់ត្រាលទ្ធផលតាមមូលដ្ឋានគណនីបង្ករ (Accrual Basic) នៅគ្រប់អន្តរកម្ម ក្នុងរយៈពេលគណនីយកម្មរបស់រដ្ឋាភិបាល រួមមានអន្តរកម្មដែលមានឥទ្ធិពលទៅលើទ្រព្យសម្បត្តិសុទ្ធ ដូចជាប្រតិបត្តិការចំណូលនិងចំណាយ អន្តរកម្មនៅក្នុងទ្រព្យមិនមែនហិរញ្ញវត្ថុ ដែលនាំអោយមានបម្រែបម្រួលទ្រព្យមិនមែនហិរញ្ញវត្ថុ និងអន្តរកម្មក្នុងទ្រព្យហិរញ្ញវត្ថុនិងហិរញ្ញប្បទានដែលនាំអោយមានបម្រែបម្រួលទ្រព្យជាហិរញ្ញវត្ថុ និងបំណុល ។

របាយការណ៍ប្រភពនិងការប្រើប្រាស់សាច់ប្រាក់ គឺជារបាយការណ៍បង្ហាញអំពីសកម្មភាពប្រតិបត្តិការលំហូរសាច់ប្រាក់ ដោយកត់ត្រាតាមមូលដ្ឋានគណនីសាច់ប្រាក់ (Cash Basic) ។ របាយការណ៍នេះមានសារៈសំខាន់ណាស់ក្នុងការគ្រប់គ្រងសាច់ប្រាក់ប្រើប្រាស់របស់រដ្ឋាភិបាល ។ របាយការណ៍ប្រភព និងការប្រើប្រាស់សាច់ប្រាក់នេះគឺជាការសរុបសាច់ប្រាក់ ដែលបានមកពីប្រតិបត្តិការចរន្ត អន្តរកម្មទ្រព្យមិនមែនហិរញ្ញវត្ថុ និងអន្តរកម្មទាក់ទងទៅនឹងទ្រព្យជាហិរញ្ញវត្ថុ និងបំណុល ។ របាយការណ៍ប្រភពនិងការប្រើប្រាស់សាច់ប្រាក់ ឆ្លុះបញ្ចាំងអំពីការកត់ត្រា នៅពេលដែលមានប្រតិបត្តិការសាច់ប្រាក់ ។

ដោយផ្អែកលើមូលដ្ឋានប្រព័ន្ធគណនេយ្យ និងមូលដ្ឋាននៃការកត់ត្រាបច្ចុប្បន្ន ក្រសួងសេដ្ឋកិច្ច និងហិរញ្ញវត្ថុបានរៀបចំស្តង់ដារ GFS តាមទម្រង់របាយការណ៍ប្រតិបត្តិការហិរញ្ញវត្ថុរដ្ឋាភិបាល និងអមដោយតារាងប្រតិបត្តិការតាមផ្នែកចំនួនបីគឺចំណូល ចំណាយ និងទ្រព្យនិងបំណុល ។



ស្ថិតិហិរញ្ញវត្ថុរដ្ឋាភិបាល (GFS) ឆ្នាំ ២០១៦

តារាងប្រតិបត្តិការហិរញ្ញវត្ថុរដ្ឋាភិបាល

STATEMENT OF GOVERNMENT OPERATIONS	2016	Budet Law 2016	Implementation 2016 (%)	Jan-16	Feb-16	Mar-16	Apr-16	May-16	Jun-16	Jul-16	Aug-16	Sep-16	Oct-16
Accounting method:	Non Cash			Non Cash	Non Cash	Non Cash	Non Cash	Non Cash	Non Cash	Non Cash	Non Cash	Non Cash	Non Cash
TRANSACTIONS AFFECTING NET WORTH:													
A1 Revenue	3,467,235.0	13,203,787	15.2%	951,287.9	1,054,560.8	1,221,542.7	0.0	0.0	0.0	0.0	0.0	0.0	0.0
A11 Taxes	3,241,287.9	11,516,535	16.3%	898,109.2	974,292.6	1,115,356.6	0.0	0.0	0.0	0.0	0.0	0.0	0.0
A12 Social contributions	0.0	-		0.0	0.0	0.0	0.0	0.0	0.0	0.0	0.0	0.0	0.0
A13 Grants	0.0	82,693	0.0%	0.0	0.0	0.0	0.0	0.0	0.0	0.0	0.0	0.0	0.0
A14 Other revenue	225,947.1	1,604,559	8.3%	53,178.7	80,268.2	106,186.0	0.0	0.0	0.0	0.0	0.0	0.0	0.0
A2 Expense	1,713,352.8	11,388,193	10.3%	612,497.2	558,549.2	605,925.5	0.0	0.0	0.0	0.0	0.0	0.0	0.0
A21 Compensation of employees	923,939.3	4,935,254	12.4%	290,665.4	319,887.3	322,870.4	0.0	0.0	0.0	0.0	0.0	0.0	0.0
A22 Use of goods and services	244,539.3	2,747,120	7.0%	114,840.5	76,798.5	52,900.2	0.0	0.0	0.0	0.0	0.0	0.0	0.0
A23 Consumption of fixed capital	0.0	-		0.0	0.0	0.0	0.0	0.0	0.0	0.0	0.0	0.0	0.0
A24 Interest	109,870.3	336,479	21.6%	26,857.9	45,956.5	37,055.9	0.0	0.0	0.0	0.0	0.0	0.0	0.0
A25 Subsidies	0.0	-		0.0	0.0	0.0	0.0	0.0	0.0	0.0	0.0	0.0	0.0
A26 Grants	258,558.7	1,630,785	11.4%	130,277.8	56,098.3	82,121.8	0.0	0.0	0.0	0.0	0.0	0.0	0.0
A27 Social benefits	175,756.9	1,151,396	8.0%	44,954.3	46,668.7	84,133.9	0.0	0.0	0.0	0.0	0.0	0.0	0.0
A28 Other expense	688.4	587,160	3.1%	4,901.4	13,139.8	26,843.3	0.0	0.0	0.0	0.0	0.0	0.0	0.0
GOB Gross operating balance (1-2+23+NOBz)	1,753,882.2	1,815,593.40	46.0%	338,790.7	496,011.7	615,617.2	0.0	0.0	0.0	0.0	0.0	0.0	0.0
NOB Net operating balance (1-2+NOBz)^{cl}	1,753,882.2	1,815,593.40	46.0%	338,790.7	496,011.7	615,617.2	0.0	0.0	0.0	0.0	0.0	0.0	0.0
TRANSACTIONS IN NONFINANCIAL ASSETS:													
A31 Net Acquisition of Nonfinancial Assets	603,292.9	5,674,650	6.8%	110,170.3	275,732.0	228,770.1	0.0	0.0	0.0	0.0	0.0	0.0	0.0
A311 Fixed assets	475,516.4	5,674,650	5.2%	56,015.9	239,641.4	191,238.6	0.0	0.0	0.0	0.0	0.0	0.0	0.0
A312 Change in inventories	0.0	-		0.0	0.0	0.0	0.0	0.0	0.0	0.0	0.0	0.0	0.0
A313 Valuables	0.0	-		0.0	0.0	0.0	0.0	0.0	0.0	0.0	0.0	0.0	0.0
A314 Nonproduced assets	127,776.5	-	#DIV/0!	54,154.4	36,090.5	37,531.5	0.0	0.0	0.0	0.0	0.0	0.0	0.0
NLB Net lending / borrowing (1-2+NOBz-31)	1,150,589.3	(3,859,056.6)	-11.6%	228,620.4	220,279.7	386,847.1	0.0	0.0	0.0	0.0	0.0	0.0	0.0
TRANSACTIONS IN FINANCIAL ASSETS AND LIABILITIES (FINANCING):													
A32 Net acquisition of financial assets	-19,250.7	-		30.5	-8,904.0	-10,356.3	0.0	0.0	0.0	0.0	0.0	0.0	0.0
A321 Domestic	-19,250.7	-		30.5	-8,904.0	-10,356.3	0.0	0.0	0.0	0.0	0.0	0.0	0.0
A322 Foreign	0.0	-		0.0	0.0	0.0	0.0	0.0	0.0	0.0	0.0	0.0	0.0
A33 Net incurrence of liabilities	255,640.0	347,138	-40.3%	63,652.7	76,239.0	115,848.9	0.0	0.0	0.0	0.0	0.0	0.0	0.0
A331 Domestic	0.0	-		-84.9	-33.1	218.6	0.0	0.0	0.0	0.0	0.0	0.0	0.0
A332 Foreign	255,640.0	347,138	-40.3%	63,737.6	76,272.1	115,630.3	0.0	0.0	0.0	0.0	0.0	0.0	0.0

a/ Consolidation of budgetary, extrabudgetary, and social security funds (columns 1, 2, 3).
 b/ Consolidation of central government, state governments, and local governments (columns 5, 6, 7).
 c/ The net operating balance should *only* be calculated if consumption of fixed capital (23) has a nonzero value. Otherwise, only the gross operating balance should be calculated.

ចំណាំ



ស្តង់ដារស្ថិតិហិរញ្ញវត្ថុ (TOFE) ខែ មីនា ឆ្នាំ ២០១៦ ត្រូវបានរៀបចំដោយផ្អែកលើទិន្នន័យបណ្តោះអាសន្នដែលទទួលបានតាមកាលបរិច្ឆេទដូចខាងក្រោម៖

1. ទិន្នន័យចំណូលថ្នាក់ជាតិ (ស្ថាប័នកណ្តាល និង មន្ទីរតាមខេត្ត) ត្រឹមថ្ងៃទី ១២ ខែ មេសា ឆ្នាំ ២០១៦
2. តារាងតុល្យភាពថ្នាក់ជាតិ ត្រឹមថ្ងៃទី ៤ ខែ ឧសភា ឆ្នាំ ២០១៦
3. តារាងតុល្យភាព (មន្ទីរតាមខេត្ត និង ក្រុង) ត្រឹមថ្ងៃទី ៤ ខែ ឧសភា ឆ្នាំ ២០១៦
4. ទិន្នន័យចំណាយ ត្រឹមថ្ងៃទី ២៥ ខែ មេសា ឆ្នាំ ២០១៦
5. ទិន្នន័យកម្ចី និង អំណោយ ADB ត្រឹមថ្ងៃទី ២១ ខែ មេសា ឆ្នាំ ២០១៦ World Bank ត្រឹមថ្ងៃទី ៣ ខែ ឧសភា ឆ្នាំ ២០១៦ និងកម្ចីទ្វេភាគី ត្រឹមថ្ងៃទី៣ ខែ ឧសភា ឆ្នាំ ២០១៦
6. គណនីរដ្ឋាភិបាល (Credit Bank) ត្រឹមថ្ងៃទី ៣ ខែ ឧសភា ឆ្នាំ ២០១៦

ទិន្នន័យស្ថិតិហិរញ្ញវត្ថុ (TOFE) នឹងត្រូវបានធ្វើបច្ចុប្បន្នភាពនៅពេលចេញផ្សាយខែបន្ទាប់។

