

របាយការណ៍សង្ខេប

ស្តីពី

ប្រតិបត្តិការថវិកាឆ្នាំ ខែ កុម្ភៈ ឆ្នាំ ២០១៦



១. សេចក្តីផ្តើម

នៅរយៈពេល២ខែដើមឆ្នាំ ២០១៦ សេដ្ឋកិច្ចកម្ពុជានៅបន្តដំណើរការល្អ ក្រោមស្ថេរភាពម៉ាក្រូសេដ្ឋកិច្ច ដោយសារលំនឹងនៃអត្រាប្តូរប្រាក់ និង កម្រិតទាបនៃអត្រាអតិផរណា។ សកម្មភាពសេដ្ឋកិច្ចតាមវិស័យនានា នៅតែបន្តរុញច្រានកំណើនដូចជា៖ វិស័យឧស្សាហកម្មកាត់ដេរ ជាពិសេស សំលៀកបំពាក់ និងស្បែកជើង និង វិស័យសំណង់ ជាពិសេស ការកើនឡើងនៃគម្រោងវិនិយោគ និងទឹកប្រាក់វិនិយោគបរទេស។ ចំណែក ការអនុវត្ត ថវិកាបានបង្ហាញ នូវប្រសិទ្ធភាពនៃការអនុវត្តការប្រមូលចំណូល និងពង្រឹងនីតិវិធីក្នុងការអនុវត្តចំណាយ។

២. ការអនុវត្តចំណូល

នៅខែ កុម្ភៈ ឆ្នាំ ២០១៦ រដ្ឋបាលថ្នាក់ជាតិអនុវត្តចំណូលក្នុងស្រុកបានចំនួន ១.០៥៣,៨៧ ប៊ីលានរៀល គឺកើនឡើង ៤៦,៩៨% បើធៀបទៅនឹងខែ កុម្ភៈ ឆ្នាំ ២០១៥ ក្នុងនោះចំណូលចរន្តអនុវត្តបាន ១.០៤៤,៩៣ ប៊ីលានរៀល គឺកើនឡើង ៤៥,៨៧%។ ចំណូលសារពើពន្ធបានរួមចំណែកដ៏ធំនៅក្នុងកំណើននេះទាំងចំណូលពីពន្ធ ផ្ទាល់ ពន្ធប្រយោល និងពន្ធពីពាណិជ្ជកម្មក្រៅប្រទេស។ ចំណូលពន្ធផ្ទាល់អនុវត្តបាន ១៤៤,៧០ ប៊ីលានរៀល គឺ បានកើនឡើង ២២,៧៦% ក្នុងនោះការប្រមូលពន្ធលើប្រាក់បៀវត្សកើនឡើង ២០,២០% ចំណូលពន្ធលើប្រាក់ ចំណេញកើនឡើង ១៩,៤១% និងចំណូលពន្ធលើផលទុនដីនិងផ្ទះសំបែងកើនឡើង ៥៤,៩១%។ ចំណូលពន្ធ ប្រយោលអនុវត្តបាន ៦២៣,៨១ ប៊ីលានរៀល គឺបានកើនឡើង ៤២,៧១% ធៀបនឹងខែ កុម្ភៈ ឆ្នាំ ២០១៥ ក្នុងនោះចំណូលពីអាករលើតម្លៃបន្ថែម និងចំណូលពីអាករពិសេស បានកើនឡើងរៀងគ្នាគឺ ៤១,៤៦% និង ៥២,៧៧%។ ចំណូលពន្ធពីពាណិជ្ជកម្មក្រៅប្រទេសអនុវត្តបាន ១៩២,៣៥ ប៊ីលានរៀល គឺបានកើនឡើង ៤៤,៥៣% ដោយសារកំណើននៃចំណូលពន្ធពីការនាំចូល ៥៣,៥០%។ រីឯ ចំណូលមិនមែនសារពើពន្ធអនុវត្តបាន ៨៤,០៧ ប៊ីលានរៀល គឺបានកើនឡើង ១៩៧,៣៦% ធៀបនឹងខែ កុម្ភៈ ឆ្នាំ ២០១៥ គឺដោយសារមាន កំណើនលើចំណូលមួយចំនួនដូចជា៖ ចំណូលពីអាកាសចរស៊ីវិល ចំណូលពីលិខិតឆ្លងដែននិងទិដ្ឋាការ និងចំណូល ផ្សេងៗទៀត។

ជាមួយ នៅរយៈពេល ២ ខែដើមឆ្នាំ ២០១៦ ចំណូលក្នុងស្រុកអនុវត្តបានចំនួន ១.៩១១,៥៣ ប៊ីលានរៀល គឺទាបជាង ២,៥៥% នៃច្បាប់ថវិកាប្រចាំឆ្នាំ ឬបានកើនឡើង ៣១,៣៩% បើធៀបនឹងរយៈពេលដូចគ្នានៅឆ្នាំ ២០១៥ ក្នុងនោះចំណូលពីអគ្គនាយកដ្ឋានពន្ធដារបានកើនឡើង ១៧,៣១% អគ្គនាយកដ្ឋានគយ និងរដ្ឋាករកម្ពុជា បានកើនឡើង ៣៧,៤១% និងចំណូលពីអគ្គនាយកដ្ឋានមិនមែនសារពើពន្ធបានកើនឡើង ៨៩,០៧%។ ចំណូល

ចរន្តអនុវត្តបានចំនួន ១.៩០២,៥៩ ប៊ីលានរៀល គឺបានកើនឡើង ៣០,៨៣% បើធៀបនឹងរយៈពេលដូចគ្នាឆ្នាំ ២០១៥ ក្នុងនោះចំណូលសារពើពន្ធកើនឡើង ២៧%។ ការកើនឡើងនេះឆ្លុះបញ្ចាំងពីប្រសិទ្ធភាពនៃការវិភាគបណ្តឹង លើការប្រមូលចំណូលពន្ធសំខាន់ៗ ជាពិសេសពន្ធលើប្រាក់ចំណេញ អាករលើតំលៃបន្ថែម និងអាករពិសេស។

៣. ការអនុវត្តចំណាយ

នៅខែ កុម្ភៈ ឆ្នាំ២០១៦ រដ្ឋបាលថ្នាក់ជាតិអនុវត្តចំណាយថវិកាសរុបបានចំនួន ៧៩១,៤៨ ប៊ីលានរៀល គឺបានកើនឡើង ១,០៤% បើធៀបនឹង ខែ កុម្ភៈ ឆ្នាំ ២០១៥ ក្នុងនោះចំណាយចរន្តអនុវត្តបាន ៥៤៩,៤២ ប៊ីលាន រៀល គឺបានកើនឡើង ១១,៥៨% ដោយចំណាយលើការពារនិងសន្តិសុខជាតិកើនឡើង ៣៦,១៣%។ រីឯ ចំណាយមូលធនអនុវត្តបាន ២៤២,០៧ ប៊ីលានរៀល គឺបានថយចុះ ១៦,៨១% បើធៀបនឹងខែ កុម្ភៈ ឆ្នាំ ២០១៥ ដោយសារការអនុវត្តថវិការហិរញ្ញប្បទានបរទេសនៅមានកម្រិតទាបក្នុងដើមឆ្នាំ ២០១៦ នេះ។

ជារួម សម្រាប់២ខែដំបូងដើមឆ្នាំ ២០១៦ នេះ ចំណាយចរន្តអនុវត្តបាន ១.១៥៧,១៤ ប៊ីលានរៀល គឺទាប ជាង ៦,៣០% នៃច្បាប់ថវិកាប្រចាំឆ្នាំ ឬបានកើនឡើង ៣១,៧៣% ធៀបនឹងរយៈពេលដូចគ្នាឆ្នាំ ២០១៥ ក្នុងនោះចំណាយលើការពារនិងសន្តិសុខជាតិ និងចំណាយរដ្ឋបាលស៊ីវិល មានការកើនឡើងរៀងគ្នា គឺ ៣២,០២% និង ២៦,៦១%។ ចំណែក ការអនុវត្តថវិកាតាមកម្មវិធីនៅ ២ខែដើមឆ្នាំ ២០១៦ នេះសម្រេចបានប្រសើរជាងឆ្នាំ កន្លងទៅ ដោយក្រសួង ស្ថាប័ននីមួយៗអនុវត្តបានលឿនតាមផែនការចំណាយ ក្នុងនោះ៖ ចំណាយក្រសួងសេដ្ឋកិច្ច និងហិរញ្ញវត្ថុ បានកើនឡើង ៤៦,៩២% ចំណាយក្រសួងសុខាភិបាល កើនឡើង ៣០,៣៧% ចំណាយក្រសួងអប់រំ យុវជន និងកីឡា កើនឡើង ៤២,៥៧% ចំណាយក្រសួងកសិកម្មរុក្ខាប្រមាញ់ និងនេសាទ ៣៤,៤៥% ចំណាយ ក្រសួងអភិវឌ្ឍន៍ជនបទ ១៧,៥៧% ចំណាយក្រសួងកិច្ចការនារី ៣៣,១៣% ចំណាយក្រសួងសាធារណៈការ និងដឹកជញ្ជូន ១៩,២៧% ចំណាយក្រសួងយុត្តិធម៌ ៥២,១៧% ចំណាយក្រសួងរៀបចំដែនដីនគរូបនីយកម្ម និងសំណង់ ៣៣,២១% និងចំណាយក្រសួងការងារ និងបណ្តុះបណ្តាលវិជ្ជាជីវៈ ៤៩,២២%។

៤. តុល្យភាពថវិកា

តុល្យភាពថវិកាចរន្តនៅខែ កុម្ភៈ ឆ្នាំ២០១៦ មានអតិរេកសាច់ប្រាក់ ៤៣៩,៩៣ ប៊ីលានរៀល និងតុល្យភាព ថវិកាសរុបមានអតិរេកសាច់ប្រាក់ ២០៦,៨០ ប៊ីលានរៀល។ នៅខែ កុម្ភៈ ឆ្នាំ ២០១៦ រាជរដ្ឋាភិបាលបានធ្វើប្រតិបត្តិ ការហិរញ្ញប្បទានក្រៅប្រទេសចំនួន ៤២,៦១ ប៊ីលានរៀល ក្នុងនោះមានហិរញ្ញប្បទានសម្រាប់គម្រោងអភិវឌ្ឍន៍ចំនួន ៧២,២៤ ប៊ីលានរៀល និងបានរំលស់បំណុលក្រៅប្រទេសចំនួន ២៩,៦៣ ប៊ីលានរៀល។

៥. សន្និដ្ឋាន

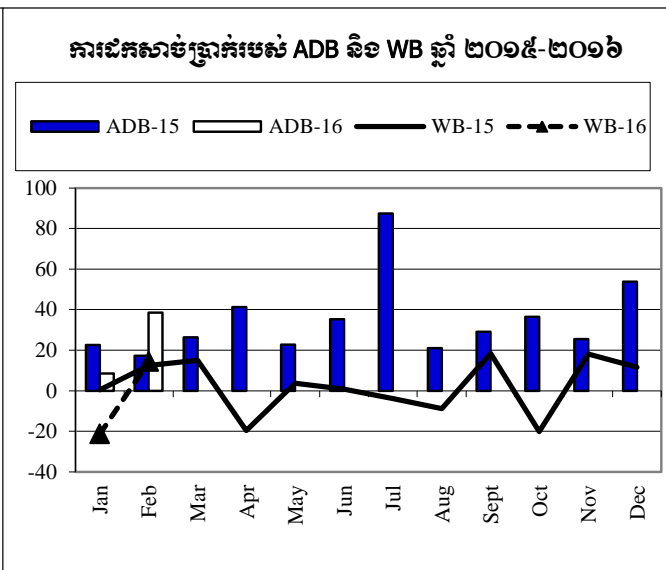
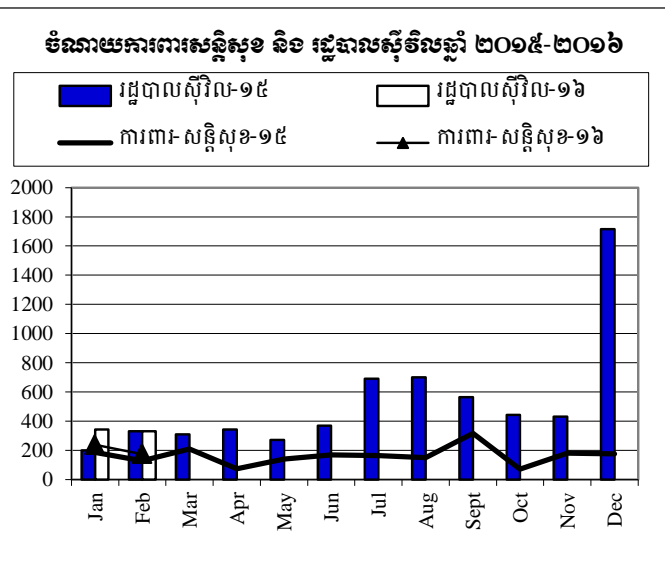
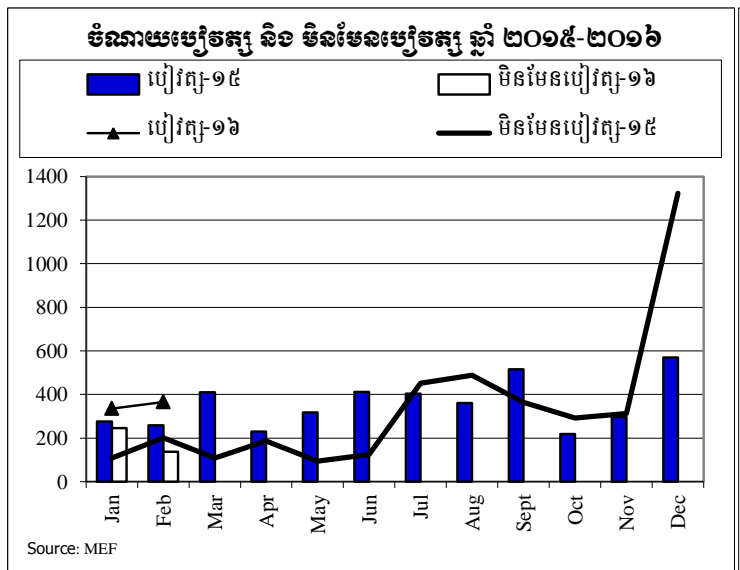
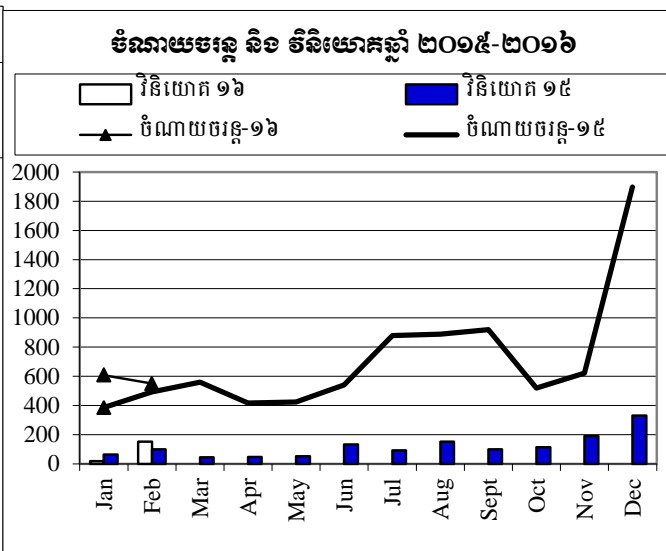
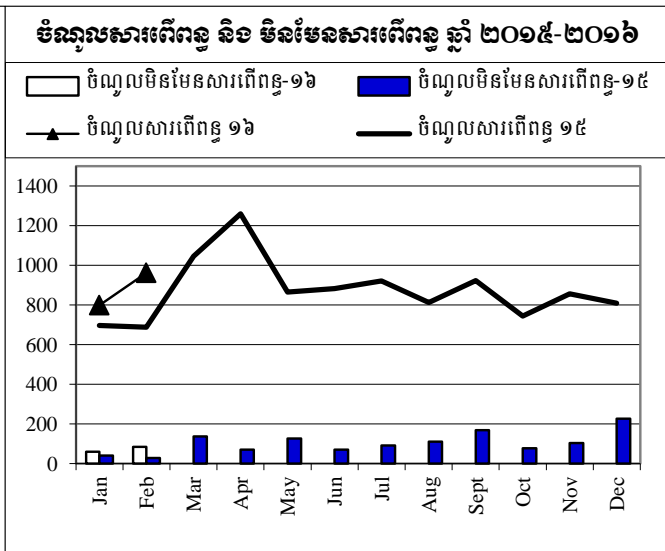
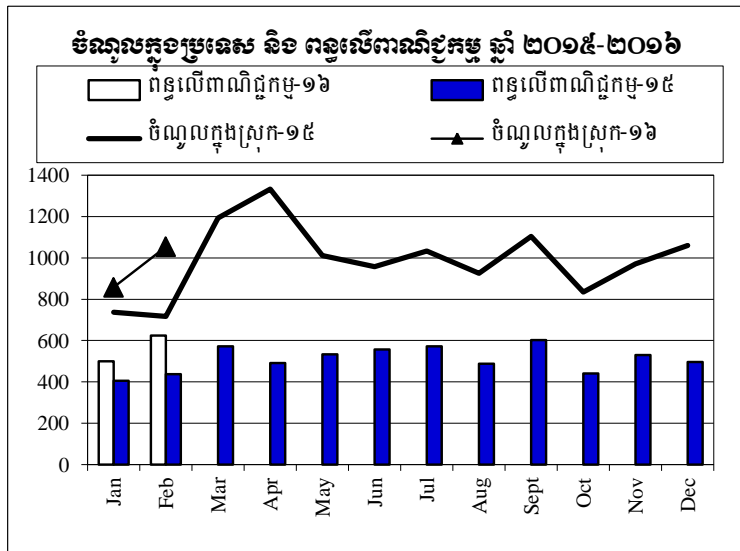
នៅដើមឆ្នាំ ២០១៦ នេះ ក្រសួងសេដ្ឋកិច្ច និងហិរញ្ញវត្ថុ នៅតែបន្តអនុវត្តយ៉ាងសកម្មលើការងារកំណែទម្រង់ ហិរញ្ញវត្ថុសាធារណៈ ដើម្បីធានាអោយបាននូវប្រសិទ្ធភាពទាំងផ្នែកចំណូលនិងចំណាយ និងបានពង្រីកការងារ វិសហមជ្ឈការហិរញ្ញវត្ថុ។ លទ្ធផលនៃការប្រមូលចំណូលនៅ ២ខែដំបូងឆ្នាំ ២០១៦ នេះប្រព្រឹត្តទៅតាមការគ្រោង

ទុក ចំណែក ការអនុវត្តចំណាយគឺមានលក្ខណៈប្រសើរជាងឆ្នាំកន្លងទៅ ដោយការដកសាច់ប្រាក់បានលឿនជាង
និងនៅតែបន្តវិវត្តន៍នីតិវិធីចំណាយក្នុងកំណែទម្រង់ហិរញ្ញវត្ថុសាធារណៈ។

២២២ * ៤៤៤

ការប្រៀបធៀបចំណូល និង ចំណាយ ឆ្នាំ ២០១៥-២០១៦

កតិកា ចំណាយរៀប



Source: MEFP

ការងារប្រតិបត្តិការហិរញ្ញវត្ថុឆ្នាំ ២០១៦ TOFE: BUDGET IMPLEMENTATION FOR 2016

បរិយាយ	ច្បាប់ថវិកា ឆ្នាំ ២០១៦	ការអនុវត្ត ២៩=១៦,៧%	មករា ១៦	កុម្ភៈ ១៦	មីនា ១៦	មេសា ១៦	ឧសភា ១៦	មិថុនា ១៦	កក្កដា ១៦	សីហា ១៦	កញ្ញា ១៦	តុលា ១៦	វិច្ឆិកា ១៦	ធ្នូ ១៦
អត្រាប្រាក់ រៀល/ ដុល្លារ			4,037	4,008	-	-	-	-	-	-	-	-	-	-
ចំណូលថ្នាក់ខេត្ត-ក្រុង		173.42	37.95	135.47	-	-	-	-	-	-	-	-	-	-
ក្នុងនោះ៖ ចំណូលពន្ធពិសេស-ក្រុង	-	73.52	20.05	53.47	-	-	-	-	-	-	-	-	-	-
ចំណូលមិនមែនពន្ធ	-	52.85	10.79	42.06	-	-	-	-	-	-	-	-	-	-
ការផ្តេរប្រាក់ពីថ្នាក់ជាតិ	-	47.05	7.12	39.94	-	-	-	-	-	-	-	-	-	-
ចំណាយថ្នាក់ខេត្ត-ក្រុង		56.04	17.40	38.64	-	-	-	-	-	-	-	-	-	-
ក្នុងនោះ៖ ចំណាយបៀវត្ស	191.35	15.50%	29.66	13.05	16.61	-	-	-	-	-	-	-	-	-
ចំណាយមិនមែនបៀវត្ស	727.38	2.69%	19.55	2.59	16.97	-	-	-	-	-	-	-	-	-
ចំណាយវិនិយោគ	199.48		6.82	1.77	5.06	-	-	-	-	-	-	-	-	-
តុល្យភាព ខេត្ត ក្រុង		117.38	20.55	96.84	-	-	-	-	-	-	-	-	-	-
វិភាគធានី កាស៊ីណូ និង ភ្នាក់ងារ		17.82	10.42	7.40	-	-	-	-	-	-	-	-	-	-
ក្រសួង ១០ អនុវត្តវិការពាមកម្មវិធី	4,755.34	10.54%	501.34	270.05	231.29	-	-	-	-	-	-	-	-	-

ភ្នំពេញ ថ្ងៃទី ខែ មេសា ឆ្នាំ ២០១៦

អគ្គនាយកដ្ឋានអគ្គនាយកដ្ឋាន
នាយកដ្ឋានសេដ្ឋកិច្ច និងហិរញ្ញវត្ថុសាធារណៈ

ប្រធាននាយកដ្ឋានស្ថិតិ

ប្រធានការិយាល័យ
ស្ថិតិហិរញ្ញវត្ថុសាធារណៈ

ហង់ ច័ន្ទ

សេចក្តីសង្ខេបស្តីពីស្ថិតិហិរញ្ញវត្ថុរដ្ឋាភិបាល



ស្ថិតិហិរញ្ញវត្ថុរដ្ឋាភិបាលគឺជាស្ថិតិហិរញ្ញវត្ថុ ដែលផ្តោតទៅលើចំណូល ចំណាយ ទ្រព្យសកម្ម និងបំណុលរបស់រដ្ឋាភិបាល ។ គោលបំណងសំខាន់របស់ស្ថិតិហិរញ្ញវត្ថុរដ្ឋាភិបាលគឺផ្តល់នូវជាមូលដ្ឋានជាទស្សនទាន ក៏ដូចជាផ្តល់គោលការណ៍សមស្រប សម្រាប់ការវិភាគ ការវាយតម្លៃ ការរៀបចំផែនការ និងគោលនយោបាយរបស់រដ្ឋាភិបាល ពាក់ព័ន្ធនឹងការផ្តល់សេវា និងការបែងចែកចំណូលប្រកបដោយសមធម៌ និងប្រសិទ្ធិភាព ។ អង្គការមូលនិធិរូបិយវត្ថុអន្តរជាតិ (IMF) បានចងក្រងស្តង់ដារស្ថិតិនេះឡើង និងកែសម្រួលជាបន្តបន្ទាប់ ដោយបានបន្ស៊ីអោយមានសង្គតភាពជាមួយនឹងប្រព័ន្ធស្ថិតិផ្សេងៗទៀត ដូចជាប្រព័ន្ធគណនីជាតិ (System of National Accounts) ជញ្ជីងទូទាត់ក្រៅប្រទេស (Balance of Payment) និងទន្ធប្រមូលរូបិយវត្ថុ (Monetary Aggregates) ជាដើម ។ ស្ថិតិហិរញ្ញវត្ថុរដ្ឋាភិបាល (Statement of Government Operations) និងរបាយការណ៍ប្រភពនិងការប្រើប្រាស់សាច់ប្រាក់ (Statement of Sources and Uses of Cash) ។

របាយការណ៍ប្រតិបត្តិការស្ថិតិហិរញ្ញវត្ថុរដ្ឋាភិបាល ជាតារាងស្ថិតិដែលបានធ្វើការកត់ត្រាលទ្ធផលតាមមូលដ្ឋានគណនីបង្ករ (Accrual Basic) នៅគ្រប់អន្តរកម្ម ក្នុងរយៈពេលគណនីយកម្មរបស់រដ្ឋាភិបាល រួមមានអន្តរកម្មដែលមានឥទ្ធិពលទៅលើទ្រព្យសម្បត្តិសុទ្ធ ដូចជាប្រតិបត្តិការចំណូលនិងចំណាយ អន្តរកម្មនៅក្នុងទ្រព្យមិនមែនហិរញ្ញវត្ថុ ដែលនាំអោយមានបម្រែបម្រួលទ្រព្យមិនមែនហិរញ្ញវត្ថុ និងអន្តរកម្មក្នុងទ្រព្យហិរញ្ញវត្ថុនិងហិរញ្ញប្បទានដែលនាំអោយមានបម្រែបម្រួលទ្រព្យជាហិរញ្ញវត្ថុ និងបំណុល ។

របាយការណ៍ប្រភពនិងការប្រើប្រាស់សាច់ប្រាក់ គឺជារបាយការណ៍បង្ហាញអំពីសកម្មភាពប្រតិបត្តិការលំហូរសាច់ប្រាក់ ដោយកត់ត្រាតាមមូលដ្ឋានគណនីសាច់ប្រាក់ (Cash Basic) ។ របាយការណ៍នេះមានសារៈសំខាន់ណាស់ក្នុងការគ្រប់គ្រងសាច់ប្រាក់ប្រើប្រាស់របស់រដ្ឋាភិបាល ។ របាយការណ៍ប្រភព និងការប្រើប្រាស់សាច់ប្រាក់នេះគឺជាការសរុបសាច់ប្រាក់ ដែលបានមកពីប្រតិបត្តិការចរន្ត អន្តរកម្មទ្រព្យមិនមែនហិរញ្ញវត្ថុ និងអន្តរកម្មទាក់ទងទៅនឹងទ្រព្យហិរញ្ញវត្ថុ និងបំណុល ។ របាយការណ៍ប្រភពនិងការប្រើប្រាស់សាច់ប្រាក់ ឆ្លុះបញ្ចាំងអំពីការកត់ត្រា នៅពេលដែលមានប្រតិបត្តិការសាច់ប្រាក់ ។

ដោយផ្អែកលើមូលដ្ឋានប្រព័ន្ធគណនេយ្យ និងមូលដ្ឋាននៃការកត់ត្រាបច្ចុប្បន្ន ក្រសួងសេដ្ឋកិច្ច និងហិរញ្ញវត្ថុបានរៀបចំស្តង់ដារ GFS តាមទម្រង់របាយការណ៍ប្រតិបត្តិការហិរញ្ញវត្ថុរដ្ឋាភិបាល និងអមដោយតារាងប្រតិបត្តិការតាមផ្នែកចំនួនបីគឺចំណូល ចំណាយ និងទ្រព្យនិងបំណុល ។



ស្ថិតិហិរញ្ញវត្ថុរដ្ឋាភិបាល (GFS) ឆ្នាំ ២០១៦

តារាងប្រតិបត្តិការហិរញ្ញវត្ថុរដ្ឋាភិបាល

STATEMENT OF GOVERNMENT OPERATIONS	2016	Budet Law 2016	Implementation 2016 (%)	Jan-16	Feb-16	Mar-16	Apr-16	May-16	Jun-16	Jul-16	Aug-16	Sep-16	Oct-16	Nov-16	Dec-16
Accounting method:	Non Cash			Non Cash	Non Cash	Non Cash	Non Cash	Non Cash	Non Cash	Non Cash	Non Cash	Non Cash	Non Cash	Non Cash	Non Cash
TRANSACTIONS AFFECTING NET WORTH:															
A1 Revenue	1,875,306.9	13,203,787	12.4%	951,287.9	679,751.2	0.0	0.0	0.0	0.0	0.0	0.0	0.0	0.0	0.0	0.0
A11 Taxes	1,751,121.6	11,516,535	13.0%	898,109.2	599,483.0	0.0	0.0	0.0	0.0	0.0	0.0	0.0	0.0	0.0	0.0
A12 Social contributions	0.0	-		0.0	0.0	0.0	0.0	0.0	0.0	0.0	0.0	0.0	0.0	0.0	0.0
A13 Grants	0.0	82,693	0.0%	0.0	0.0	0.0	0.0	0.0	0.0	0.0	0.0	0.0	0.0	0.0	0.0
A14 Other revenue	124,185.3	1,604,559	8.3%	53,178.7	80,268.2	0.0	0.0	0.0	0.0	0.0	0.0	0.0	0.0	0.0	0.0
A2 Expense	1,145,006.1	11,388,193	10.3%	612,497.2	558,549.2	0.0	0.0	0.0	0.0	0.0	0.0	0.0	0.0	0.0	0.0
A21 Compensation of employees	604,347.8	4,935,254	12.4%	290,665.4	319,887.3	0.0	0.0	0.0	0.0	0.0	0.0	0.0	0.0	0.0	0.0
A22 Use of goods and services	191,639.0	2,747,120	7.0%	114,840.5	76,798.5	0.0	0.0	0.0	0.0	0.0	0.0	0.0	0.0	0.0	0.0
A23 Consumption of fixed capital	0.0	-		0.0	0.0	0.0	0.0	0.0	0.0	0.0	0.0	0.0	0.0	0.0	0.0
A24 Interest	72,814.4	336,479	21.6%	26,857.9	45,956.5	0.0	0.0	0.0	0.0	0.0	0.0	0.0	0.0	0.0	0.0
A25 Subsidies	0.0	-		0.0	0.0	0.0	0.0	0.0	0.0	0.0	0.0	0.0	0.0	0.0	0.0
A26 Grants	183,966.5	1,630,785	11.4%	130,277.8	56,098.3	0.0	0.0	0.0	0.0	0.0	0.0	0.0	0.0	0.0	0.0
A27 Social benefits	91,623.0	1,151,396	8.0%	44,954.3	46,668.7	0.0	0.0	0.0	0.0	0.0	0.0	0.0	0.0	0.0	0.0
A28 Other expense	615.4	587,160	3.1%	4,901.4	13,139.8	0.0	0.0	0.0	0.0	0.0	0.0	0.0	0.0	0.0	0.0
GOB Gross operating balance (1-2+23+NOBz)	730,300.8	1,815,593.40	25.3%	338,790.7	121,202.0	0.0	0.0	0.0	0.0	0.0	0.0	0.0	0.0	0.0	0.0
NOB Net operating balance (1-2+NOBz)^{c/}	730,300.8	1,815,593.40	25.3%	338,790.7	121,202.0	0.0	0.0	0.0	0.0	0.0	0.0	0.0	0.0	0.0	0.0
TRANSACTIONS IN NONFINANCIAL ASSETS:															
A31 Net Acquisition of Nonfinancial Assets	472,127.6	6,183,788	7.8%	182,182.7	301,324.4	0.0	0.0	0.0	0.0	0.0	0.0	0.0	0.0	0.0	0.0
A311 Fixed assets	298,100.0	5,674,650	5.5%	73,873.8	235,605.7	0.0	0.0	0.0	0.0	0.0	0.0	0.0	0.0	0.0	0.0
A312 Change in inventories	0.0	-		0.0	0.0	0.0	0.0	0.0	0.0	0.0	0.0	0.0	0.0	0.0	0.0
A313 Valuables	0.0	-		0.0	0.0	0.0	0.0	0.0	0.0	0.0	0.0	0.0	0.0	0.0	0.0
A314 Nonproduced assets	174,027.6	509,138	34.2%	108,308.9	65,718.7	0.0	0.0	0.0	0.0	0.0	0.0	0.0	0.0	0.0	0.0
NLB Net lending / borrowing (1-2+NOBz-31)	258,173.2	(4,368,194.6)	0.5%	156,608.0	(180,122.3)	0.0	0.0	0.0	0.0	0.0	0.0	0.0	0.0	0.0	0.0
TRANSACTIONS IN FINANCIAL ASSETS AND LIABILITIES (FINANCING):															
A32 Net acquisition of financial assets	24,790.3	-		(26,756.6)	121,604.7	0.0	0.0	0.0	0.0	0.0	0.0	0.0	0.0	0.0	0.0
A321 Domestic	24,790.3	-		(26,756.6)	121,604.7	0.0	0.0	0.0	0.0	0.0	0.0	0.0	0.0	0.0	0.0
A322 Foreign	0.0	-		0.0	0.0	0.0	0.0	0.0	0.0	0.0	0.0	0.0	0.0	0.0	0.0
A33 Net incurrence of liabilities	369,329.9	347,138	-106.3%	163,906.7	205,044.1	0.0	0.0	0.0	0.0	0.0	0.0	0.0	0.0	0.0	0.0
A331 Domestic	299,280.6	-		136,465.6	162,436.0	0.0	0.0	0.0	0.0	0.0	0.0	0.0	0.0	0.0	0.0
A332 Foreign	70,049.3	347,138	-20.2%	27,441.1	42,608.2	0.0	0.0	0.0	0.0	0.0	0.0	0.0	0.0	0.0	0.0

a/ Consolidation of budgetary, extrabudgetary, and social security funds (columns 1, 2, 3).
 b/ Consolidation of central government, state governments, and local governments (columns 5, 6, 7).
 c/ The net operating balance should only be calculated if consumption of fixed capital (23) has a nonzero value. Otherwise, only the gross operating balance should be calculated.

ចំណាំ



ស្តង់ដារស្ថិតិហិរញ្ញវត្ថុ (TOFE) ខែ កុម្ភៈ ឆ្នាំ ២០១៦ ត្រូវបានរៀបចំដោយផ្អែកលើទិន្នន័យបណ្តោះអាសន្នដែលទទួលបានតាមកាលបរិច្ឆេទដូចខាងក្រោម:

1. ទិន្នន័យចំណូលថ្នាក់ជាតិ (ស្ថាប័នកណ្តាល និង មន្ទីរតាមខេត្ត) ត្រឹមថ្ងៃទី ១២ ខែ មេសា ឆ្នាំ ២០១៦
2. តារាងតុល្យភាពថ្នាក់ជាតិ ត្រឹមថ្ងៃទី ១៨ ខែ មេសា ឆ្នាំ ២០១៦
3. តារាងតុល្យភាព (មន្ទីរតាមខេត្ត និង ក្រុង) ត្រឹមថ្ងៃទី ១៨ ខែ មេសា ឆ្នាំ ២០១៦
4. ទិន្នន័យចំណាយ ត្រឹមថ្ងៃទី ២៥ ខែ មេសា ឆ្នាំ ២០១៦
5. ទិន្នន័យកម្ចី និង អំណោយ ADB ត្រឹមថ្ងៃទី ២០ ខែ មេសា ឆ្នាំ ២០១៦ និង World Bank ត្រឹមថ្ងៃទី ២០ ខែ មេសា ឆ្នាំ ២០១៦
6. គណនីរដ្ឋាភិបាល (Credit Bank) ត្រឹមថ្ងៃទី ១៨ ខែ មីនា ឆ្នាំ ២០១៦

ទិន្នន័យស្ថិតិហិរញ្ញវត្ថុ (TOFE) នឹងត្រូវបានធ្វើបច្ចុប្បន្នភាពនៅពេលចេញផ្សាយខែបន្ទាប់។

