

**របាយការណ៍សង្ខេប**

**ស្តីពី**

**ប្រតិបត្តិការវិនិយោគ ខែ មករា ឆ្នាំ ២០១៦**



**១.សេចក្តីផ្តើម**

នៅដើមឆ្នាំ ២០១៦ ស្ថានភាពសេដ្ឋកិច្ចកម្ពុជានៅតែបន្តដំណើរការល្អឆ្ពោះទៅមុខដដែល ក្រោមការបន្តអនុវត្ត និងកំណែទម្រង់លើគោលនយោបាយជាតិ។ វិស័យទេសចរណ៍ វិស័យឧស្សាហកម្មកាត់ដេរ និងការវិនិយោគនៅតែបន្ត គាំទ្រដល់សកម្មភាពសេដ្ឋកិច្ចកម្ពុជាដោយមានដំណើរការល្អ។ ចំណែកការអនុវត្តថវិកាបានប្រព្រឹត្តទៅតាមគោលដៅ ដែលបានគ្រោង ដោយបានបន្តការអនុវត្តយ៉ាងម៉ត់ចត់ និងបន្តកំណែទម្រង់ដោយមានប្រសិទ្ធិភាព។

**២.ការអនុវត្តចំណូល**

នៅខែ មករា ឆ្នាំ ២០១៦ រដ្ឋបាលកណ្តាលបានអនុវត្តចំណូលក្នុងស្រុកដែលចំណូលទាំងអស់បានមកពី ចំណូលចរន្តចំនួន ៨៥៦,០៩ ប៊ីលានរៀល គឺទាបជាង ២,០១ % ធៀបនឹងច្បាប់ថវិកាប្រចាំឆ្នាំ ឬបានកើនឡើង ១៦,០២% ធៀបនឹងខែ មករា ឆ្នាំ២០១៥ ក្នុងនោះចំណូលពីអគ្គនាយកដ្ឋានពន្ធដារបានកើនឡើង ១១,១២% អគ្គនាយកដ្ឋានគយ និងរដ្ឋាករកម្ពុជាបានកើនឡើង ១៨,៧៤% អគ្គនាយកដ្ឋានចំណូលមិនមែនសារពើពន្ធ បានកើនឡើង ៤៧,៩៩% និងចំណូលពីអគ្គនាយកដ្ឋានឧស្សាហកម្មហិរញ្ញវត្ថុបានកើនឡើង ៥២,៥១%។

បើគិតតាមប្រភេទពន្ធ ចំណូលសារពើពន្ធអនុវត្តបាន ៧៩៦,៤០ ប៊ីលានរៀល គឺទាបជាង ១,៤៤% នៃច្បាប់ ថវិកាប្រចាំឆ្នាំ ឬបានកើនឡើង ១៤,២៨% ធៀបនឹងខែ មករា ឆ្នាំ ២០១៥។ ការកើនឡើងនេះគឺដោយសារកំណើន នៃចំណូលពីពន្ធប្រយោល និង ចំណូលពីពន្ធពាណិជ្ជកម្មអន្តរជាតិ។ ចំណូលពន្ធប្រយោលអនុវត្តបាន ៤៩៨,២១ ប៊ីលានរៀល គឺទាបជាង ០,៩៧% នៃច្បាប់ថវិកាប្រចាំឆ្នាំ ឬបានកើនឡើងប្រមាណ ២៣,០៩% ធៀបនឹងខែ មករា ឆ្នាំ ២០១៥ ក្នុងនោះចំណូលពន្ធពិសេសលើតម្លៃបន្ថែមបានកើនឡើង ១១,៧២% និងចំណូលពន្ធលើអាករពិសេស បានកើនឡើង ៤៨,២៦%។ ចំណូលពន្ធពិពាណិជ្ជកម្មក្រៅប្រទេសអនុវត្តបាន ១៤៣,៥៧ ប៊ីលានរៀល គឺបានកើន ឡើង ១៣,០២% ក្នុងនោះចំណូលពន្ធពិពាណិជ្ជកម្មក្រៅប្រទេសអនុវត្តបាន ១៦,០១%។ ប៉ុន្តែចំណូលពន្ធផ្ទាល់អនុវត្តបាន ១៥៤,៦២ ប៊ីលានរៀល គឺបានថយចុះ ៦,៣៤%។ ការថយចុះនេះ គឺដោយសារចំណូលពីពន្ធលើប្រាក់ចំណេញបាន ថយចុះប្រមាណ ១១,៩៣%។ រីឯ ចំណូលមិនមែនសារពើពន្ធអនុវត្តបាន ៥៩,៦៩ ប៊ីលានរៀល គឺទាបជាង ៥,១១% នៃច្បាប់ថវិកាប្រចាំឆ្នាំ ឬបានកើនឡើង ៤៥,៥០% បើធៀបនឹងខែ មករា ឆ្នាំ ២០១៥។ ការកើនឡើងនេះ គឺដោយសារកំណើននៃចំណូលពីអាកាសចរស៊ីវិល ចំណូលពីលិខិតឆ្លងដែននិងទិដ្ឋាករ ចំណូលពីការជួល និងចំណូល មិនមែនពន្ធផ្សេងៗទៀត។ ទន្ទឹមនឹងនេះ ក៏ដោយសារមានការកែតម្រូវចំណាត់ថ្នាក់ចំណូលមួយចំនួនមកជាចំណូលមិន មែនសារពើពន្ធ។

**៣. ការអនុវត្តចំណាយ**

នៅខែ មករា ឆ្នាំ ២០១៦ ចំណាយសរុបនៅរដ្ឋបាលកណ្តាលអនុវត្តបានចំនួន ៦៥៣,៦៨ ប៊ីលានរៀល គឺទាបជាង ៤,៤៨% ធៀបនឹងច្បាប់ថវិកាប្រចាំឆ្នាំ ឬបានថយចុះ ១,០៤% បើធៀបនឹងខែ មករា ឆ្នាំ ២០១៥ គឺដោយសារការបញ្ចេញចំណាយមូលធនតិចជាងឆ្នាំមុន ៦៣,៥១%។ ចំណាយចរន្តសរុបនៅរដ្ឋបាលកណ្តាលអនុវត្តបាន ៥៥៣,៥២ ប៊ីលានរៀល គឺខ្ពស់ជាង ៤៣,៣៨% បើធៀបនឹងខែ មករា ឆ្នាំ ២០១៥ ក្នុងនោះចំណាយលើការពារ និងសន្តិសុខជាតិ និង ចំណាយរដ្ឋបាលស៊ីវិលបានកើនឡើងរៀងគ្នា គឺប្រមាណ ២៩,១៦% និង ៤៤,៤១%។ ចំណាយរបស់ក្រសួងអនុវត្តថវិកាតាមកម្មវិធី មានចំនួន ២៣៥,៧៥ ប៊ីលានរៀល គឺខ្ពស់ជាង ១៣០,៨៥% បើធៀបនឹងខែ មករា ឆ្នាំ ២០១៥។ ការកើនឡើងនេះ គឺដោយសារក្រសួងសេដ្ឋកិច្ច និងហិរញ្ញវត្ថុ បានខិតខំប្រឹងប្រែងពន្លឿនការអនុវត្តថវិកាសម្រាប់ឧបត្ថម្ភធនដល់មន្ត្រីថ្នាក់ក្រោមជាតិអោយទាន់នៅក្នុងកំឡុងដើមឆ្នាំ ២០១៦ នេះ។ បើធៀបនឹងនៅដើមឆ្នាំ ២០១៥ ក្រសួងមួយចំនួនបានបន្ថយល្បឿននៃការចំណាយដូចជា៖ ចំណាយក្រសួងសុខាភិបាលអនុវត្តយឺតជាង ២៦,៦០% ចំណាយក្រសួងអប់រំ យុវជន និងកីឡា អនុវត្តទាបជាង ៣៣,៨១% ចំណាយក្រសួងអភិវឌ្ឍន៍ជនបទទាបជាង ៦,៩០% ចំណាយក្រសួងកិច្ចការនារីទាបជាង ១១,៩៦% ចំណាយក្រសួងយុត្តិធម៌ទាបជាង ២៩,៥៣% និងចំណាយក្រសួងរៀបចំដែនដីនគរូបនីយកម្ម និងសំណង់ទាបជាង ១៥,៩៥%។ ប៉ុន្តែចំណាយក្រសួងមួយចំនួនមានសន្ទុះកើនឡើងដូចជា៖ ចំណាយក្រសួងកសិកម្មរុក្ខាប្រមាញ់ និងនេសាទកើនឡើង ៥,៦៣% ចំណាយក្រសួងសាធារណៈការ និងដឹកជញ្ជូនកើនឡើង ៣៨,០៩% និងចំណាយក្រសួងការងារ និងបណ្តុះបណ្តាលវិជ្ជាជីវៈកើនឡើង ១៨,៤១%។ រីឯ ចំណាយមូលធនអនុវត្តបាន ១០០,១៦ ប៊ីលានរៀល គឺទាបជាង ៦៣,៥១% ធៀបនឹងខែ មករា ឆ្នាំ ២០១៥។

**៤. គុណភាពថវិកា**

គុណភាពថវិកាចរន្តនៅខែ មករា ឆ្នាំ ២០១៦ មានអតិរេកសាច់ប្រាក់ចំនួន ២៥៧,០៩ ប៊ីលានរៀល និង គុណភាពថវិកាសរុបមានអតិរេកសាច់ប្រាក់ចំនួន ១៥៦,៩៣ ប៊ីលានរៀល។

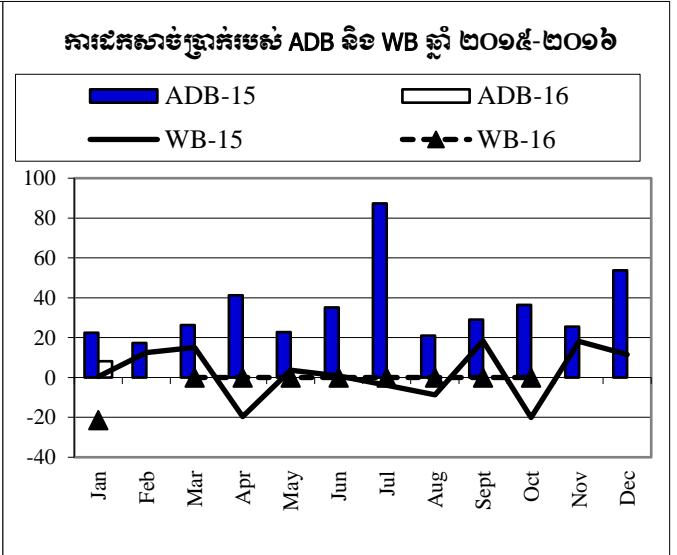
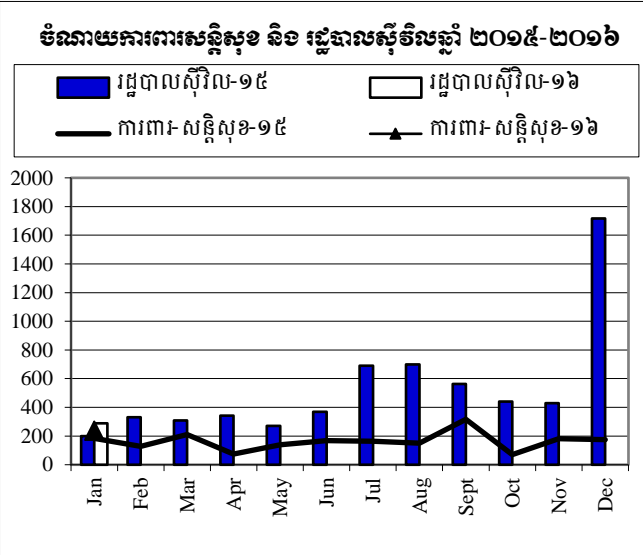
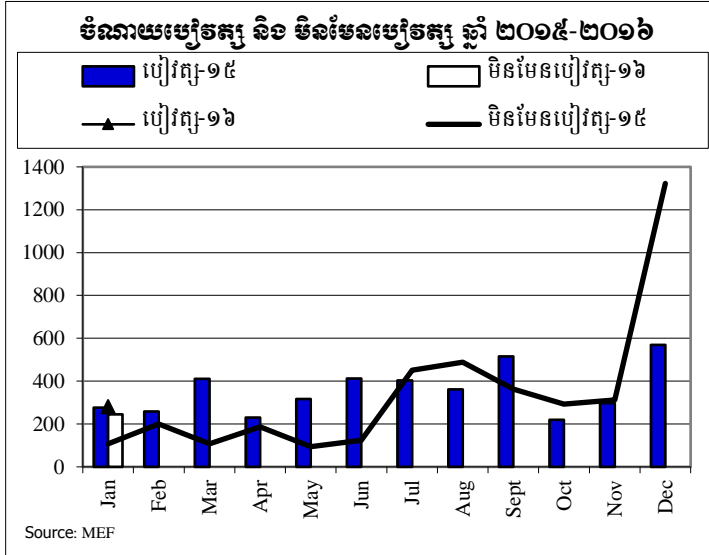
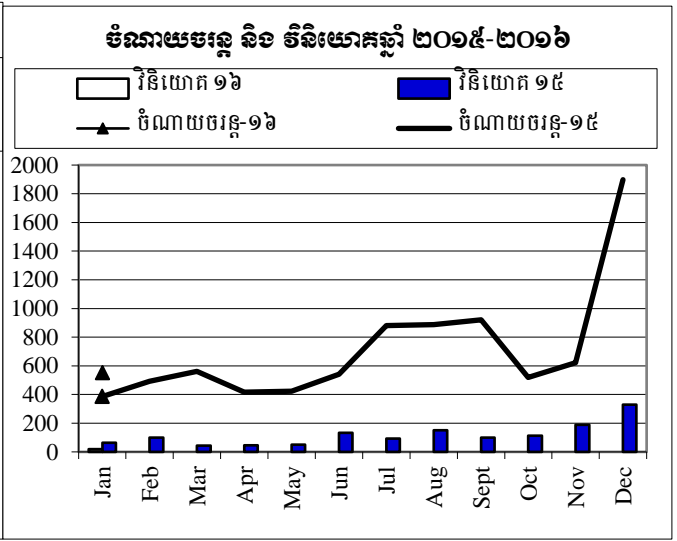
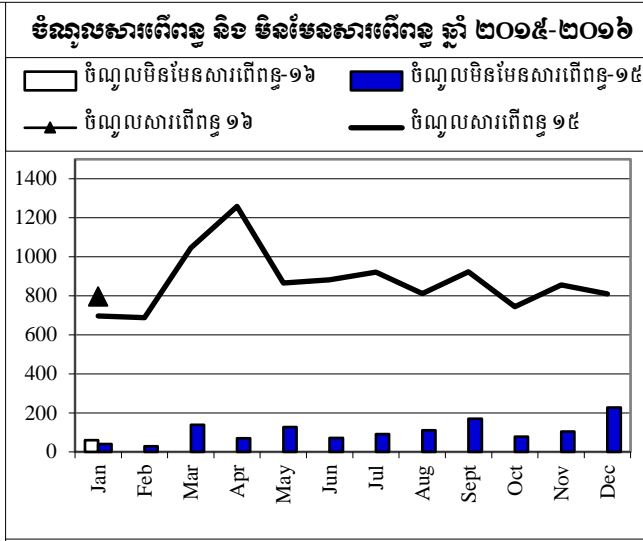
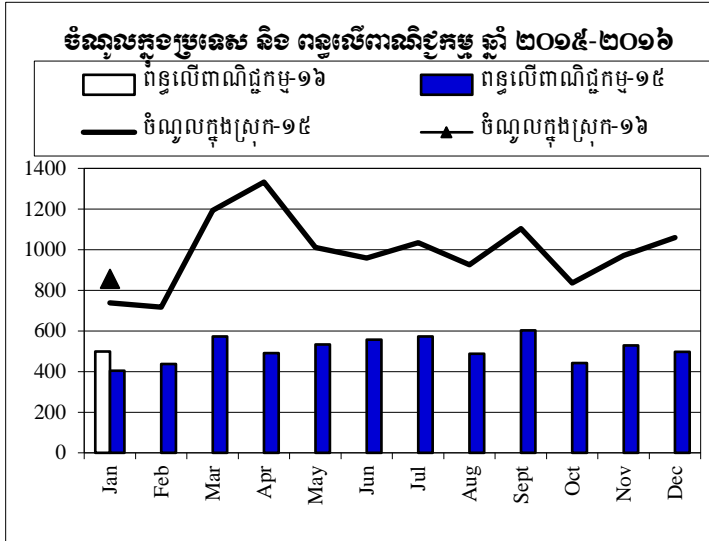
**៥. សន្និដ្ឋាន**

នៅដើមឆ្នាំ ២០១៦ កន្លងមកនេះ ក្រសួងសេដ្ឋកិច្ច និងហិរញ្ញវត្ថុ បានគ្រប់គ្រងការអនុវត្តថវិកាបានយ៉ាងសកម្មទៅតាមគោលដៅដែលបានគ្រោងទុក ក្រោមការខិតខំប្រមូលចំណូល កាត់បន្ថយនិងបង្កើនប្រសិទ្ធភាពចំណាយ បន្តពង្រីកការងារវិសហមជ្ឈការហិរញ្ញវត្ថុ និងខិតខំបន្តការកែទម្រង់លើគ្រប់ផ្នែកនៃកម្មវិធីកំណែទម្រង់។



# ការប្រៀបធៀបចំណូល និង ចំណាយ ឆ្នាំ ២០១៥-២០១៦

ភិតជា ប៊ែរណារី



Source: MEF





តារាងប្រតិបត្តិការហិរញ្ញវត្ថុឆ្នាំ ២០១៦ TOFE: BUDGET IMPLEMENTATION FOR 2016

បរិយាយ	ច្បាប់ថវិកា ឆ្នាំ ២០១៦	ការអនុវត្ត ១៩ខែ=៨,៣៣%	មករា ១៦	កុម្ភៈ ១៦	មិណា ១៦	មេសា ១៦	ឧសភា ១៦	មិថុនា ១៦	កក្កដា ១៦	សីហា ១៦	កញ្ញា ១៦	តុលា ១៦	វិច្ឆិកា ១៦	ធ្នូ ១៦
ខ. គណនីហិរញ្ញវត្ថុផ្សេងៗទៀត	-	-	-	-	-	-	-	-	-	-	-	-	-	-
គ. បំណុលរដ្ឋបាល (ពីការដេញថ្លៃ)		-	-	-	-	-	-	-	-	-	-	-	-	-
ឃ. ផ្លូវកងកង	-	(184.30)	(184.30)	-	-	-	-	-	-	-	-	-	-	-
- គណនីបុគ្គល និង បញ្ជីធានា		(184.30)	(184.30)											
ង. គំរោងគណនី រងា បណ្ណាល័យ និង ស.ហ.វ		-	-											
៣ ប្រតិបត្តិការកំពុងដំណើរការ		(196.48)	(196.48)											
កំហុស-លំអៀង		0.00	0.00	-	-	-	-	-	-	-	-	-	-	-
<b>ចំណុចគ្រប់លើក</b>														
អត្រាប្រាក់ រៀល/ ដុល្លារ			4,037	-	-	-	-	-	-	-	-	-	-	-
<b>ចំណូលថ្នាក់ខេត្ត-ក្រុង</b>		30.83	30.83	-	-	-	-	-	-	-	-	-	-	-
ក្នុងនោះ៖ ចំណូលពន្ធពីខេត្ត-ក្រុង	-	20.05	20.05	-	-	-	-	-	-	-	-	-	-	-
ចំណូលមិនមែនពន្ធ	-	3.67	3.67	-	-	-	-	-	-	-	-	-	-	-
ការផ្ទេរប្រាក់ពីថ្នាក់ជាតិ	-	7.12	7.12	-	-	-	-	-	-	-	-	-	-	-
<b>ចំណាយថ្នាក់ខេត្ត-ក្រុង</b>		17.40	17.40	-	-	-	-	-	-	-	-	-	-	-
ក្នុងនោះ៖ ចំណាយបៀវត្ស	191.35	13.05	13.05	-	-	-	-	-	-	-	-	-	-	-
ចំណាយមិនមែនបៀវត្ស	727.38	2.59	2.59	-	-	-	-	-	-	-	-	-	-	-
<b>ចំណាយវិនិយោគ</b>	-	1.77	1.77	-	-	-	-	-	-	-	-	-	-	-
តុល្យភាព ខេត្ត ក្រុង	-	13.43	13.43	-	-	-	-	-	-	-	-	-	-	-
វិភាគទានពី កាស៊ីណូ និង ឆ្នោត	-	10.42	10.42	-	-	-	-	-	-	-	-	-	-	-
<b>ក្រសួង ១០ អនុវត្តវិការតាមកម្មវិធី</b>	4,755.34	4.96%	235.75	235.75	-	-	-	-	-	-	-	-	-	-

ភ្នំពេញ ថ្ងៃទី ១ ខែ មេសា ឆ្នាំ ២០១៦

អគ្គនាយកនៃអគ្គនាយកដ្ឋាន

គោលនយោបាយសេដ្ឋកិច្ច និងហិរញ្ញវត្ថុសាធារណៈ

ប្រធាននាយកដ្ឋានស្តីពី

ប្រធានការិយាល័យ

ស្តីពីហិរញ្ញវត្ថុសាធារណៈ

ហង់ វិសុទ្ធ



# សេចក្តីសង្ខេបស្តីពីស្ថិតិហិរញ្ញវត្ថុរដ្ឋាភិបាល



ស្ថិតិហិរញ្ញវត្ថុរដ្ឋាភិបាលគឺជាស្ថិតិហិរញ្ញវត្ថុ ដែលផ្តោតទៅលើចំណូល ចំណាយ ទ្រព្យសកម្ម និងបំណុលរបស់រដ្ឋាភិបាល ។ គោលបំណងសំខាន់របស់ស្ថិតិហិរញ្ញវត្ថុរដ្ឋាភិបាលគឺផ្តល់នូវជាមូលដ្ឋានជាទស្សនទាន ក៏ដូចជាផ្តល់គោលការណ៍សមស្រប សម្រាប់ការវិភាគ ការវាយតម្លៃ ការរៀបចំផែនការ និងគោលនយោបាយរបស់រដ្ឋាភិបាល ពាក់ព័ន្ធនឹងការផ្តល់សេវា និងការបែងចែកចំណូលប្រកបដោយសមធម៌ និងប្រសិទ្ធិភាព ។ អង្គការមូលនិធិរូបិយវត្ថុអន្តរជាតិ (IMF) បានចងក្រងស្តង់ដារស្ថិតិនេះឡើង និងកែសម្រួលជាបន្តបន្ទាប់ ដោយបានបន្ស៊ីអោយមានសង្គតភាពជាមួយនឹងប្រព័ន្ធស្ថិតិផ្សេងៗទៀត ដូចជាប្រព័ន្ធគណនីជាតិ (System of National Accounts) ជញ្ជីងទូទាត់ក្រៅប្រទេស (Balance of Payment) និងទន្ធប្រមូលរូបិយវត្ថុ (Monetary Aggregates) ជាដើម ។ ស្ថិតិហិរញ្ញវត្ថុរដ្ឋាភិបាល (Statement of Government Operations) និងរបាយការណ៍ប្រភពនិងការប្រើប្រាស់សាច់ប្រាក់ (Statement of Sources and Uses of Cash) ។

របាយការណ៍ប្រតិបត្តិការស្ថិតិហិរញ្ញវត្ថុរដ្ឋាភិបាល ជាតារាងស្ថិតិដែលបានធ្វើការកត់ត្រាលទ្ធផលតាមមូលដ្ឋានគណនីបង្ករ (Accrual Basic) នៅគ្រប់អន្តរកម្ម ក្នុងរយៈពេលគណនីយកម្មរបស់រដ្ឋាភិបាល រួមមានអន្តរកម្មដែលមានឥទ្ធិពលទៅលើទ្រព្យសម្បត្តិសុទ្ធ ដូចជាប្រតិបត្តិការចំណូលនិងចំណាយ អន្តរកម្មនៅក្នុងទ្រព្យមិនមែនហិរញ្ញវត្ថុ ដែលនាំអោយមានបម្រែបម្រួលទ្រព្យមិនមែនហិរញ្ញវត្ថុ និងអន្តរកម្មក្នុងទ្រព្យហិរញ្ញវត្ថុនិងហិរញ្ញប្បទានដែលនាំអោយមានបម្រែបម្រួលទ្រព្យជាហិរញ្ញវត្ថុ និងបំណុល ។

របាយការណ៍ប្រភពនិងការប្រើប្រាស់សាច់ប្រាក់ គឺជារបាយការណ៍បង្ហាញអំពីសកម្មភាពប្រតិបត្តិការលំហូរសាច់ប្រាក់ ដោយកត់ត្រាតាមមូលដ្ឋានគណនីសាច់ប្រាក់ (Cash Basic) ។ របាយការណ៍នេះមានសារៈសំខាន់ណាស់ក្នុងការគ្រប់គ្រងសាច់ប្រាក់ប្រើប្រាស់របស់រដ្ឋាភិបាល ។ របាយការណ៍ប្រភព និងការប្រើប្រាស់សាច់ប្រាក់នេះគឺជាការសរុបសាច់ប្រាក់ ដែលបានមកពីប្រតិបត្តិការចរន្ត អន្តរកម្មទ្រព្យមិនមែនហិរញ្ញវត្ថុ និងអន្តរកម្មទាក់ទងទៅនឹងទ្រព្យហិរញ្ញវត្ថុ និងបំណុល ។ របាយការណ៍ប្រភពនិងការប្រើប្រាស់សាច់ប្រាក់ ឆ្លុះបញ្ចាំងអំពីការកត់ត្រា នៅពេលដែលមានប្រតិបត្តិការសាច់ប្រាក់ ។

ដោយផ្អែកលើមូលដ្ឋានប្រព័ន្ធគណនេយ្យ និងមូលដ្ឋាននៃការកត់ត្រាបច្ចុប្បន្ន ក្រសួងសេដ្ឋកិច្ច និងហិរញ្ញវត្ថុបានរៀបចំស្តង់ដារ GFS តាមទម្រង់របាយការណ៍ប្រតិបត្តិការហិរញ្ញវត្ថុរដ្ឋាភិបាល និងអមដោយតារាងប្រតិបត្តិការតាមផ្នែកចំនួនបីគឺចំណូល ចំណាយ និងទ្រព្យនិងបំណុល ។





ស្ថិតិហិរញ្ញវត្ថុរដ្ឋាភិបាល (GFS) ឆ្នាំ ២០១៦

តារាងប្រតិបត្តិការហិរញ្ញវត្ថុរដ្ឋាភិបាល

STATEMENT OF GOVERNMENT OPERATIONS	2016	Budet Law 2016	Implementation 2016 (%)	Jan-16	Feb-16	Mar-16	Apr-16	May-16	Jun-16	Jul-16	Aug-16	Sep-16	Oct-16	Nov-16	Dec-16
Accounting method:	Non Cash			Non Cash	Non Cash	Non Cash	Non Cash	Non Cash	Non Cash	Non Cash	Non Cash	Non Cash	Non Cash	Non Cash	Non Cash
<b>TRANSACTIONS AFFECTING NET WORTH:</b>															
<b>A1 Revenue</b> .....	<b>592,507.1</b>	<b>9,115,787</b>	<b>6.5%</b>	<b>593,667.1</b>	<b>0.0</b>	<b>0.0</b>	<b>0.0</b>	<b>0.0</b>	<b>0.0</b>	<b>0.0</b>	<b>0.0</b>	<b>0.0</b>	<b>0.0</b>	<b>0.0</b>	<b>0.0</b>
A11 Taxes .....	540,488.4	7,428,535	7.3%	540,488.4	0.0	0.0	0.0	0.0	0.0	0.0	0.0	0.0	0.0	0.0	0.0
A12 Social contributions .....	0.0	-		0.0	0.0	0.0	0.0	0.0	0.0	0.0	0.0	0.0	0.0	0.0	0.0
A13 Grants .....	0.0	82,693	0.0%	0.0	0.0	0.0	0.0	0.0	0.0	0.0	0.0	0.0	0.0	0.0	0.0
A14 Other revenue .....	52,018.8	1,604,559	3.3%	53,178.7	0.0	0.0	0.0	0.0	0.0	0.0	0.0	0.0	0.0	0.0	0.0
<b>A2 Expense</b> .....	<b>604,534.7</b>	<b>11,388,193</b>	<b>5.4%</b>	<b>612,497.2</b>	<b>0.0</b>	<b>0.0</b>	<b>0.0</b>	<b>0.0</b>	<b>0.0</b>	<b>0.0</b>	<b>0.0</b>	<b>0.0</b>	<b>0.0</b>	<b>0.0</b>	<b>0.0</b>
A21 Compensation of employees .....	287,569.5	4,935,254	5.9%	290,665.4	0.0	0.0	0.0	0.0	0.0	0.0	0.0	0.0	0.0	0.0	0.0
A22 Use of goods and services .....	114,840.5	2,747,120	4.2%	114,840.5	0.0	0.0	0.0	0.0	0.0	0.0	0.0	0.0	0.0	0.0	0.0
A23 Consumption of fixed capital .....	0.0	-		0.0	0.0	0.0	0.0	0.0	0.0	0.0	0.0	0.0	0.0	0.0	0.0
A24 Interest .....	26,857.9	336,479	8.0%	26,857.9	0.0	0.0	0.0	0.0	0.0	0.0	0.0	0.0	0.0	0.0	0.0
A25 Subsidies .....	0.0	-		0.0	0.0	0.0	0.0	0.0	0.0	0.0	0.0	0.0	0.0	0.0	0.0
A26 Grants .....	130,277.8	1,630,785	8.0%	130,277.8	0.0	0.0	0.0	0.0	0.0	0.0	0.0	0.0	0.0	0.0	0.0
A27 Social benefits .....	44,954.3	1,151,396	3.9%	44,954.3	0.0	0.0	0.0	0.0	0.0	0.0	0.0	0.0	0.0	0.0	0.0
A28 Other expense .....	34.7	587,160	0.8%	4,901.4	0.0	0.0	0.0	0.0	0.0	0.0	0.0	0.0	0.0	0.0	0.0
<b>GOB Gross operating balance (1-2+23+NOBz)</b> .....	<b>-12,027.6</b>	<b>(2,272,406.60)</b>	<b>0.8%</b>	<b>(18,830.2)</b>	<b>0.0</b>	<b>0.0</b>	<b>0.0</b>	<b>0.0</b>	<b>0.0</b>	<b>0.0</b>	<b>0.0</b>	<b>0.0</b>	<b>0.0</b>	<b>0.0</b>	<b>0.0</b>
<b>NOB Net operating balance (1-2+NOBz)<sup>d/</sup></b> .....	<b>-12,027.6</b>	<b>(2,272,406.60)</b>	<b>0.8%</b>	<b>(18,830.2)</b>	<b>0.0</b>	<b>0.0</b>	<b>0.0</b>	<b>0.0</b>	<b>0.0</b>	<b>0.0</b>	<b>0.0</b>	<b>0.0</b>	<b>0.0</b>	<b>0.0</b>	<b>0.0</b>
<b>TRANSACTIONS IN NONFINANCIAL ASSETS:</b>															
<b>A31 Net Acquisition of Nonfinancial Assets</b> .....	<b>182,182.7</b>	<b>6,183,788</b>	<b>2.9%</b>	<b>182,182.7</b>	<b>0.0</b>	<b>0.0</b>	<b>0.0</b>	<b>0.0</b>	<b>0.0</b>	<b>0.0</b>	<b>0.0</b>	<b>0.0</b>	<b>0.0</b>	<b>0.0</b>	<b>0.0</b>
A311 Fixed assets .....	73,873.8	5,674,650	1.3%	73,873.8	0.0	0.0	0.0	0.0	0.0	0.0	0.0	0.0	0.0	0.0	0.0
A312 Change in inventories .....	0.0	-		0.0	0.0	0.0	0.0	0.0	0.0	0.0	0.0	0.0	0.0	0.0	0.0
A313 Valuables .....	0.0	-		0.0	0.0	0.0	0.0	0.0	0.0	0.0	0.0	0.0	0.0	0.0	0.0
A314 Nonproduced assets .....	108,308.9	509,138	21.3%	108,308.9	0.0	0.0	0.0	0.0	0.0	0.0	0.0	0.0	0.0	0.0	0.0
<b>NLB Net lending / borrowing (1-2+NOBz-31)</b> .....	<b>-194,210.3</b>	<b>(8,456,194.6)</b>	<b>2.4%</b>	<b>(201,012.9)</b>	<b>0.0</b>	<b>0.0</b>	<b>0.0</b>	<b>0.0</b>	<b>0.0</b>	<b>0.0</b>	<b>0.0</b>	<b>0.0</b>	<b>0.0</b>	<b>0.0</b>	<b>0.0</b>
<b>TRANSACTIONS IN FINANCIAL ASSETS AND LIABILITIES (FINANCING):</b>															
<b>A32 Net acquisition of financial assets</b> .....	<b>-26,101.2</b>	<b>-</b>		<b>(26,756.6)</b>	<b>0.0</b>	<b>0.0</b>	<b>0.0</b>	<b>0.0</b>	<b>0.0</b>	<b>0.0</b>	<b>0.0</b>	<b>0.0</b>	<b>0.0</b>	<b>0.0</b>	<b>0.0</b>
A321 Domestic .....	-26,101.2	-		(26,756.6)	0.0	0.0	0.0	0.0	0.0	0.0	0.0	0.0	0.0	0.0	0.0
A322 Foreign .....	0.0	-		0.0	0.0	0.0	0.0	0.0	0.0	0.0	0.0	0.0	0.0	0.0	0.0
<b>A33 Net incurrence of liabilities</b> .....	<b>164,091.0</b>	<b>347,138</b>	<b>-47.2%</b>	<b>163,906.7</b>	<b>0.0</b>	<b>0.0</b>	<b>0.0</b>	<b>0.0</b>	<b>0.0</b>	<b>0.0</b>	<b>0.0</b>	<b>0.0</b>	<b>0.0</b>	<b>0.0</b>	<b>0.0</b>
A331 Domestic .....	136,649.9	-		136,465.6	0.0	0.0	0.0	0.0	0.0	0.0	0.0	0.0	0.0	0.0	0.0
A332 Foreign .....	27,441.1	347,138	-7.9%	27,441.1	0.0	0.0	0.0	0.0	0.0	0.0	0.0	0.0	0.0	0.0	0.0

a/ Consolidation of budgetary, extrabudgetary, and social security funds (columns 1, 2, 3).

b/ Consolidation of central government, state governments, and local governments (columns 5, 6, 7).

c/ The net operating balance should only be calculated if consumption of fixed capital (23) has a nonzero value. Otherwise, only the gross operating balance should be calculated.

**ចំណាំ**



ស្តង់ដារស្ថិតិហិរញ្ញវត្ថុ (TOFE) ខែ មករា ឆ្នាំ ២០១៦ ត្រូវបានរៀបចំដោយផ្អែកលើទិន្នន័យបណ្តោះអាសន្នដែលទទួលបានតាមកាលបរិច្ឆេទដូចខាងក្រោម៖

1. ទិន្នន័យចំណូលថ្នាក់ជាតិ (ស្ថាប័នកណ្តាល និង មន្ទីរតាមខេត្ត) ត្រឹមថ្ងៃទី ២២ ខែ មីនា ឆ្នាំ ២០១៦
2. តារាងតុល្យភាពថ្នាក់ជាតិ ត្រឹមថ្ងៃទី ២៥ ខែ មីនា ឆ្នាំ ២០១៦
3. តារាងតុល្យភាព (មន្ទីរតាមខេត្ត និង ក្រុង) ត្រឹមថ្ងៃទី ៧ ខែ មីនា ឆ្នាំ ២០១៦
4. ទិន្នន័យចំណាយ ត្រឹមថ្ងៃទី ២ ខែ មីនា ឆ្នាំ ២០១៦
5. ទិន្នន័យកម្ចី និង អំណោយ ADB ត្រឹមថ្ងៃទី ១៦ ខែ មីនា ឆ្នាំ ២០១៦ និង World Bank ត្រឹមថ្ងៃទី ១៦ ខែ មីនា ឆ្នាំ ២០១៦
6. គណនីរដ្ឋាភិបាល (Credit Bank) ត្រឹមថ្ងៃទី ២ ខែ មីនា ឆ្នាំ ២០១៦

ទិន្នន័យស្ថិតិហិរញ្ញវត្ថុ (TOFE) នឹងត្រូវបានធ្វើបច្ចុប្បន្នភាពនៅពេលចេញផ្សាយខែបន្ទាប់។

