

របាយការណ៍សង្ខេប

ស្តីពី

ប្រតិបត្តិការវិនិយោគ ឆ្នាំ ២០១៥



១. សេចក្តីផ្តើម

នៅឆ្នាំ២០១៥ នេះ សេដ្ឋកិច្ចពិភពលោកនៅមានតែបន្តកើនឡើង ទោះបីជាកំណើននេះស្ថិតក្នុងកម្រិតទាប ជាងការរំពឹងទុកក៏ដោយ ។ ទន្ទឹមនឹងនេះ ស្ថានភាពម៉ាក្រូសេដ្ឋកិច្ចកម្ពុជាបន្តមានស្ថិរភាពល្អ ដោយមានកំណើនសេដ្ឋកិច្ចខ្ពស់ ស្ថិរភាពអត្រាប្តូរប្រាក់ និងអតិផរណាមានកម្រិតទាប ។ វិស័យឧស្សាហកម្មបានជំរុញឱ្យមានកំណើនខ្ពស់ ជាពិសេស អនុវិស័យកាត់ដេរ ម្ហូបអាហារ ថាមពលអគ្គិសនី និងសំណង់ ក៏ដូចជា ពីអនុវិស័យអចលនទ្រព្យ នៃវិស័យសេវាកម្ម ។ វិស័យទេសចរណ៍ នៅតែមានការរីកលូតលាស់ ប៉ុន្តែក្នុងកម្រិតទាបជាងការរំពឹងទុក ។ ចំណែកវិស័យកសិកម្មបានបន្តមានកំណើនក្នុងអត្រាទាប ។ ការអនុវត្តថវិកា បានបង្ហាញនូវជំហរឆ្ពោះទៅមុខយ៉ាងរឹងមាំនៅលើរបត់នៃកំណែទម្រង់ហិរញ្ញវត្ថុសាធារណៈ ដែលក្នុងនោះការខិតខំកែលម្អនិរន្តរ៍នៃអនុវត្តថវិកា ដើម្បីពង្រឹងការប្រមូលចំណូល ការបង្កើនប្រសិទ្ធភាពចំណាយ តាមការអនុវត្តថវិកាកម្មវិធី តាមរយៈអង្គភាពថវិកា ដែលបានចាប់ផ្តើមនៅឆ្នាំ ២០១៥ កំពុងត្រូវបានបន្តអនុវត្ត ។

២. ការអនុវត្តចំណូល

នៅឆ្នាំ ២០១៥ ចំណូលក្នុងស្រុកសម្រាប់រដ្ឋបាលថ្នាក់ជាតិអនុវត្តបានចំនួន ១១.៨៧៩,៩១ ប៊ីលានរៀល (១៦,១៨% នៃ ផសស^១) គឺខ្ពស់ជាង ៦,៥៦% ធៀបនឹងច្បាប់ហិរញ្ញវត្ថុប្រចាំឆ្នាំ ឬបានកើនឡើង ២,៤៤% បើធៀបនឹងរយៈពេលដូចគ្នានៅឆ្នាំ ២០១៤ ក្នុងនោះចំណូលពីអគ្គនាយកដ្ឋានពន្ធដារបានកើនឡើង ២០,៤០% និង អគ្គនាយកដ្ឋានតយ និងរដ្ឋាករកម្ពុជា បានកើនឡើង ៦,៩៧% ។ ចំណូលចរន្តអនុវត្តបាន ១១.៧៥៨,៩៦ ប៊ីលានរៀល (ប្រមាណ ១៦,០២% នៃផសស) គឺខ្ពស់ជាង ៦,៧៦% ធៀបនឹងច្បាប់ហិរញ្ញវត្ថុប្រចាំឆ្នាំ ឬបានកើនឡើង ៣,០៤% បើធៀបនឹងរយៈពេលដូចគ្នាក្នុងឆ្នាំ ២០១៤ ដោយសារការកើនឡើងនៃចំណូលសារពើពន្ធ ប្រមាណ ១២,៤៩% ។ ការកើនឡើងនេះបានឆ្លុះបញ្ចាំងពីលទ្ធផល នៃការអនុវត្តកម្មវិធីកំណែទម្រង់ហិរញ្ញវត្ថុសាធារណៈ ពិសេស គឺការអនុវត្តនូវយុទ្ធសាស្ត្រគៀរគរចំណូលរយៈពេលមធ្យម ឆ្នាំ ២០១៤-២០១៨ ដោយផ្តោតពិសេសលើ៖ ពន្ធលើប្រាក់ចំណេញ អាករលើតម្លៃបន្ថែម អាករពិសេសលើបារី និងស្រាបៀរ ការធ្វើបច្ចុប្បន្នភាពទិន្នន័យអចលនទ្រព្យ ដែលបានចុះបញ្ជីនៅរដ្ឋបាលសុរិយោដី ការពង្រឹងប្រព័ន្ធគ្រប់គ្រងទិន្នន័យ និងការទប់ស្កាត់ការរត់ពន្ធគ្រប់ប្រភេទ ការពង្រឹងការវាយតម្លៃបញ្ចូលអាជីវកម្មជាប់ពន្ធតាមរបបម៉ៅការទៅក្នុងរបបស្វ័យប្រកាស និងពង្រឹងការធ្វើសវនកម្មសហគ្រាស។

៣. ការអនុវត្តចំណាយ

នៅ ឆ្នាំ ២០១៥ ចំណាយសរុបនៅរដ្ឋបាលថ្នាក់ជាតិអនុវត្តបាន ១៣.៨៣៤,៩១ ប៊ីលានរៀល (១៨,៨៤% នៃផសស) គឺ ទាបជាង ៥,២៣% ធៀបនឹងច្បាប់ហិរញ្ញវត្ថុប្រចាំឆ្នាំ ឬ ថយចុះ ១,០% ធៀបនឹងឆ្នាំ ២០១៤ ។ ល្បឿន

¹ ចំណូលក្នុងស្រុកសរុបធៀបនឹងផលិតផលក្នុងស្រុកសរុប (ផសស) ឆ្នាំ ២០១៥ ប្រមាណ ៧៣ ៤២៣ ប៊ីលានរៀល

នៃការអនុវត្តចំណាយនៅឆ្នាំ ២០១៥ យឺតជាងឆ្នាំ ២០១៤ ដោយសារកត្តាសំខាន់ៗពីរ គឺ ទី១ ឆ្នាំ ២០១៥ ជាឆ្នាំដំបូង នៃការដាក់អនុវត្តថវិកាកម្មវិធីពេញលេញនៅក្រសួងស្ថាប័នចំនួន ១០ ដោយបង្កើតឱ្យមានអង្គភាពថវិកា ដែលប្រការ នេះ ធ្វើឱ្យមានបញ្ហាប្រឈមផ្នែកសមត្ថភាពស្រូបយកក្នុងការអនុវត្តទៅតាមនីតិវិធីថ្មី និងការសម្របសម្រួលនៅមិន ទាន់រយៈពេល និង ទី២ ការរឹតបន្តឹង និង បង្កើនប្រសិទ្ធភាពចំណាយទៅតាមគោលនយោបាយកំណែទម្រង់ ។ ប៉ុន្តែ ចំណាយចាំបាច់ក្នុងការទ្រទ្រង់ដំណើរការសេវាសាធារណៈ និងចំណាយអភិវឌ្ឍសំខាន់ៗនៅតែប្រព្រឹត្តទៅបានល្អដូចជា ចំណាយបៀវត្សជាដើម។ គិតត្រឹមខែធ្នូឆ្នាំ ២០១៥ ដោយសារចំណូលខ្ពស់ ការអនុវត្តថវិកាសម្រេចបាននូវអតិរេកចរន្ត ៣.២១០,៥៨ ប៊ីលានរៀល ដែលអាចរួមចំណែកផ្តល់ហិរញ្ញប្បទានដល់ការវិនិយោគ និងបង្កើនប្រាក់សន្សំ ។ ចំណាយ មូលធនសរុប មានប្រមាណ ៥.២៩០,៣៤ ប៊ីលានរៀល ដែលធ្វើឱ្យឱនភាពថវិកាសរុប នៅត្រឹម ១.៩៥៨,៨១ ប៊ីលានរៀល ។

៤. ការអនុវត្តថវិកាថ្នាក់ក្រោមជាតិ

នៅឆ្នាំ ២០១៥ ចំណូលសរុបនៅថ្នាក់ក្រោមជាតិ អនុវត្តបាន ៩៦១,៥៦ ប៊ីលានរៀល គឺបានកើនឡើង ១,៦% ធៀបនឹង ឆ្នាំ ២០១៤ ក្នុងនោះ ចំណូលពីការប្រមូលពន្ធគ្រប់ប្រភេទអនុវត្តបាន ៧៣៩,៩៧ ប៊ីលានរៀល គឺបានកើន ឡើង ២៤,៧៨ % ។ ការកើនឡើងនេះ ដោយសារការរឹតបន្តឹងការប្រមូលពន្ធទូទាំងប្រទេស ។ ប៉ុន្តែ ចំណូលមិនមែន សារពើពន្ធ អនុវត្តបានតែ ២៨,៣៨ ប៊ីលានរៀល គឺបានថយចុះ ២២,៩៣% និង ការផ្ទេរប្រាក់ពីថ្នាក់ជាតិ (Transfer) អនុវត្ត បានប្រមាណ ១៩៣,២១ ប៊ីលានរៀល គឺទាបជាង ៣៨,៩៦% ធៀបនឹងឆ្នាំ ២០១៤ ។

រីឯ ចំណាយសរុបនៅថ្នាក់ក្រោមជាតិ អនុវត្តបាន ៤៤០,១៨ ប៊ីលានរៀល គឺទាបជាង ៤៧,៨៤% ធៀបនឹង ឆ្នាំ ២០១៤ ក្នុងនោះ ចំណាយលើប្រាក់បៀវត្ស និងដំណើរការរដ្ឋបាល បានថយចុះប្រមាណ ១៩,៨១% និង ៥២,១៧% រៀងគ្នា ។ ចំណែកឯការចំណាយលើការវិនិយោគអនុវត្តបាន ៦៣,៨៦ ប៊ីលានរៀល គឺបានថយចុះ ៤៥,៩៦% ធៀបនឹង ឆ្នាំ ២០១៤ ។ តុល្យភាពថវិកាសរុបមានចំនួន ៥២១,៣៨ ប៊ីលានរៀល គឺបានកើនឡើង ៤០៩,០២% ធៀបនឹងឆ្នាំ ២០១៤ ។ ការថយចុះនេះ គឺឆ្លុះបញ្ចាំងពីការបង្កើនប្រសិទ្ធភាពចំណាយ ជាពិសេស ការអនុវត្តថវិកាតាមកម្មវិធីក្នុងឆ្នាំ ២០១៥ ។

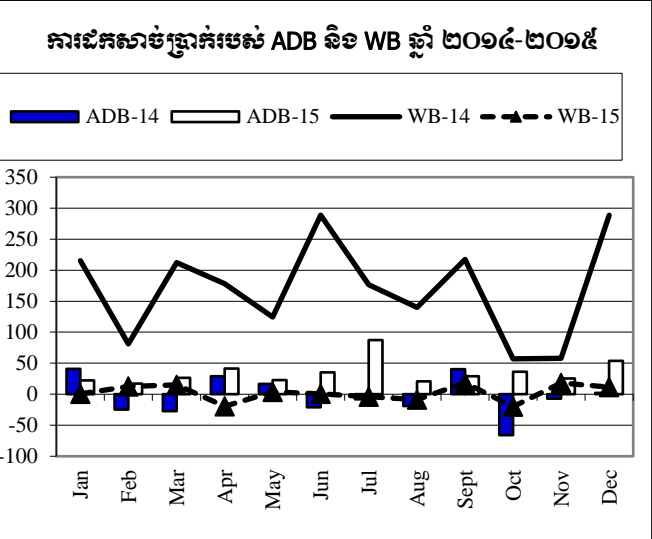
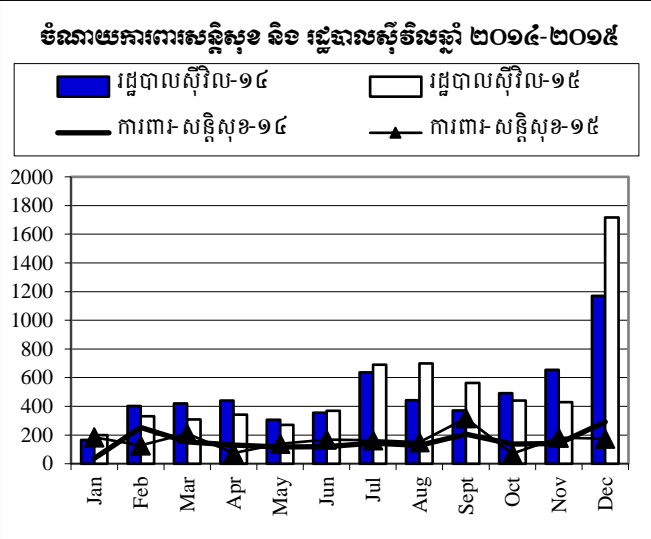
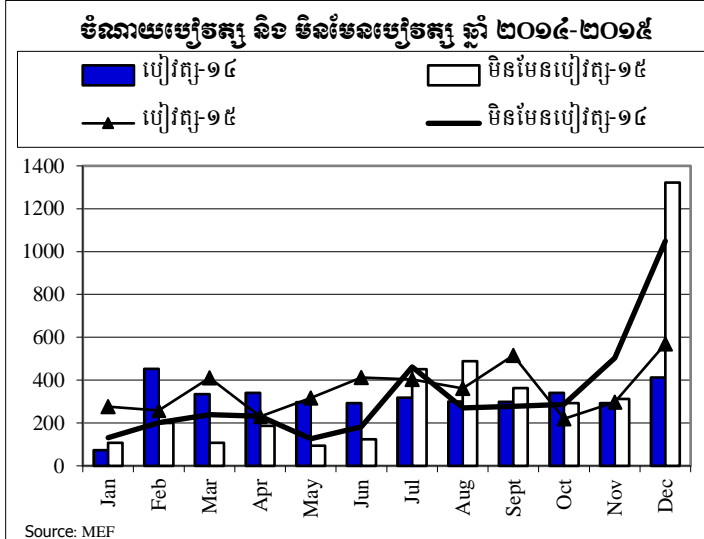
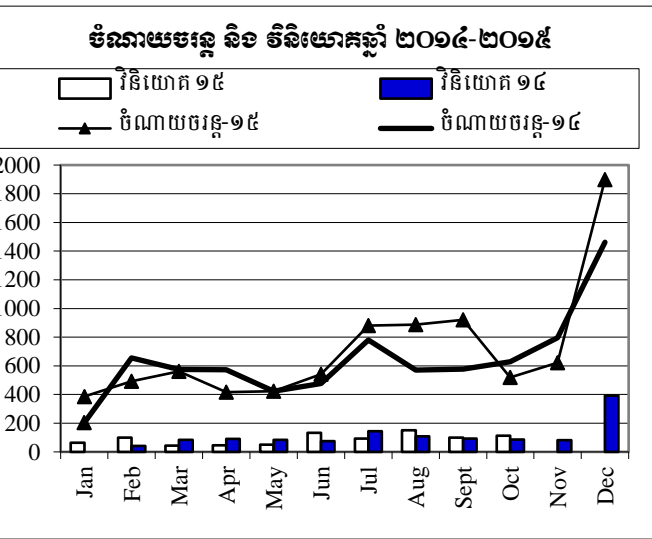
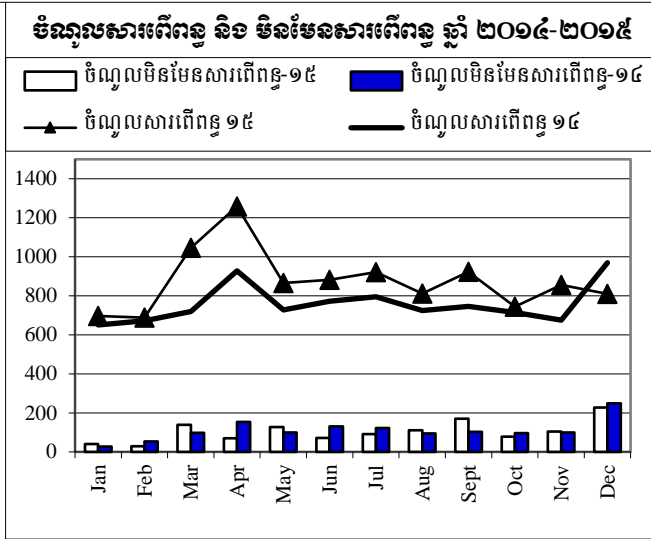
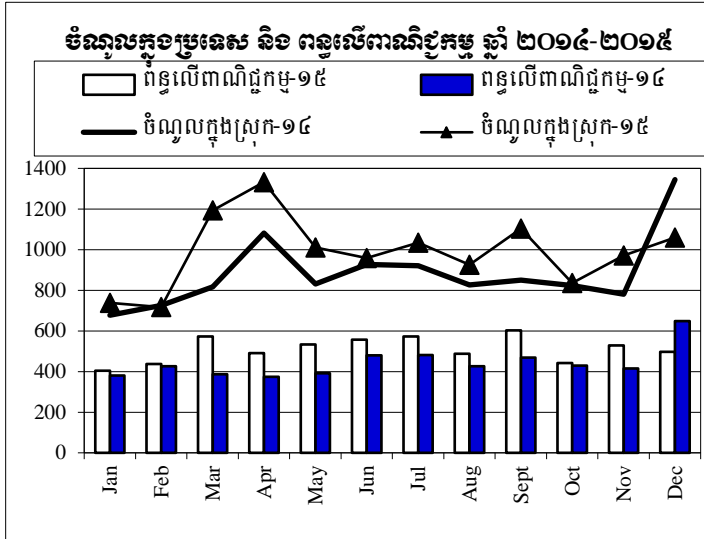
៥. សន្និដ្ឋាន

នៅឆ្នាំ ២០១៥ ក្រសួងសេដ្ឋកិច្ច និងហិរញ្ញវត្ថុបានបន្តអនុវត្តយ៉ាងសកម្មនូវការងារកំណែទម្រង់ហិរញ្ញ- វត្ថុសាធារណៈ ដែលធ្វើឱ្យមានកំណើនចំណូល និងបង្កើនប្រសិទ្ធភាពចំណាយដែលឆ្លើយតបតាមគោលដៅថវិកា ផ្សារភ្ជាប់ទៅនឹងផែនការអភិវឌ្ឍន៍ជាតិ ។ លទ្ធផលនៃការអនុវត្តថវិកានេះ បានធ្វើឱ្យមានស្ថិរភាពម៉ាក្រូសេដ្ឋកិច្ច ស្ថិរភាពសង្គម និងសុខសន្តិភាព ដែលជំរុញឱ្យកម្ពុជាមានការអភិវឌ្ឍន៍កាន់តែប្រសើរឡើង ។



ការប្រៀបធៀបចំណូល និង ចំណាយ ឆ្នាំ ២០១៤-២០១៥

គិតជា មីលានរៀល



Source: MEF

តារាងប្រតិបត្តិការហិរញ្ញវត្ថុឆ្នាំ ២០១៥ TOFE: BUDGET IMPLEMENTATION FOR 2015

បរិយាយ	ច្បាប់ថវិកា ឆ្នាំ ២០១៥	ការអនុវត្ត ១២ខែ=១០០%		មករា ១៥	កុម្ភៈ ១៥	មិថុនា ១៥	មេសា ១៥	ឧសភា ១៥	មិថុនា ១៥	កក្កដា ១៥	សីហា ១៥	កញ្ញា ១៥	តុលា ១៥	វិច្ឆិកា ១៥	ធ្នូ ១៥
		ចំនួន	ភាគរយ												
I. ចំណូលក្នុងស្រុក	11,148.23	106.56%	11,879.91	737.89	717.01	1,192.90	1,332.59	1,010.97	958.00	1,033.66	926.05	1,103.56	835.44	971.83	1,060.03
១. ចំណូលមេនុ	11,014.64	106.76%	11,758.96	737.89	716.35	1,183.75	1,328.43	992.54	953.54	1,012.77	923.30	1,092.17	822.14	960.06	1,036.03
ក. ចំណូលពន្ធ	9,548.39	109.99%	10,502.36	696.86	688.08	1,045.66	1,258.29	865.03	882.74	921.50	812.16	922.36	744.24	855.97	809.47
ចំណូលពន្ធក្នុងស្រុក	7,587.69	113.23%	8,591.62	569.83	554.99	887.78	1,097.89	676.90	706.80	749.46	656.04	748.33	613.64	670.88	659.08
ពន្ធផ្តាល់ (ពន្ធលើផលទុន ប្រាក់ចំណេញ)	2,069.00	119.22%	2,466.69	165.09	117.87	315.75	606.85	143.46	150.57	177.11	168.29	145.37	172.04	141.56	162.74
ពន្ធប្រយោល	3,420.00	103.92%	3,554.22	228.33	254.50	355.14	269.88	296.01	287.93	343.06	282.84	375.04	237.60	281.18	342.70
អាករពិសេស	1,953.40	119.46%	2,333.51	162.75	171.63	202.42	208.79	223.36	210.90	205.59	187.32	210.51	182.25	230.69	137.31
ចំណូលពន្ធលើពាណិជ្ជកម្មក្រៅប្រទេស	1,960.70	97.45%	1,910.74	127.03	133.09	157.88	160.40	188.13	175.94	172.04	156.11	174.03	130.61	185.09	150.39
ពន្ធនិងអាករលើការនាំចូល	1,671.40	104.54%	1,747.36	121.66	124.32	141.55	147.20	176.92	162.74	155.23	140.94	163.12	127.02	169.20	117.47
ពន្ធនិងអាករលើការនាំចេញ	289.30	56.47%	163.38	5.37	8.77	16.34	13.21	11.21	13.20	16.81	15.17	10.91	3.59	15.89	32.92
ខ ចំណូលមិនមែនពន្ធ	1,466.25	85.70%	1,256.60	41.03	28.27	138.09	70.13	127.51	70.80	91.27	111.14	169.81	77.90	104.09	226.55
ផលទុននៃទ្រព្យសម្បត្តិរដ្ឋ	124.34	62.18%	77.32	0.78	0.59	1.66	4.04	9.90	2.71	12.43	7.36	16.19	4.40	2.60	14.66
ផលនៃសម្បទាននិងការជួលដីធ្លី	113.61	54.12%	61.49	0.78	0.54	1.66	0.94	1.43	1.48	11.73	6.48	15.14	4.40	2.60	14.32
ផលទុនពីសហគ្រាសសាធារណៈ	10.73	147.53%	15.83	-	0.05	-	3.09	8.48	1.23	0.70	0.88	1.05	-	-	0.34
ផលទុនពីការលក់ ជួលទ្រព្យសម្បត្តិ និងសេវាកម្ម	1,255.03	83.43%	1,047.09	37.94	26.76	124.89	53.95	105.44	59.81	76.44	99.25	128.73	37.12	90.46	206.28
ផលទុនសហគ្រាសសាធារណៈរដ្ឋបាល សេវាដំណើរការ (រកចំណេញ)	474.38	78.67%	373.22	2.22	16.53	36.73	11.37	51.77	22.91	12.43	24.45	66.77	9.54	34.60	83.89
ការលក់ទ្រព្យសម្បត្តិនៃរដ្ឋបាលសាធារណៈ	32.32	122.60%	39.63	2.28	2.63	3.90	2.94	3.70	5.37	3.36	4.94	2.63	2.77	3.01	2.11
ផលពីការគ្រប់គ្រងរដ្ឋបាល	670.15	81.60%	546.82	31.43	5.66	78.41	30.74	40.67	25.54	47.73	62.69	42.13	21.06	48.22	112.54
ការជួលទ្រព្យសម្បត្តិអចល័ត	16.29	88.09%	14.35	0.95	0.91	0.41	1.28	0.77	1.73	2.12	0.60	1.67	1.60	1.62	0.72
ការផ្តល់សេវាកម្ម	61.88	118.10%	73.08	1.06	1.04	5.45	7.63	8.54	4.25	10.81	6.58	15.54	2.15	3.01	7.02
ចំណូលមិនមែនពន្ធផ្សេងៗ	86.88	152.15%	132.19	2.31	0.92	11.54	12.14	12.17	8.28	2.41	4.52	24.89	36.38	11.02	5.61
ក្នុងនោះ៖ - ផលផ្សេងៗទៀត	-	-	4.26	0.02	-	0.07	0.42	0.02	-	-	-	3.03	0.65	0.06	-
II. ចំណូលមូលធន	133.59	90.54%	120.95	-	0.66	9.14	4.17	18.44	4.45	20.88	2.75	11.40	13.30	11.77	24.00
អចលកម្មហិរញ្ញវត្ថុផ្សេងៗ	133.59	90.54%	120.95	-	0.66	9.14	4.17	18.44	4.45	20.88	2.75	11.40	13.30	11.77	24.00
III. ចំណាយថវិកា	14,598.66	94.77%	13,834.91	645.59	783.37	898.05	644.14	662.80	1,098.81	1,203.07	1,427.86	1,349.89	784.13	1,431.55	2,905.67
១. ចំណាយមេនុ	9,275.16	92.12%	8,544.57	386.04	492.38	560.46	417.13	422.45	540.47	880.14	887.77	919.75	518.36	621.75	1,897.86
ក. ចំណាយប្រតិបត្តិ	4,566.41	93.55%	4,271.89	276.17	258.17	410.97	229.54	317.07	412.47	403.83	361.34	516.04	219.39	297.67	569.22
បន្ទុកបុគ្គលិក (រដ្ឋបាល ស៊ីវិល)	2,945.35	89.06%	2,623.12	160.92	143.31	203.97	171.11	177.72	250.32	265.85	216.70	285.62	163.11	157.22	427.28
ក្នុងនោះ៖ ប្រាក់ខែមន្ត្រីទូត	3.43	85.45%	2.93	-	-	0.92	-	0.59	-	0.68	(0.02)	0.76	-	-	-
បន្ទុកបុគ្គលិក (ផ្នែកសន្តិសុខនិងការពារជាតិ)	1,621.06	101.71%	1,648.77	115.25	114.86	207.01	58.43	139.36	162.15	137.97	144.64	230.42	56.27	140.46	141.94
ខ. ចំណាយមិនមែនប្រតិបត្តិ	4,708.75	90.74%	4,272.68	109.87	234.21	149.48	187.59	105.37	128.00	476.32	526.42	403.72	298.98	324.08	1,328.64
- ការទិញ	1,184.96	81.69%	968.00	68.86	19.23	12.19	25.61	18.19	24.74	66.26	114.52	119.18	45.46	103.10	350.66
- សេវាកម្ម	1,214.05	87.08%	1,057.17	17.95	55.02	47.62	37.71	43.69	40.66	97.61	130.19	55.29	77.40	82.60	371.43

តារាងប្រតិបត្តិការហិរញ្ញវត្ថុឆ្នាំ ២០១៥ TOFE: BUDGET IMPLEMENTATION FOR 2015

បរិយាយ	ច្បាប់ថវិកា ឆ្នាំ ២០១៥	ការអនុវត្ត ១២ខែ=១០០%	មករា ១៥	កុម្ភៈ ១៥	មិថុនា ១៥	មេសា ១៥	ឧសភា ១៥	មិថុនា ១៥	កក្កដា ១៥	សីហា ១៥	កញ្ញា ១៥	តុលា ១៥	វិច្ឆិកា ១៥	ធ្នូ ១៥	
- បន្តកហិរញ្ញវត្ថុ	276.38	79.41%	219.47	1.92	33.42	41.35	1.46	11.16	3.28	24.81	37.93	40.02	6.53	11.67	5.91
- អត្ថប្រយោជន៍សង្គម	730.63	101.99%	745.15	4.46	13.55	21.55	24.49	17.36	32.89	43.65	155.27	42.44	24.62	88.81	276.05
- ឧបត្ថម្ភកម្ម	843.41	118.30%	997.75	16.67	112.99	25.06	94.30	13.40	25.01	190.71	28.47	83.55	144.66	30.84	232.08
- ចំណាយមិនមែនប្រៀបធៀបផ្សេងៗ	459.33	62.08%	285.15	-	-	1.72	4.02	1.56	1.41	53.27	60.05	63.23	0.31	7.06	92.51
២. ចំណាយមូលធន	5,323.50	99.38%	5,290.34	259.55	290.99	337.59	227.00	240.35	558.35	322.92	540.09	430.13	265.77	809.80	1,007.80
វិនិយោគដោយហិរញ្ញប្បទានខាងក្នុង (គម្រោង)	1,636.50	86.34%	1,412.97	63.50	99.73	43.81	45.60	51.34	131.95	92.96	151.60	100.12	112.84	189.67	329.83
អចលកម្មប៊ីនិងដី	1,604.10	86.20%	1,382.74	63.50	99.73	43.81	45.60	51.34	111.88	82.81	151.60	100.12	112.84	189.67	329.83
អចលនកម្មផ្សេងៗទៀត	32.40	93.30%	30.23	-	-	-	-	-	20.07	10.16	-	-	-	-	-
វិនិយោគដោយហិរញ្ញប្បទានខាងក្រៅ (គម្រោង)	3,687.00	105.16%	3,877.37	196.05	191.26	293.78	181.40	189.01	426.39	229.96	388.49	330.01	152.92	620.12	677.97
តុល្យភាពចរន្ត និងភាព/អតិរេក (I.I-II.1)	1,739.48	184.79%	3,214.39	351.85	223.97	623.30	911.29	570.09	413.08	132.63	35.53	172.41	303.78	338.30	(861.84)
តុល្យភាពសរុប និងភាព/អតិរេក (I-II)	(3,450.43)	56.66%	(1,955.00)	92.29	(66.36)	294.85	688.46	348.17	(140.82)	(169.41)	(501.81)	(246.32)	51.31	(459.72)	(1,845.64)
៣. ការតែតម្រូវចំណាយ	-		(3.81)	12.48	(8.73)	106.65	(108.77)	(31.65)	(36.97)	35.55	(34.29)	108.26	(110.91)	(18.22)	82.81
រដ្ឋបាលស៊ីវិល			(3.81)	12.48	(8.73)	106.65	(108.77)	(31.65)	(36.97)	35.55	(34.29)	108.26	(110.91)	(18.22)	82.81
តុល្យភាពចរន្ត និងភាព/អតិរេក (សាច់ប្រាក់)	1,739.48	184.57%	3,210.58	364.32	215.24	729.95	802.52	538.44	376.10	168.18	1.23	280.67	192.87	320.08	(779.03)
តុល្យភាពទូទៅ និងភាព/អតិរេក (សាច់ប្រាក់)	(3,450.43)	56.77%	(1,958.81)	104.77	(75.09)	401.50	579.68	316.52	(177.79)	(133.86)	(536.10)	(138.06)	(59.60)	(477.95)	(1,762.83)
III. ហិរញ្ញប្បទាន	3,450.43	56.77%	1,958.81	(104.77)	75.09	(401.50)	(579.68)	(316.52)	177.79	133.86	536.10	138.06	59.60	477.95	1,762.83
១. ហិរញ្ញប្បទានពីក្រៅប្រទេស	3,550.43	105.04%	3,729.43	190.92	164.51	247.18	199.02	146.50	425.54	235.03	444.96	260.95	190.00	577.46	647.35
ក. ទ្រទ្រង់ថវិកា	300.00	47.26%	141.78	-	-	-	0.02	-	12.62	50.24	56.52	-	-	22.38	-
- អំណោយ-ទ្រទ្រង់ថវិកា	90.00		0.02	-	-	-	0.02	-	-	-	-	-	-	-	-
- ទ្រទ្រង់ចំណាយមូលធន	90.00		0.02	-	-	-	0.02	-	-	-	-	-	-	-	-
អំណោយពីទ្វេភាគីសំរាប់ចំណាយវិនិយោគ	49.50		0.02	-	-	-	0.02	-	-	-	-	-	-	-	-
- កម្ចី និង បំណុលពាក់ព័ន្ធ-ការគាំទ្រថវិកា	210.00	67.50%	141.76	-	-	-	-	-	12.62	50.24	56.52	-	-	22.38	-
- កម្ចីបរទេស	210.00	67.50%	141.76	-	-	-	-	-	12.62	50.24	56.52	-	-	22.38	-
ការខ្ចីក្រៅប្រទេស- ពហុភាគី	210.00	67.50%	141.76	-	-	-	-	-	12.62	50.24	56.52	-	-	22.38	-
ខ. ជំនួយគម្រោងអភិវឌ្ឍន៍	3,687.00	105.66%	3,895.86	196.66	175.21	291.69	207.27	186.10	420.37	240.36	406.22	309.28	203.84	593.74	665.10
១១. ចំណាយ	3,687.00	105.16%	3,877.37	196.05	191.26	293.78	181.40	189.01	426.39	229.96	388.49	330.01	152.92	620.12	677.97
- អំណោយ	537.00	275.41%	1,478.94	123.25	123.25	123.25	123.25	123.25	123.25	123.25	123.25	123.25	123.25	123.25	123.25
អំណោយទ្វេភាគី សម្រាប់ចំណាយវិនិយោគ	537.00	275.41%	1,478.94	123.25	123.25	123.25	123.25	123.25	123.25	123.25	123.25	123.25	123.25	123.25	123.25
- ការខ្ចីប្រាក់និងបំណុលប្រហាក់ប្រហែល	3,150.00	76.14%	2,398.42	72.80	68.01	170.53	58.16	65.76	303.15	106.72	265.24	206.77	29.68	496.88	554.73
- កម្ចីបរទេស	3,150.00	76.14%	2,398.42	72.80	68.01	170.53	58.16	65.76	303.15	106.72	265.24	206.77	29.68	496.88	554.73
ការខ្ចីក្រៅប្រទេស- ពហុភាគី	3,150.00	14.18%	446.51	22.96	29.72	41.27	21.67	26.48	36.04	83.51	12.25	47.41	16.31	43.57	65.33
ការខ្ចីក្រៅប្រទេស- ទ្វេភាគី	-		1,951.91	49.84	38.30	129.27	36.49	39.28	267.11	23.21	252.99	159.36	13.37	453.31	489.40
១២. មិនទាន់ចំណាយ			18.49	0.61	(16.05)	(2.09)	25.87	(2.91)	(6.02)	10.40	17.73	(20.73)	50.92	(26.39)	(12.87)

តារាងប្រតិបត្តិការហិរញ្ញវត្ថុឆ្នាំ ២០១៥ TOFE: BUDGET IMPLEMENTATION FOR 2015

បរិយាយ	ច្បាប់ថវិកា ឆ្នាំ ២០១៥	ការអនុវត្ត ១២ខែ=១០០%	មករា ១៥	កុម្ភៈ ១៥	មិថុនា ១៥	មេសា ១៥	ឧសភា ១៥	មិថុនា ១៥	កក្កដា ១៥	សីហា ១៥	កញ្ញា ១៥	តុលា ១៥	វិច្ឆិកា ១៥	ធ្នូ ១៥	
គ. រំលោះបំណុលបរទេស	(436.57)	70.60%	(308.20)	(5.74)	(10.70)	(44.51)	(8.27)	(39.60)	(7.45)	(55.57)	(17.77)	(48.34)	(13.85)	(38.65)	(17.75)
២. ហិរញ្ញប្បទានក្នុងស្រុក	100.00	-2027.42%	(2,027.42)	158.72	(155.93)	(908.65)	(447.78)	(215.15)	(137.67)	(4.55)	3.75	(210.78)	(229.78)	(41.56)	161.95
ក. ហិរញ្ញប្បទានធនាគារសុទ្ធ	100.00	-2316.05%	(2,316.05)	(56.36)	(70.08)	(817.48)	(419.54)	(184.68)	(121.34)	(18.06)	(9.76)	(187.80)	(301.47)	(130.95)	1.48
- បញ្ជីរដ្ឋាភិបាល	100.00	-2316.05%	(2,316.05)	(56.36)	(70.08)	(817.48)	(419.54)	(184.68)	(121.34)	(18.06)	(9.76)	(187.80)	(301.47)	(130.95)	1.48
ឃ. ផ្គត់ផ្គង់	-		288.62	215.08	(85.85)	(91.16)	(28.24)	(30.47)	(16.33)	13.51	13.51	(22.97)	71.69	89.39	160.48
- គណនីបុគ្គល និង បញ្ជីធានា			288.62	215.08	(85.85)	(91.16)	(28.24)	(30.47)	(16.33)	13.51	13.51	(22.97)	71.69	89.39	160.48
ង. គំរោងគណនី រវាង ធនាគារជាតិ និង ស.ហ.វ			0.00	-	0.00	-	-	-	-	-	-	-	-	-	-
៣ ប្រតិបត្តិការកំពុងដំណើរការ			256.80	(454.41)	66.51	259.96	(330.93)	(247.87)	(110.08)	87.39	87.89	99.39	(57.95)	953.53	
កំហុស-លំអៀង			0.00	0.00	(0.00)	0.00	0.00	(0.00)	(0.00)	0.00	(0.00)	0.00	0.00	0.00	
ចំណុចគួររំលឹក			-												
អត្រាប្រាក់បៀវត្ស/ ដុល្លារ				4,060	4,027	4,010	4,050	4,068	4,098	4,113	4,081	4,076	4,061	4,048	4,050
ចំណូលថ្នាក់ខេត្ត-ក្រុង			961.56	34.61	40.31	110.21	40.59	48.94	57.65	93.18	54.81	124.92	100.63	113.50	142.20
ក្នុងនោះ៖ ចំណូលពន្ធពិសេស-ក្រុង	-		739.97	32.45	23.17	104.79	33.93	46.99	56.34	65.98	44.81	66.50	78.91	86.83	99.26
ចំណូលមិនមែនពន្ធ	-		28.08	2.16	1.55	1.42	1.28	1.95	1.01	3.60	3.76	1.32	1.11	5.39	3.53
ការផ្ទេរប្រាក់ពីថ្នាក់ជាតិ	-		193.51	-	15.58	4.00	5.38	-	0.29	23.60	6.25	57.10	20.62	21.28	39.41
ចំណាយថ្នាក់ខេត្ត-ក្រុង	-		440.18	1.70	15.19	57.24	23.16	50.84	26.51	32.30	65.73	74.59	92.92	-	-
ក្នុងនោះ៖ ចំណាយបៀវត្ស	-		72.33	1.67	8.20	10.13	9.74	6.95	6.30	7.23	7.55	10.21	4.35	-	-
ចំណាយមិនមែនបៀវត្ស	-		303.99	0.02	5.35	38.07	13.42	38.36	15.92	21.10	56.49	53.35	61.91	-	-
ចំណាយវិនិយោគ	-		63.86	-	1.64	9.04	-	5.54	4.29	3.97	1.69	11.03	26.66	-	-
តុល្យភាព ខេត្ត ក្រុង	-		521.38	32.91	25.12	52.97	17.43	(1.90)	31.13	60.88	(10.91)	50.33	7.72	113.50	142.20
វិភាគទានពី កាស៊ីណូ និង ឆ្នោត	-		19.21	0.03	0.32	0.77	0.09	5.58	1.12	4.11	1.09	1.77	1.46	0.16	2.72
ក្រសួង ១០ ដែលអនុវត្តវិការតាមកម្មវិធី	3,207.52	118.37%	3,796.65	102.12	254.47	170.16	235.41	152.60	243.75	443.95	573.99	397.88	309.52	309.14	603.67

ភ្នំពេញ ថ្ងៃទី ខែមេសា ឆ្នាំ ២០១៦

អគ្គនាយកនៃអគ្គនាយកដ្ឋាន

ប្រធាននាយកដ្ឋានស្ថិតិ

ប្រធានការិយាល័យ

គោលនយោបាយសេដ្ឋកិច្ច និងហិរញ្ញវត្ថុសាធារណៈ

ស្ថិតិហិរញ្ញវត្ថុសាធារណៈ

ហង់ វិសុទ្ធា

ចំណាយចរន្តតាមក្រសួង ឆ្នាំ ២០១៥/ CURRENT BUDGET EXPENDITURE BY MINISTRY 2015

គិតជា លានរៀល

បរិយាយ	ច្បាប់ថវិកា ឆ្នាំ ២០១៥	ការអនុវត្ត		មករា ១៥	កុម្ភៈ ១៥	មីនា ១៥	មេសា ១៥	ឧសភា ១៥	មិថុនា ១៥	កក្កដា ១៥	សីហា ១៥	កញ្ញា ១៥	តុលា ១៥	វិច្ឆិកា ១៥	ធ្នូ ១៥
		១២ ខែ=១០០%													
សរុបចំណាយចរន្ត	9,275,161	82.3%	7,633,445	386,042	492,379	560,457	417,132	422,449	540,467	880,142	887,769	919,754	518,364	621,755	986,735
I. វិស័យសេដ្ឋកិច្ច	1,425,769	144.4%	2,058,486	44,973	197,932	160,666	150,636	76,789	70,698	376,629	171,547	259,899	221,368	81,218	246,130
០១. ព្រះបរមរាជវាំង	75,613.00	96.0%	72,589	3,450	2,945	9,073	4,890	7,015	6,057	6,955	7,214	4,456	5,835	6,550	8,149
០២. រដ្ឋសភា	124,474.70	108.9%	135,585	15,472	15,783	14,489	16,702			32,243		16,937	15,588		8,371
០៣. ព្រឹទ្ធសភា	56,171.00	101.2%	56,823	5,776	9,027	13,317	41			12,314			13,981		2,367
០៤. ក្រុមប្រឹក្សាធម្មនុញ្ញ	7,692.30	98.9%	7,611	1,436		769	1,442	692		1,677			1,595		
០៥.១. ទីស្តីការគណៈរដ្ឋមន្ត្រី	281,084.00	102.2%	287,179	6,718	5,082	33,123	20,173	14,063	19,710	82,840	24,744	24,995	20,317	18,031	17,381
០៥.៤. ក្រុមប្រឹក្សាអភិវឌ្ឍន៍កម្ពុជា	12,352.00	44.7%	5,521				91	245	559	21	2,201	491	759	38	1,116
០៧.២ ក្រសួងមហាផ្ទៃ (ផ្នែករដ្ឋបាលទូទៅ)	105,756.90	71.7%	75,789	2,339	4,147	8,055	2,758	7,164	2,963	4,033	10,042	9,257	2,267	9,665	13,097
០៨. ក្រសួងទំនាក់ទំនងសភា-ព្រឹទ្ធសភា និងអធិការកិច្ច	23,360.40	81.8%	19,116	443	1,072	1,169	1,981	1,189	1,282	2,230	1,502	2,793	1,428	2,149	1,878
០៩. ក្រសួងការបរទេស និងសហប្រតិបត្តិការអន្តរជាតិ	83,719.30	89.1%	74,565	376	1,443	19,088	561	12,780	8,431	6,498	2,615	8,160	9,542	2,203	2,869
១០. ក្រសួងសេដ្ឋកិច្ច និង ហិរញ្ញវត្ថុ	412,637.60	285.1%	1,176,320	4,769	150,589	52,426	95,372	21,320	21,728	204,165	111,386	178,161	135,588	28,789	172,027
១៤. ក្រសួងផែនការ	47,180.00	76.0%	35,871	1,012	1,231	1,730	1,805	1,933	2,085	8,496	3,069	3,743	1,002	6,741	3,026
២៨. ក្រសួងរៀបចំដែនដីនគរូបនីយកម្ម និងសំណង់	112,205.40	46.2%	51,813	1,465	1,847	3,140	2,827	5,169	3,852	7,353	3,980	6,018	8,241	2,488	5,433
៣០. គណៈកម្មការជាតិរៀបចំការបោះឆ្នោត	13,299.00	72.8%	9,687		631	316	341	356	414	878	413	326	892	853	4,268
៣១. អាជ្ញាធរសវនកម្មជាតិ	9,671.30	69.2%	6,689	356	368	754	121	466	566	985	567	916	473	550	567
៣៣. ស្ថាប័នប្រឆាំងអំពើពុករលួយ	27,561.40	85.5%	23,572	924	3,160	2,430	371	2,793	1,145	3,625	1,474	2,185	2,374	1,228	1,863
៣៤. ក្រសួងមុខងារសាធារណៈ	32,990.50	59.9%	19,755	437	605	788	1,160	1,605	1,907	2,315	2,339	1,461	1,487	1,931	3,719
II. វិស័យការពារជាតិ សន្តិសុខនិងសន្តិសុខសាធារណៈ	2,210,426.00	90.7%	2,004,808	185,558	129,591	211,829	76,177	143,231	172,250	168,483	154,538	321,411	73,211	185,036	183,493
០៦. ១. ក្រសួងការពារជាតិ	1,322,800.00	93.9%	1,242,295	85,019	85,743	161,209	17,572	89,018	104,250	111,492	90,186	258,685	11,857	124,418	102,846
០៧.១ ក្រសួងមហាផ្ទៃ (ផ្នែកសន្តិសុខសាធារណៈ)	820,995.00	87.7%	719,724	99,094	42,153	48,534	55,832	50,905	64,831	52,538	59,917	57,983	58,632	56,154	73,151
២៦. ក្រសួងយុត្តិធម៌	66,631.00	64.2%	42,789	1,445	1,695	2,087	2,773	3,307	3,170	4,453	4,435	4,743	2,722	4,463	7,496
III. វិស័យសង្គមកិច្ច	3,584,504.80	76.4%	2,736,821	111,961	118,939	151,428	163,839	153,639	248,931	251,521	421,545	253,318	179,922	271,043	410,734
១១. ក្រសួងព័ត៌មាន	52,854.00	72.2%	38,182	1,070	1,195	7,033	5,158	6,178	2,634	2,377	3,452	2,464	2,094	2,115	2,413
១២. ក្រសួងសុខាភិបាល	1,023,141.00	80.2%	820,853	12,267	12,134	20,720	27,723	22,639	48,166	40,027	234,828	55,308	30,969	129,342	186,731
១៦. ក្រសួងអប់រំ យុវជន និងកីឡា	1,583,308.40	71.8%	1,136,948	58,853	54,607	66,083	90,895	73,976	132,893	129,603	102,638	112,589	96,722	67,829	150,259
១៨. ក្រសួងវប្បធម៌ និងវិចិត្រសិល្បៈ	55,406.80	93.4%	51,729	1,373	1,493	2,359	2,141	3,076	4,519	14,824	5,601	5,011	3,029	3,934	4,367
១៩. ក្រសួងបរិស្ថាន	37,389.80	72.3%	27,036	893	886	2,630	2,228	1,639	2,300	2,433	2,695	3,413	1,329	1,996	4,594
២១. ក្រសួងសង្គមកិច្ច អតីយុវជន និងយុវនីតិសម្បទា	645,058.90	82.0%	529,177	34,343	44,561	46,674	30,267	39,401	46,809	48,676	59,537	62,341	32,776	43,928	39,864
២៣. ក្រសួងធម្មការ និងកិច្ចការសាសនា	34,585.10	74.1%	25,626	620	887	839	1,580	1,474	3,345	3,556	2,878	3,009	2,556	2,482	2,398
២៤. ក្រសួងកិច្ចការនារី	35,289.50	69.7%	24,613	555	620	1,121	1,371	1,444	1,468	3,245	2,573	3,058	2,698	1,628	4,831
៣២. ក្រសួងការងារ និងបណ្តុះបណ្តាលវិជ្ជាជីវៈ	117,471.30	70.4%	82,655	1,986	2,555	3,970	2,474	3,814	6,797	6,780	7,343	6,124	7,748	17,789	15,276
IV. វិស័យសេដ្ឋកិច្ច	994,232.40	76.3%	758,672	26,877	45,918	36,534	25,444	44,170	43,258	74,978	131,046	74,591	39,676	76,459	139,722
០៥. ៣ រដ្ឋលេខាធិការដ្ឋានអាកាសចរស៊ីវិល	47,878.90	75.8%	36,300	450	459	1,076	127	561	958	3,315	2,925	17,175	1,445	3,741	4,067
១៣. ក្រសួងរ៉ែ និងថាមពល	25,657.80	57.9%	14,850	430	476	604	1,050	625	1,148	1,206	2,597	2,343	856	1,286	2,231
១៥. ក្រសួងពាណិជ្ជកម្ម	114,155.80	80.5%	91,899	1,036	8,503	2,861	3,322	6,103	5,401	7,761	3,637	3,954	3,386	4,084	41,850
១៧. ក្រសួងកសិកម្មរុក្ខាប្រមាញ់ និងនេសាទ	150,296.50	70.6%	106,064	3,654	3,820	7,296	3,402	6,776	6,084	12,925	11,714	9,721	8,334	13,132	19,206
២០. ក្រសួងអភិវឌ្ឍន៍ជនបទ	128,242.20	60.1%	77,094	934	1,390	6,024	1,935	2,168	9,567	4,334	7,070	4,299	9,421	9,993	19,960
២២. ក្រសួងប្រៃសណីយ៍ និងទូរគមនាគមន៍	46,212.00	69.3%	32,023	573	1,105	2,104	1,365	2,643	1,451	3,112	3,102	4,852	2,213	2,838	6,667
២៥. ក្រសួងសាធារណការ និងដឹកជញ្ជូន	323,585.80	89.9%	290,785	16,462	25,482	9,424	7,669	13,965	10,849	32,180	88,931	18,620	8,266	35,131	23,804
២៧. ក្រសួងទេសចរណ៍	54,161.70	81.9%	44,344	1,892	3,062	3,013	3,487	8,196	3,188	4,248	5,809	4,551	1,670	1,833	3,395
២៩. ក្រសួងធនធានទឹក និងខ្ពុតនីយម	74,511.40	58.7%	43,730	795	936	3,137	1,935	1,729	2,197	4,200	3,568	6,994	2,173	2,673	13,392
៣៥. ក្រសួងឧស្សាហកម្ម និងសិប្បកម្ម	29,530.30	73.1%	21,584	650	685	994	1,152	1,406	2,414	1,696	1,694	2,084	1,913	1,746	5,151
V. ផ្សេងៗ (ចំណាយចំណាយបែបប្រកបដោយសុវត្ថិភាព)	1,060,229.00	7.0%	74,659.03	16,674.00			1,036.04	4,619.01	5,329.51	8,531.95	9,091.94	10,535.75	4,185.77	7,998.61	6,656.45
៩៩. ចំណាយមិនបានគ្រោងទុក	1,060,229.00	7.0%	74,659.03	16,674.00			1,036.04	4,619.01	5,329.51	8,531.95	9,091.94	10,535.75	4,185.77	7,998.61	6,656.45

សេចក្តីសង្ខេបស្តីពីស្ថិតិហិរញ្ញវត្ថុរដ្ឋាភិបាល



ស្ថិតិហិរញ្ញវត្ថុរដ្ឋាភិបាលគឺជាស្ថិតិហិរញ្ញវត្ថុ ដែលផ្តោតទៅលើចំណូល ចំណាយ ទ្រព្យសកម្ម និងបំណុលរបស់រដ្ឋាភិបាល ។ គោលបំណងសំខាន់របស់ស្ថិតិហិរញ្ញវត្ថុរដ្ឋាភិបាលគឺផ្តល់នូវជាមូលដ្ឋានជាទស្សនទាន ក៏ដូចជាផ្តល់គោលការណ៍សមស្រប សម្រាប់ការវិភាគ ការវាយតម្លៃ ការរៀបចំផែនការ និងគោលនយោបាយរបស់រដ្ឋាភិបាល ពាក់ព័ន្ធនឹងការផ្តល់សេវា និងការបែងចែកចំណូលប្រកបដោយសមធម៌ និងប្រសិទ្ធិភាព ។ អង្គការមូលនិធិរូបិយវត្ថុអន្តរជាតិ (IMF) បានចងក្រងស្តង់ដារស្ថិតិនេះឡើង និងកែសម្រួលជាបន្តបន្ទាប់ ដោយបានបន្ស៊ីអោយមានសង្គតភាពជាមួយនឹងប្រព័ន្ធស្ថិតិផ្សេងៗទៀត ដូចជាប្រព័ន្ធគណនីជាតិ (System of National Accounts) ជញ្ជីងទូទាត់ក្រៅប្រទេស (Balance of Payment) និងទន្ធប្រមូលរូបិយវត្ថុ (Monetary Aggregates) ជាដើម ។ ស្ថិតិហិរញ្ញវត្ថុរដ្ឋាភិបាល (Statement of Government Operations) និងរបាយការណ៍ប្រភពនិងការប្រើប្រាស់សាច់ប្រាក់ (Statement of Sources and Uses of Cash) ។

របាយការណ៍ប្រតិបត្តិការស្ថិតិហិរញ្ញវត្ថុរដ្ឋាភិបាល ជាតារាងស្ថិតិដែលបានធ្វើការកត់ត្រាលទ្ធផលតាមមូលដ្ឋានគណនីបង្ករ (Accrual Basic) នៅគ្រប់អន្តរកម្ម ក្នុងរយៈពេលគណនីយកម្មរបស់រដ្ឋាភិបាល រួមមានអន្តរកម្មដែលមានឥទ្ធិពលទៅលើទ្រព្យសម្បត្តិសុទ្ធ ដូចជាប្រតិបត្តិការចំណូលនិងចំណាយ អន្តរកម្មនៅក្នុងទ្រព្យមិនមែនហិរញ្ញវត្ថុ ដែលនាំអោយមានបម្រែបម្រួលទ្រព្យមិនមែនហិរញ្ញវត្ថុ និងអន្តរកម្មក្នុងទ្រព្យហិរញ្ញវត្ថុនិងហិរញ្ញប្បទានដែលនាំអោយមានបម្រែបម្រួលទ្រព្យជាហិរញ្ញវត្ថុ និងបំណុល ។

របាយការណ៍ប្រភពនិងការប្រើប្រាស់សាច់ប្រាក់ គឺជារបាយការណ៍បង្ហាញអំពីសកម្មភាពប្រតិបត្តិការលំហូរសាច់ប្រាក់ ដោយកត់ត្រាតាមមូលដ្ឋានគណនីសាច់ប្រាក់ (Cash Basic) ។ របាយការណ៍នេះមានសារៈសំខាន់ណាស់ក្នុងការគ្រប់គ្រងសាច់ប្រាក់ប្រើប្រាស់របស់រដ្ឋាភិបាល ។ របាយការណ៍ប្រភព និងការប្រើប្រាស់សាច់ប្រាក់នេះគឺជាការសរុបសាច់ប្រាក់ ដែលបានមកពីប្រតិបត្តិការចរន្ត អន្តរកម្មទ្រព្យមិនមែនហិរញ្ញវត្ថុ និងអន្តរកម្មទាក់ទងទៅនឹងទ្រព្យជាហិរញ្ញវត្ថុ និងបំណុល ។ របាយការណ៍ប្រភពនិងការប្រើប្រាស់សាច់ប្រាក់ ឆ្លុះបញ្ចាំងអំពីការកត់ត្រា នៅពេលដែលមានប្រតិបត្តិការសាច់ប្រាក់ ។

ដោយផ្អែកលើមូលដ្ឋានប្រព័ន្ធគណនេយ្យ និងមូលដ្ឋាននៃការកត់ត្រាបច្ចុប្បន្ន ក្រសួងសេដ្ឋកិច្ច និងហិរញ្ញវត្ថុបានរៀបចំស្តង់ដារ GFS តាមទម្រង់របាយការណ៍ប្រតិបត្តិការហិរញ្ញវត្ថុរដ្ឋាភិបាល និងអមដោយតារាងប្រតិបត្តិការតាមផ្នែកចំនួនបីគឺចំណូល ចំណាយ និងទ្រព្យនិងបំណុល ។



ស្ថិតិហិរញ្ញវត្ថុរដ្ឋាភិបាល (GFS) ឆ្នាំ ២០១៥

តារាងប្រតិបត្តិការហិរញ្ញវត្ថុរដ្ឋាភិបាល

STATEMENT OF GOVERNMENT OPERATIONS		2015	Jan-15	Feb-15	Mar-15	Apr-15	May-15	Jun-15	Jul-15	Aug-15	Sep-15	Oct-15	Nov-15	Dec-15
Accounting method:		Non Cash	Non Cash	Non Cash	Non Cash	Non Cash	Non Cash	Non Cash	Non Cash	Non Cash	Non Cash	Non Cash	Non Cash	Non Cash
TRANSACTIONS AFFECTING NET WORTH:														
A1	Revenue	13,127,186	861,133	839,597	1,306,999	1,451,710	1,115,621	1,076,241	1,135,963	1,044,816	1,215,009	944,574	1,082,899	1,159,272
A11	Taxes	10,432,468	690,483	684,389	1,041,374	1,256,883	863,875	874,834	914,748	804,055	914,156	735,421	847,120	805,130
A12	Social contributions	-	-	-	-	-	-	-	-	-	-	-	-	-
A13	Grants	1,478,961	125,198	123,245	126,370	123,284	123,245	123,245	123,245	123,245	123,245	146,725	123,245	123,245
A14	Other revenue	1,215,758	45,453	31,963	139,255	71,542	128,501	78,162	97,970	117,516	177,608	62,427	112,533	230,897
A2	Expense	8,319,625	386,042	492,379	558,743	413,110	420,910	539,375	879,162	887,769	916,594	518,191	615,045	1,866,491
A21	Compensation of employees	3,681,769	239,334	224,066	362,346	191,482	278,247	351,610	353,090	310,422	455,904	181,932	256,003	516,399
A22	Use of goods and services	2,025,173	86,813	74,252	59,806	63,318	61,888	65,403	163,869	244,701	174,472	122,860	185,698	722,092
A23	Consumption of fixed capital	-	-	-	-	-	-	-	-	-	-	-	-	-
A24	Interest	217,432	1,925	33,161	41,349	849	11,163	3,280	24,210	37,929	40,020	6,533	11,105	5,908
A25	Subsidies	-	-	-	-	-	-	-	-	-	-	-	-	-
A26	Grants	859,513	16,674	112,992	25,058	94,300	13,403	25,009	190,715	28,470	83,550	144,657	30,845	211,377
A27	Social benefits	968,913	36,838	35,082	54,032	42,375	44,830	78,688	59,458	183,461	79,952	45,118	119,436	207,227
A28	Other expense	566,827	4,458	12,826	16,152	20,786	11,380	15,386	87,820	82,785	82,695	17,091	11,959	203,488
GOB	Gross operating balance (1-2+23+NOBz)	4,807,561	475,091	347,218	748,256	1,038,600	694,711	536,866	256,801	157,048	298,416	426,383	467,853	(707,219)
NOB	Net operating balance (1-2+NOBz) ^{c/}	4,807,561	475,091	347,218	748,256	1,038,600	694,711	536,866	256,801	157,048	298,416	426,383	467,853	(707,219)
TRANSACTIONS IN NONFINANCIAL ASSETS:														
A31	Net Acquisition of Nonfinancial Assets	5,260,109	259,551	290,990	337,588	227,004	240,353	538,274	312,768	540,087	430,131	265,766	809,796	1,007,802
A311	Fixed assets	5,105,620	258,653	273,760	333,726	218,999	237,813	522,707	306,777	532,088	419,370	256,827	779,298	965,601
A312	Change in inventories	-	-	-	-	-	-	-	-	-	-	-	-	-
A313	Valuables	-	-	-	-	-	-	-	-	-	-	-	-	-
A314	Nonproduced assets	154,489	898	17,229	3,862	8,005	2,541	15,567	5,991	7,998	10,761	8,938	30,497	42,202
NLB	Net lending / borrowing (1-2+NOBz-31)	(452,548)	215,540	56,228	410,668	811,596	454,358	(1,408)	(55,967)	(383,039)	(131,715)	160,617	(341,942)	(1,715,022)
TRANSACTIONS IN FINANCIAL ASSETS AND LIABILITIES (FINANCING):														
A32	Net acquisition of financial assets	1,938,300	510,771	2,915	548,378	746,298	414,111	226,973	93,801	(80,380)	88,516	188,784	177,140	(979,005)
A321	Domestic	1,938,300	510,771	2,915	548,378	746,298	414,111	226,973	93,801	(80,380)	88,516	188,784	177,140	(979,005)
A322	Foreign	-	-	-	-	-	-	-	-	-	-	-	-	-
A33	Net incurrence of liabilities	867,295	294,613	(121,627)	(527,368)	(398,870)	(220,214)	210,144	76,253	300,242	4,745	(64,321)	488,050	825,647
A331	Domestic	(1,383,180)	226,935	(162,895)	(651,307)	(474,628)	(243,468)	(92,154)	(35,535)	(21,472)	(132,958)	(131,073)	33,831	301,544
A332	Foreign	2,250,474	67,678	41,268	123,939	75,757	23,254	302,298	111,788	321,714	137,702	66,752	454,219	524,103

a/ Consolidation of budgetary, extrabudgetary, and social security funds (columns 1, 2, 3).

b/ Consolidation of central government, state governments, and local governments (columns 5, 6, 7).

c/ The net operating balance should only be calculated if consumption of fixed capital (23) has a nonzero value. Otherwise, only the gross operating balance should be calculated.