

**របាយការណ៍ស្តីពី**

**ប្រតិបត្តិការវិនិយោគប្រចាំខែ ធ្នូ ឆ្នាំ ២០១២ ស្ថាពរ**



**១.សេចក្តីផ្តើម**

នៅ ឆ្នាំ ២០១២ នេះស្ថានភាពសេដ្ឋកិច្ចកម្ពុជាមានសកម្មភាពល្អប្រសើរ ដោយសារដំណើរការពិពិធកម្មសេដ្ឋកិច្ចបានបង្កើនល្បឿនក្នុងវិស័យឧស្សាហកម្ម ទោះបីជាផ្នែកកាត់ដេរមានកំណើនទាបជាងការរំពឹងទុកក្តី ក៏សកម្មភាពសេដ្ឋកិច្ចក្នុងវិស័យសំខាន់ៗមួយចំនួនទៀតមានដំណើរការល្អ ដែលគាំទ្រដោយទំនុកចិត្តនៃទីផ្សារ និងកំណើនឥណទានធនាគារ ។ សកម្មភាពដែលជំរុញកំណើនដូចជា៖ ការងើបឡើងផ្នែកសំណង់ ការកើនឡើងចំនួនទេសចរ និងការនាំចេញផលិតផលកសិកម្ម ។ ចំណែកទំនិញប្រើប្រាស់នៅរក្សាស្ថេរភាពល្អ ដែលនាំឱ្យអតិផរណាប្រចាំឆ្នាំថយចុះទាប ។ ការកើនឡើងសកម្មភាពសេដ្ឋកិច្ចនេះ បានធ្វើឱ្យការអនុវត្តថវិកាឆ្នាំ ២០១២ ប្រព្រឹត្តទៅបានល្អ ។

**២.ការអនុវត្តចំណូល**

នៅខែ ធ្នូ ឆ្នាំ ២០១២ នៅរដ្ឋបាលកណ្តាលចំណូលក្នុងស្រុកអនុវត្តបានចំនួន ១.៣៥៥,០៣ ពាន់លានរៀល គឺខ្ពស់ជាង ១០,០៣% នៃច្បាប់ថវិកាប្រចាំឆ្នាំ ២០១២ បើធៀបទៅនឹងខែ ធ្នូ ឆ្នាំ ២០១១ បានកើនឡើង ៣៨,៨៥ % និងបើប្រៀបធៀបខែ វិច្ឆិកា កន្លងទៅ ចំណូលក្នុងស្រុកបានកើនឡើងរហូតទៅដល់ ១៥៥,៦១% ដែលក្នុងនោះចំណូលចរន្តបានកើនឡើង ១៥៤,០៨% ។

បើគិតតាមស្ថានប័ន ចំណូលពីអគ្គនាយកដ្ឋានពន្ធដារអនុវត្តបាន ២៧១,៦៤ ពាន់លានរៀល គឺលើសច្បាប់ថវិកាប្រចាំឆ្នាំចំនួន ២,០០% ចំណូលពីអគ្គនាយកដ្ឋានពន្ធដារនេះអនុវត្តបានខ្ពស់ជាងខែកន្លងទៅ ៥៥,៩៥% និងកើនឡើងខ្ពស់ជាងការប្រមូលកាលពីខែ ធ្នូ ឆ្នាំ ២០១១ ប្រមាណ ៣៧,៧៨% ។ ចំណូលពីអគ្គនាយកដ្ឋានគយ និងរដ្ឋាករកម្ពុជាអនុវត្តបាន ៥១២,១៤ ពាន់លានរៀល គឺកើនលើស ៦,៥៥% បើប្រៀបធៀបនឹងច្បាប់ថវិកាប្រចាំឆ្នាំ ឬកើនឡើងខ្ពស់ជាងខែកន្លងទៅ ៧៩,៨៧% និងកើនឡើងខ្ពស់ជាងការប្រមូលកាលពីខែ ធ្នូ ឆ្នាំ ២០១១ ប្រមាណ ២៦,០៩% ។

បើគិតតាមខ្ទង់គណនី ពន្ធផ្ទាល់អនុវត្តបាន ៨៧,៨៦ ពាន់លានរៀល ទាបជាង ១,៤៥% នៃច្បាប់ថវិកាប្រចាំឆ្នាំ ឬទាបជាងការអនុវត្តនៅខែកន្លងទៅប្រមាណ ៣,៧៧% ប៉ុន្តែខ្ពស់ជាង ៨,៩៥% បើប្រៀបធៀបទៅនឹងខែ ធ្នូ ឆ្នាំ ២០១១ កន្លងទៅ ។ ពន្ធប្រយោលអនុវត្តបាន ៥៥៩,៧០ ពាន់លានរៀល គឺលើសផែនការប្រចាំឆ្នាំ ៧,០៤% ឬបានកើនឡើង ១០១,៤៤% បើប្រៀបធៀបទៅនឹងខែកន្លងទៅ និងបានកើនឡើង ៤១,០០% បើប្រៀបធៀបទៅនឹងខែ ធ្នូ ឆ្នាំ ២០១១ កន្លងទៅ ។ ចំណែកពន្ធពិពាណិជ្ជកម្មក្រៅប្រទេសអនុវត្តបាន ១៥៩,៩៦ ពាន់លានរៀល គឺកើនលើស ៣,៤២% នៃច្បាប់ថវិកាប្រចាំឆ្នាំ ឬកើនឡើងជាងការអនុវត្តនៅខែកន្លងទៅប្រមាណ ៥០,៧៧% និងខ្ពស់ជាង ៦,៧៦% បើប្រៀបធៀបទៅនឹងខែ ធ្នូ ឆ្នាំ

២០១១ កន្លងទៅ ។ ចំណូលមិនមែនសារពើពន្ធអនុវត្តបាន ៥៣៩,៤០ ពាន់លានរៀល គឺកើនលើស ៤៤,៥៣% នៃច្បាប់ថវិកាប្រចាំឆ្នាំ ឬកើនឡើងជាងការអនុវត្តនៅខែកន្លងទៅប្រមាណ ៨៨៣,១៣% និង ខ្ពស់ជាង ១១,៥៣% បើប្រៀបធៀបទៅនឹងខែ ធ្នូ ឆ្នាំ ២០១១ កន្លងទៅ ។ ចំណូលពីមូលធនអនុវត្តបាន លើសច្បាប់ថវិកាប្រចាំឆ្នាំចំនួន ២,០០% ប៉ុន្តែថយចុះជាងការប្រមូលកាលពីខែ ធ្នូ ឆ្នាំ ២០១១ ប្រមាណ ៧៦,១៨% ។

ជាសរុប នៅក្នុងឆ្នាំ ២០១២ ចំណូលក្នុងស្រុកអនុវត្តបានចំនួន ៨.១៤៣,៥៣ ពាន់លានរៀល ខ្ពស់ ជាង ១០,០៣% នៃច្បាប់ថវិកាប្រចាំឆ្នាំ និងបានកើនឡើង ២៦,៣២% បើធៀបទៅនឹងឆ្នាំ ២០១១ កន្លង ទៅ ក្នុងនោះចំណូលពន្ធកើនឡើង ២១,៤៦% និងចំណូលមិនមែនពន្ធកើនឡើង ៣៦,០៧% ។ ដោយឡែក ចំណូលមូលធនអនុវត្តបានខ្ពស់ជាង ២១៣,៦% នៃច្បាប់ថវិកាប្រចាំឆ្នាំ និងបានកើនឡើង ២២៧,៧២% បើធៀបទៅនឹងឆ្នាំ ២០១១ កន្លងទៅ ។

**៣. ការអនុវត្តចំណាយ**

នៅខែ ធ្នូ ឆ្នាំ ២០១២ ចំណាយសរុបអនុវត្តបានចំនួន ៣.០៥៨,៣៦ ពាន់លានរៀល ខ្ពស់ជាង ច្បាប់ថវិកាប្រចាំឆ្នាំចំនួន ២០,៧៤% ឬខ្ពស់ជាង ២៩៤,៩៣% បើប្រៀបធៀបនឹងខែកន្លងទៅ និងបើធៀប ទៅនឹងខែ ធ្នូ ឆ្នាំ ២០១១ បានកើនឡើង ៥១,៩៦% ។ ក្នុងនោះចំណាយចរន្តអនុវត្តបានខ្ពស់ជាងច្បាប់ ថវិកាប្រចាំឆ្នាំចំនួន ១៧,១០% ឬខ្ពស់ជាងការអនុវត្តខែវិច្ឆិកាកន្លងទៅចំនួន ២៩៧,៨៣% និងខ្ពស់ជាង ការអនុវត្តខែ ធ្នូ ឆ្នាំ ២០១១ ប្រមាណ ៤៤,៧៥% ។

ចំពោះចំណាយចរន្តនៅខែ ធ្នូ ឆ្នាំ ២០១២ សំរាប់ក្រសួងអាទិភាពអនុវត្តបានខ្ពស់ជាង ១៣,៩៧% នៃច្បាប់ថវិកាប្រចាំឆ្នាំ ឬបានកើនឡើង ១៩៩,៤៩% បើប្រៀបធៀបទៅនឹងខែ វិច្ឆិកា កន្លងទៅ និងខ្ពស់ ជាង ១៧,៧៩% បើធៀបទៅនឹងខែ ធ្នូ ឆ្នាំ ២០១១ កន្លងទៅ ។ ជារួមក្នុងឆ្នាំ ២០១២ ចំណាយរបស់ក្រសួង អាទិភាពបានកើនឡើងប្រមាណ ១៦,២៦% បើធៀបទៅនឹងឆ្នាំ ២០១១ ក្នុងនោះចំណាយរបស់ក្រសួង សុខាភិបាលបានកើនឡើង ១៩,៤៤% ចំណាយរបស់ក្រសួងអប់រំ យុវជន និងកីឡាបានកើនឡើង ១៣,៣៩% ចំណាយរបស់ក្រសួងកសិកម្ម រុក្ខាប្រមាញ់ និងនេសាទបានកើនឡើង ២២,៦៥% ចំណាយ របស់ក្រសួងកិច្ចការនារីកើនឡើង ៩,៤៦% ចំណាយរបស់ក្រសួងយុត្តិធម៌កើនឡើង ១៦,៤៥% ។

នៅក្នុងឆ្នាំ ២០១២ ចំណាយសរុបអនុវត្តបានចំនួន ១១.៩០៧,០៣ ពាន់លានរៀល ខ្ពស់ជាង ១៣,២១% នៃច្បាប់ថវិកាប្រចាំឆ្នាំ និងបានកើនឡើង ១៣,០២% បើធៀបទៅនឹងឆ្នាំ ២០១១ កន្លងទៅ ក្នុងនោះចំណាយចរន្តអនុវត្តបានខ្ពស់ជាង ៥,៤៨% នៃច្បាប់ថវិកាប្រចាំឆ្នាំ និងបានកើនឡើង ១៥,៤៤% បើប្រៀបធៀបនឹងឆ្នាំ ២០១១ ។ ដោយឡែកចំណាយមូលធនសរុបអនុវត្តបានខ្ពស់ជាង ២៤,៨៩% នៃ ច្បាប់ថវិកាប្រចាំឆ្នាំ និងបើធៀបទៅនឹងឆ្នាំ ២០១១ កន្លងទៅបានកើនឡើងប្រមាណ ១០,០៦% ។

**៤. តុល្យភាពថវិកា**

តុល្យភាពថវិកាចរន្តនៅខែធ្នូ ឆ្នាំ ២០១២ មានឱនភាពជាសាច់ប្រាក់ចំនួន ១៤៨,៩៥ ពាន់លាន រៀល និងតុល្យភាពសរុបមានឱនភាពចំនួន ១.៥៨៩,០៤ ពាន់លានរៀល ។ នៅខែ ធ្នូ ឆ្នាំ ២០១២ រាជរដ្ឋាភិបាលបានធ្វើប្រតិបត្តិការហិរញ្ញប្បទានក្រៅប្រទេសចំនួន ៩២០,៧៨ ពាន់លានរៀល ក្នុងនោះ ហិរញ្ញប្បទានសម្រាប់គំរោងអភិវឌ្ឍន៍ចំនួន ៩៥៦,៦២ និងរំលោះបំណុលចំនួន ៣៥,៨៤% ។

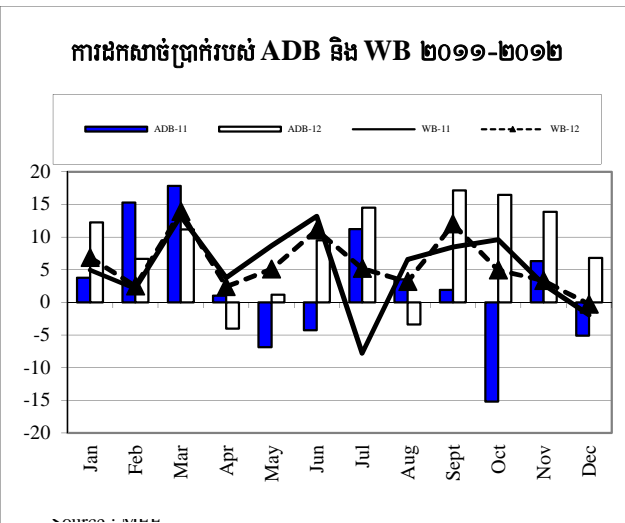
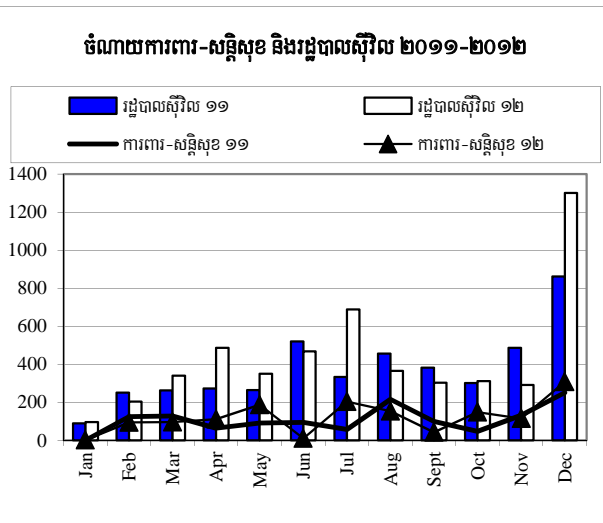
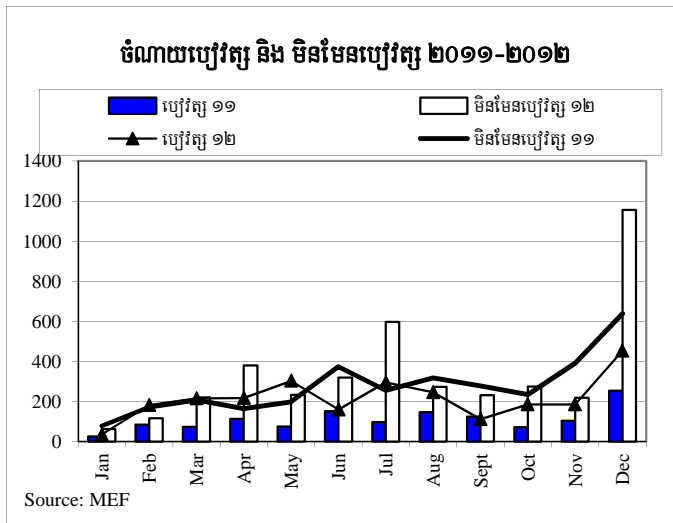
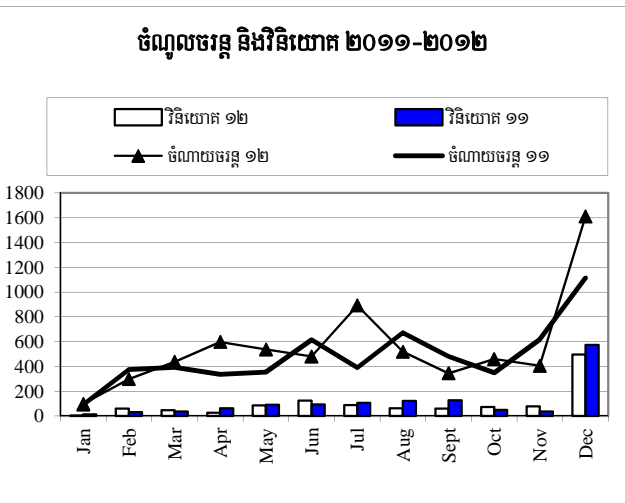
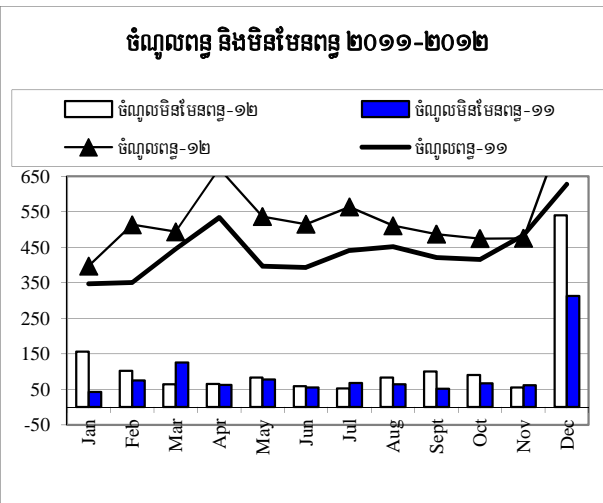
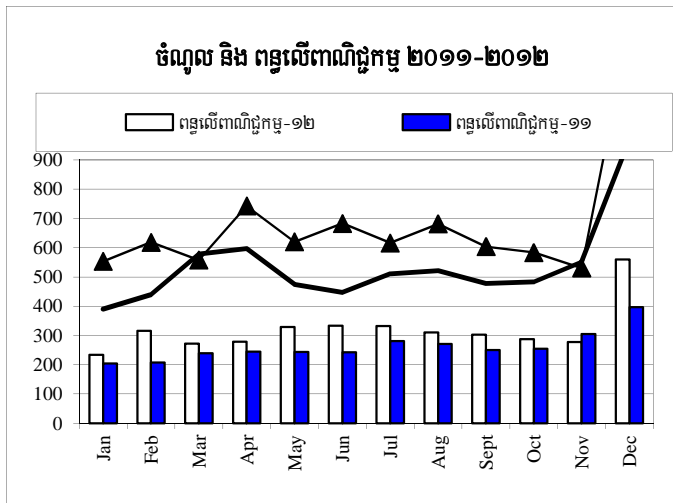
ជាមួយ នៅឆ្នាំ ២០១២ អតិរេកចរន្តមានចំនួន ១.១១៣,៣០ ពាន់លានរៀល និងតុល្យភាពសរុប មានឱនភាពចំនួន ៣.៨៦៥,៥៥ ពាន់លានរៀល ។ រាជរដ្ឋាភិបាលបានធ្វើប្រតិបត្តិការហិរញ្ញប្បទានក្រៅ ប្រទេសចំនួន ៤.៣០៣,៣៦ ពាន់លានរៀល ក្នុងនោះមានហិរញ្ញប្បទានសម្រាប់គំរោងអភិវឌ្ឍន៍ចំនួន ៣.៩៩៥,០២០ ពាន់លានរៀល សំរាប់ទ្រទ្រង់ថវិកាចំនួន ១១៨,១២ ពាន់លានរៀល និងសំរាប់សង បំណុលក្រៅប្រទេសមានចំនួន ១៩០,២៤ ពាន់លានរៀល ។

**៥. សន្និដ្ឋាន**

ស្ថានភាពវិវឌ្ឍន៍ឆ្នាំ ២០១២ នេះមានភាពល្អប្រសើរ ដោយចំណូលអនុវត្តបានខ្ពស់សំរាប់បំពេញ តម្រូវការចំណាយ រួមផ្សំនឹងការអនុវត្តនយោបាយប្រយ័ត្នប្រយែង តាមរយៈការត្រួតពិនិត្យនិងធ្វើអាទិភាព ចំណាយ ដែលជាលទ្ធផលបានរួមចំណែកយ៉ាងខ្លាំងក្លា ក្នុងការរក្សាតុល្យភាពថវិកា ស្ថិរភាពម៉ាក្រូសេដ្ឋកិច្ច និងរុញច្រានកំណើន ។



## ការប្រៀបធៀបចំណូល និង ចំណាយឆ្នាំ ២០១១-២០១២







**តារាងប្រតិបត្តិការហិរញ្ញវត្ថុសាធារណៈ ឆ្នាំ ២០១២/ TOFE: BUDGET IMPLEMENTATION FOR 2012**

Billions of Riels	2012 C.B.L.	Implementation 12 months =100%	Jan-12	Feb-12	Mar-12	Apr-12	May-12	Jun-12	Jul-12	Aug-12	Sep-12	Oct-12	Nov-12	Dec-12	
<b>Bilateral</b>	-		2,294.92	33.84	66.67	53.93	120.44	122.54	140.59	232.34	232.96	147.60	183.48	144.03	816.50
<b>Pending</b>			(27.64)	(13.91)	(6.88)	(6.37)	3.01	1.69	(2.64)	(5.76)	11.00	(1.56)	(6.80)	(3.43)	4.02
<b>c. Amortization on external debts</b>	(250.00)	76.1%	(190.24)	(3.70)	(22.10)	(19.41)	(16.21)	(24.03)	(5.86)	(5.17)	(18.05)	(22.42)	(15.10)	(2.36)	(35.84)
<b>2. DOMESTIC FINANCING</b>	<b>1,063.69</b>	-44.2%	<b>(469.83)</b>	<b>(164.84)</b>	<b>(91.71)</b>	<b>(331.77)</b>	<b>150.73</b>	<b>(5.37)</b>	<b>5.10</b>	<b>168.99</b>	<b>(74.19)</b>	<b>(86.73)</b>	<b>(51.28)</b>	<b>(18.63)</b>	<b>29.87</b>
<b>a. Net bank financing (monetary suvey)</b>	<b>1,063.69</b>	-20.6%	<b>(218.83)</b>	<b>36.48</b>	<b>(31.26)</b>	<b>(279.64)</b>	<b>126.54</b>	<b>54.50</b>	<b>(31.29)</b>	<b>(37.58)</b>	<b>(12.86)</b>	<b>19.35</b>	<b>(60.75)</b>	<b>6.85</b>	<b>(9.18)</b>
- Government's deposits			(218.83)	36.48	(31.26)	(279.64)	126.54	54.50	(31.29)	(37.58)	(12.86)	19.35	(60.75)	6.85	(9.18)
<b>b. Other MEF's account</b>	-		<b>6.02</b>	<b>(3.17)</b>	<b>6.90</b>	<b>1.70</b>	<b>0.19</b>	<b>0.25</b>	<i>(0.84)</i>	<i>(0.23)</i>	<i>0.68</i>	<i>0.38</i>	-	<i>(1.45)</i>	<i>1.61</i>
<i>Cash Riels in provincial Trea.</i>			6.02	(3.17)	6.90	1.70	0.19	0.25	(0.84)	(0.23)	0.68	0.38	-	(1.45)	1.61
<b>d. Private sectors</b>	-		<b>(160.11)</b>	<b>(164.81)</b>	<b>(70.86)</b>	<b>(65.62)</b>	<b>35.06</b>	<b>(45.47)</b>	<b>19.28</b>	<b>255.07</b>	<b>(56.68)</b>	<b>(95.06)</b>	<b>(2.99)</b>	<b>(12.44)</b>	<b>44.40</b>
- Individual acct. & security deposits			(160.11)	(164.81)	(70.86)	(65.62)	35.06	(45.47)	19.28	255.07	(56.68)	(95.06)	(2.99)	(12.44)	44.40
<b>e. \$Acc.-gap between NBC &amp;MEF</b>			<b>(96.91)</b>	<b>(33.34)</b>	<b>3.52</b>	<b>11.79</b>	<b>(11.07)</b>	<b>(14.65)</b>	<b>17.96</b>	<b>(48.28)</b>	<b>(5.33)</b>	<b>(11.40)</b>	<b>12.45</b>	<b>(11.59)</b>	<b>(6.97)</b>
<b>3. OUTSTANDING OPERATIONS</b>			<b>412.50</b>	<b>(84.95)</b>	<b>(90.29)</b>	<b>288.01</b>	<b>(265.49)</b>	<b>31.53</b>	<b>(188.74)</b>	<b>203.14</b>	<b>(49.16)</b>	<b>(30.26)</b>	<b>(31.51)</b>	<b>(8.15)</b>	<b>638.38</b>
Error	(556.37)		0.00	(0.00)	(0.00)	0.00	(0.00)	0.00	(0.00)	0.00	0.00	(0.00)	0.00	0.00	(0.00)
<b>Memorandum Item :</b>			-												
Exchange rate (R/\$)				4,064	4,015	3,995	4,025	4,065	4,050	4,072	4,053	4,044	4,028	3,999	3,995
Provincial revenue	387.74	196.6%	762.34	26.69	32.45	65.03	20.86	33.47	66.02	113.92	39.22	79.62	93.20	33.68	158.19
o.w. provincial tax revenue	239.56	194.2%	465.24	22.84	30.80	30.00	18.50	32.31	50.30	80.32	36.11	55.80	47.77	25.36	35.15
o.w. prov. non-tax revenue	22.35	122.8%	27.45	3.86	1.65	2.33	2.15	1.16	2.72	2.26	3.11	1.82	2.06	1.12	3.22
o.w. prov. Transfer from central	125.83	214.3%	269.65	-	-	32.70	0.20	-	13.00	31.34	-	22.00	43.38	7.20	119.82
Provincial expenditure	427.83	135.1%	578.01	4.99	19.01	29.19	28.39	24.25	31.03	54.95	33.60	58.34	33.65	27.08	233.54
o.w. wage and salary	62.41	98.3%	61.33	-	0.99	8.25	5.53	3.95	3.72	7.63	5.88	4.94	4.53	5.12	10.79
o.w. non-wage	280.40	138.7%	388.80	-	14.99	20.77	17.90	16.76	27.06	38.03	22.69	42.60	24.66	18.74	144.60
o.w. investment	85.02	150.4%	127.88	4.99	3.02	0.17	4.96	3.54	0.25	9.28	5.04	10.80	4.46	3.23	78.15
Provincial Balance	(40.09)	-459.8%	184.33	21.71	13.44	35.84	(7.53)	9.21	34.99	58.97	5.62	21.28	59.55	6.59	(75.34)
Contribution from casino and Lottery	77.98	102.3%	79.78	7.59	5.47	8.29	5.77	5.55	7.51	7.18	4.53	8.28	5.78	6.64	7.19
§ Priority sectors	2,366.71	96.4%	2,281.15	8.92	84.04	103.22	320.80	138.73	133.94	417.12	149.22	119.22	101.80	176.26	527.88