

**របាយការណ៍សង្ខេប**

**ស្តីពី**

**ប្រតិបត្តិការថវិកាឆ្នាំ ខែ មិថុនា ឆ្នាំ ២០១៥**



**១.សេចក្តីផ្តើម**

នៅពាក់កណ្តាលឆ្នាំ ២០១៥ គិតត្រឹមខែមិថុនា ស្ថានភាពម៉ាក្រូសេដ្ឋកិច្ចមានការគ្រប់គ្រង និងស្ថិរភាពល្អ ដូចជា ស្ថេរភាពអត្រាប្តូរប្រាក់ និង អតិផរណាមានកម្រិតទាប ។ ចំណែកសកម្មភាពសេដ្ឋកិច្ចនៅតាមវិស័យនីមួយៗ នៅតែបន្តកើនឡើងល្អ ដូចជាមានការកើនឡើងផ្នែកនាំចេញផលិតផលកសិកម្ម និងផលិតផលឧស្សាហកម្មនានា ។ ប្រទេសកម្ពុជា ហាក់បីដូចជាមិនសូវមានផលប៉ះពាល់ពីការទម្លាក់ថ្លៃលុយយ៉ែនរបស់ចិននៅឡើយ បើទោះបីជា ប្រទេសកម្ពុជាធ្វើការនាំចេញផលិតផលគិតជាដុល្លារក្តី ។ ផ្ទុយទៅវិញ វត្ថុធាតុដើមដែលនាំចូលមកពីចិនមានតម្លៃ ថោកជាងមុន ដែលជាការល្អទៅវិញសម្រាប់វិស័យឧស្សាហកម្ម និងការធ្លាក់ចុះនៃតម្លៃប្រេង គឺជាសញ្ញាមួយល្អ សម្រាប់ប្រទេសនាំចូលប្រេងដូចកម្ពុជា ។ ចំណែក វិស័យសារពើពន្ធអនុវត្តទៅតាមការគ្រោង ដោយខិតខំបង្កើន ប្រសិទ្ធភាពលើការប្រមូលពន្ធ និងការចំណាយត្រូវបានបន្តត្រួតពិនិត្យយ៉ាងម៉ត់ចត់ ក្នុងន័យបង្កើនប្រសិទ្ធភាពសន្សំ សំចៃថវិកា និងការផ្តល់សេវាអោយកាន់តែប្រសើរឡើង ។

**២.ការអនុវត្តចំណូល**

នៅខែ មិថុនា ឆ្នាំ ២០១៥ នៅរដ្ឋបាលកណ្តាលចំណូលក្នុងស្រុកអនុវត្តបានចំនួន ៩៥៨,០១ ពាន់លាន រៀល គឺបានកើនឡើង ៣,៤១% ធៀបនឹងខែ មិថុនា ឆ្នាំ២០១៤ ។ ការកើនឡើងនេះ គឺដោយសារការកើនឡើងនៃ ចំណូលរបស់ស្ថាប័នពីរធំៗគឺ អគ្គនាយកដ្ឋានពន្ធដារ និង អគ្គនាយកដ្ឋានគយ និងរដ្ឋាករកម្ពុជា ប្រមាណ ១៥,៨៨% និង ៥,៨១% រៀងគ្នា ។ ចំណូលចរន្តអនុវត្តបាន ៩៥៣,៥៥ ពាន់លានរៀល គឺបានកើនឡើង ៥,៥៨% បើធៀប នឹងខែ មិថុនា ឆ្នាំ ២០១៤ ក្នុងនោះ ចំណូលសារពើពន្ធបានកើនឡើង ១៤,២៤% ។ ចំណូលពន្ធផ្ទាល់អនុវត្តបាន ១៥០,៥៧ ពាន់លានរៀល គឺបានកើនឡើង ១៩,០០% បើធៀបនឹងខែ មិថុនា ឆ្នាំ ២០១៤ ក្នុងនោះការប្រមូល ចំណូលលើប្រាក់បៀវត្សបានកើនឡើង ៤៤,១៣% និង ចំណូលពីការប្រមូលពន្ធលើដីធ្លី និងអចលនទ្រព្យបានកើន ឡើង ៨៣,៤៨%។ ចំណូលពន្ធប្រយោលអនុវត្តបាន ៥៥៦,២៤ ពាន់លានរៀល គឺបានកើន ១៥,៩៤% ក្នុងនោះ ចំណូលពន្ធពីការប្រមូលអាករពិសេសបានកើនឡើងប្រមាណ ៣៤,១១%។ ចំណែកចំណូលពន្ធពីពាណិជ្ជកម្មក្រៅ ប្រទេសអនុវត្តបាន ១៧៥,៩៤ ពាន់លានរៀល គឺបានកើនឡើង ៥,៧១% បើធៀបនឹងខែ មិថុនា ឆ្នាំ ២០១៤ ក្នុងនោះចំណូលពីពន្ធលើការនាំចូលបានកើនឡើង ១៥,០១%។ រីឯ ចំណូលមិនមែនពន្ធអនុវត្តបាន ៧០,៨១ ពាន់ លានរៀល គឺបានថយចុះ ៤៥,៧១ % បើធៀបនឹងខែ មិថុនា ឆ្នាំ ២០១៤ ។

ជារួម នៅរយៈពេល៦ខែដើមឆ្នាំ ២០១៥ ចំណូលក្នុងស្រុកអនុវត្តបានចំនួន ៥.៩៤៩,៣៤ ពាន់លានរៀល គឺខ្ពស់ជាង ៣,៣៧% នៃច្បាប់ថវិកាសម្រាប់ការគ្រប់គ្រងប្រចាំឆ្នាំ និងបានកើនឡើង ១៧,៦០% បើធៀបទៅនឹង រយៈពេលដូចគ្នានៅឆ្នាំ ២០១៤ ក្នុងនោះចំណូលរបស់អគ្គនាយកដ្ឋានពន្ធដារបានកើនឡើង ៣០,៣៤% អគ្គនាយក- ដ្ឋានគយ និង រដ្ឋាករកម្ពុជា បានកើនឡើង ១៤,១៤% ។ ចំណូលចរន្តអនុវត្តបាន ៥.៩១២,៥៣ ពាន់លានរៀល គឺ

ខ្ពស់ជាង ៣,៦៨% នៃច្បាប់ថវិកាសម្រាប់ការគ្រប់គ្រងប្រចាំឆ្នាំ និងបានកើនឡើង ១៧,៥៦% គឺដោយសារការកើនឡើងនៃ ចំណូលសារពើពន្ធប្រមាណ ២១,៦១% បើធៀបទៅនឹងរយៈពេលដូចគ្នាក្នុងឆ្នាំ ២០១៤ ។ ការកើនឡើងនេះ គឺដោយសារការរឹតបន្តឹងការប្រមូលចំណូល តាមរយៈបន្តពង្រឹងការប្រមូលចំណូល ដោយផ្ដោតពិសេសលើពន្ធលើប្រាក់ចំណេញ អាករតម្លៃបន្ថែមអាករពិសេសលើបារីនិងស្រាបៀរ ធ្វើបច្ចុប្បន្នភាពទិន្នន័យអចលនទ្រព្យទាំងអស់ដែលបានចុះបញ្ជីនៅរដ្ឋបាលសុរិយោដីដាក់ចូលក្នុងប្រព័ន្ធគ្រប់គ្រងទិន្នន័យ និងធ្វើការទប់ស្កាត់ ការរត់ពន្ធខុសច្បាប់ ការចាត់បញ្ចូលអាជីវកម្មជាប់ពន្ធតាមរបបម៉ៅការទៅក្នុងរបបស្វ័យប្រកាស និងពង្រឹងការធ្វើសវនកម្មសហគ្រាស ។

**៣. ការអនុវត្តចំណាយ**

នៅខែ មិថុនា ឆ្នាំ ២០១៥ ការអនុវត្តថវិកាផ្នែកចំណាយបានប្រព្រឹត្តទៅជាប្រក្រតីពេល គឺបានគាំទ្រប្រតិបត្តិការសេវាសាធារណៈអោយមានដំណើរការតាមការគ្រោង និងក៏ឆ្លុះបញ្ចាំងពីការធ្វើវិចារណៈកម្មចំណាយតាមនិន្នាការកំណែទម្រង់ ។

នៅខែ មិថុនា ឆ្នាំ ២០១៥ ចំណាយចរន្តអនុវត្តបាន ៥២៦,២៨ ពាន់លានរៀល គឺខ្ពស់ជាង ១០,៦០% បើធៀបនឹងខែ មិថុនា ឆ្នាំ ២០១៤ ក្នុងនោះ ចំណាយចរន្តសម្រាប់ក្រសួងអាទិភាពអនុវត្តខ្ពស់ជាង ៤០,៩៤% ។ ជាមួយ នៅរយៈពេល៦ខែដើម ឆ្នាំ២០១៥ ចំណាយរបស់ក្រសួងអាទិភាពអនុវត្តបាន ៧១៥.៤៧៧ លានរៀល គឺទាបជាង ៣,០៤% ធៀបនឹងច្បាប់ហិរញ្ញវត្ថុសម្រាប់ការគ្រប់គ្រង ឬ ថយចុះ ១២,៨១% បើធៀបទៅនឹងឆ្នាំ២០១៤ ក្នុងនោះ ក្រសួងមួយចំនួនបានបន្ថយល្បឿន នៃការចំណាយ ដូចជា៖ ចំណាយអប់រំយុវជន និងកីឡាអនុវត្តទាបជាង ១៧,៣៦% ចំណាយក្រសួងកសិកម្មរុក្ខាប្រមាញ់និង នេសាទទាបជាង ១២,២៥% ចំណាយក្រសួងអភិវឌ្ឍន៍ជនបទទាបជាង ៣១,៥៣% និង ចំណាយរបស់ក្រសួងកិច្ចការនារីទាបជាង ២៩,៣០% ។ ប៉ុន្តែ ចំណាយក្រសួងមួយចំនួនចាប់ផ្ដើមមានសន្ទុះកើនឡើងដូចជា៖ ចំណាយក្រសួងសុខាភិបាលខ្ពស់ជាង ៣,១៣% ចំណាយក្រសួងយុត្តិធម៌ខ្ពស់ជាង ១,៣៤% ចំណាយក្រសួងរៀបចំដែនដី នគរូបនីយកម្ម និងសំណង់អនុវត្តខ្ពស់ជាង ២៨,៩៦% និង ចំណាយក្រសួងការងារ និងបណ្តុះបណ្តាលវិជ្ជាជីវៈខ្ពស់ជាង ២,៤៩% ។ ។

ជាមួយនៅ៦ខែដើមឆ្នាំ ២០១៥ នេះ ការអនុវត្តចំណាយមានល្បឿនយឺតជាងឆ្នាំកន្លងទៅដោយចំណាយសរុបអនុវត្តបានចំនួន ៣.៥៩១,៧៤ ពាន់លានរៀល គឺទាបជាង ២៥,៤០% នៃច្បាប់ថវិកាសម្រាប់ការគ្រប់គ្រងប្រចាំឆ្នាំ ឬថយចុះ ២៥,៦៣% ធៀបទៅនឹងរយៈពេលដូចគ្នាក្នុងឆ្នាំ ២០១៤ ។ នៅឆមាសទី២ខាងមុខត្រូវបានប្រមើលឃើញថា ការអនុវត្តថវិកានឹងមានសន្ទុះជាងឆមាសទី១ បន្ទាប់ពីការកែសម្រួលនីតិវិធីនានា ។

**៤. គុណភាពថវិកា**

នៅខែ មិថុនា ឆ្នាំ ២០១៥ គុណភាពថវិកាចរន្តមានអតិរេកសាច់ប្រាក់ចំនួន ៣៦៤,៦១ ពាន់លានរៀល។ ជាមួយ នៅរយៈពេល៦ខែដើមឆ្នាំ ២០១៥ គុណភាពថវិកាចរន្តមានអតិរេកសាច់ប្រាក់ចំនួន ២.២៤២,៦៩ ពាន់លានរៀល ។

**៥. សន្និដ្ឋាន**

នៅដើមឆ្នាំ ២០១៥ នេះ ក្រសួងសេដ្ឋកិច្ច និងហិរញ្ញវត្ថុនៅតែបន្តអនុវត្តយ៉ាងសកម្មនូវការងារកំណែទម្រង់ ឱ្យមានប្រសិទ្ធភាពទាំងផ្នែកចំណូលនិងចំណាយ ដោយបានឈានមួយជំហានធំលើការងារវិសហមជ្ឈការហិរញ្ញវត្ថុ ។ លទ្ធផលនៃការប្រមូលចំណូល នៅដើមឆ្នាំ ២០១៥ នេះ ប្រព្រឹត្តទៅតាមការគ្រោងទុក ចំណែកភាពយឺតយ៉ាវខាង ផ្នែកចំណាយក្រសួងសេដ្ឋកិច្ចនិងហិរញ្ញវត្ថុកំពុងបន្តជំរុញ តាមរយៈការលើកកម្ពស់សមត្ថភាពស្ថាប័នចំណាយ និង អង្គភាពថវិកាការជំរុញល្បឿនកំណែទម្រង់លើផ្នែកនីតិវិធីនានា ដើម្បីគាំទ្រការអនុវត្តថវិកាតាមកម្មវិធី ។



**Brief Report**  
**On**  
**State Budget Implementation in June 2015**



**I. Introduction**

In early until June 2015, macroeconomic situation showed to remain a robust growth with manageable exchange rate and low inflation. The economic activities continued to propel growth, supported by an increase in export of agriculture and sewing industrial products, and the continued increase in imports of construction materials hinted at possibilities of near future growth for construction. Industry sector could still reap rewards of cheaper oil price. At the same time, with Yuan devaluation, Cambodia industry sector also enjoys cheaper imported raw materials from China. Fiscal consolidation continues to improve with better tax collection and prudent spending to increase fiscal buffers and strengthen public service delivery.

**II. Revenue Performance**

In June 2015, domestic revenue at central government was 958.01 billion riels, increased by 3.41% compared to June 2014. This growth has been mainly driven by the performance of key institutions such as the General Department of Taxation and General Department of Customs and Excise, accounted for 15.88% and 5.81%, respectively.

In June 2015, current revenue accounted for 953.55 billion riels, increased by 5.58% compared to June 2014 in which tax revenue increased by 14.24 %. Overall, in the period of 6 months of 2015, total domestic revenue at central level was 5.949,34 billion riels, higher than 3.37% of its target for 6 months (budget law), and increased by 17.60% compared to the same period in 2014, of which revenue collected by General Department of Taxation increased by 30.34% and General Department of Customs and Excise went up by 14.14%.

Total current revenue was 5,912.53 billion riels, increased by 3.68% of its target (budget law) for a period of 6 months and went up by 17.56%, supported by an increase in tax accounted for 21.61%. The improvement in fiscal performance is driven by tightening revenue collection through continued to strengthening of revenue collection on VAT and excise tax, particularly on the on cigarettes and beer, integrate registered real estate data from Cadastral Administration into a database management system of GDT, combat the tax avoidance and incorporate estimated regime into formal (non-estimated) regime and strengthen auditing for enterprises.

### **III. Expenditure Performance**

In June 2015, total expenditures at central level was 702.98 billion, a 33.72% lower than that of June 2014 due to the decrease on capital expenditure by approximately 69.79%. Current expenditure accounted for 526.28 billion riels, increased by 10.60% higher than June 2014, of which current expenditure by priority Ministries increased by 40.94%.

Overall, in the past 6 months of 2015, expenditure performed by priority ministries stayed at around 715,477 million, went down by 3.04%, compared with budget law or decreased by 12.81% compared to the same period in 2014. As of 6 months of 2015, the total expenditure was 3.591,74 billion riels, fell by 25.40% of yearly budget law for a period of 6 months, or decreased by 25.63% compared to the same period in 2014. In the second semester, expenditure is expected to be higher than the first semester due to the fact that the expenditure procedure has been known wisely.

### **IV. Budget Balance**

In June 2015, the current surplus accounted for 364.61 billion USD, piled up to the total 6 months in 2015, the current surplus reached to 2.242,69 billion USD.

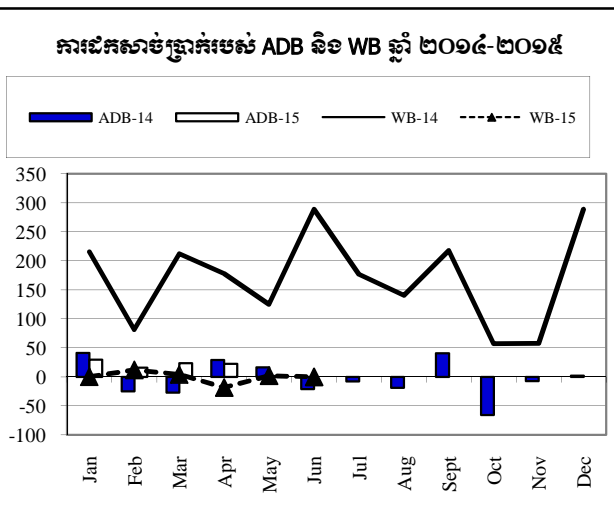
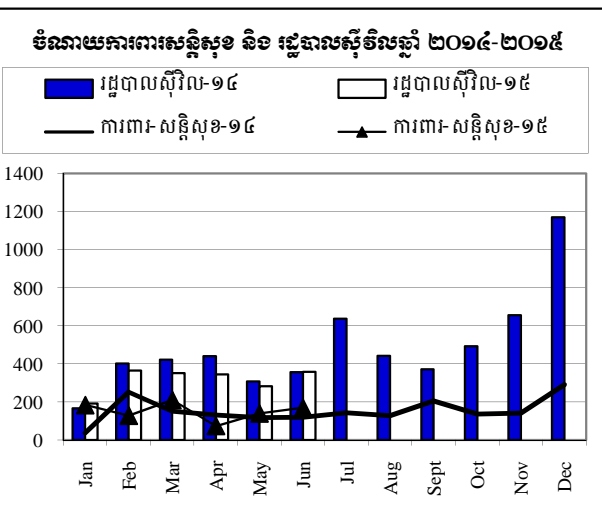
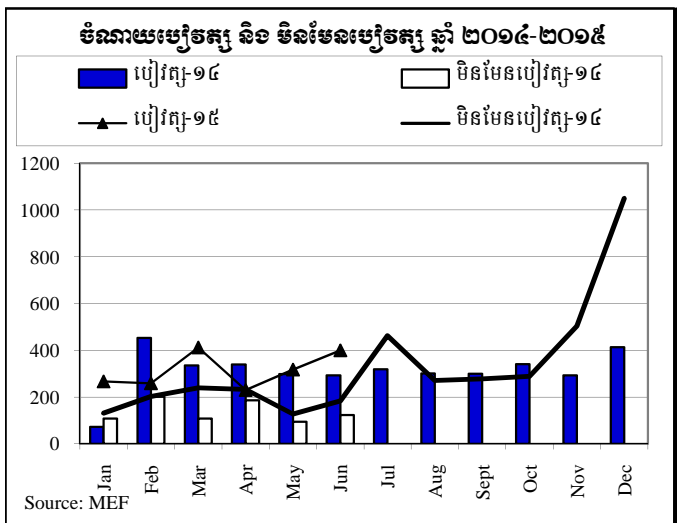
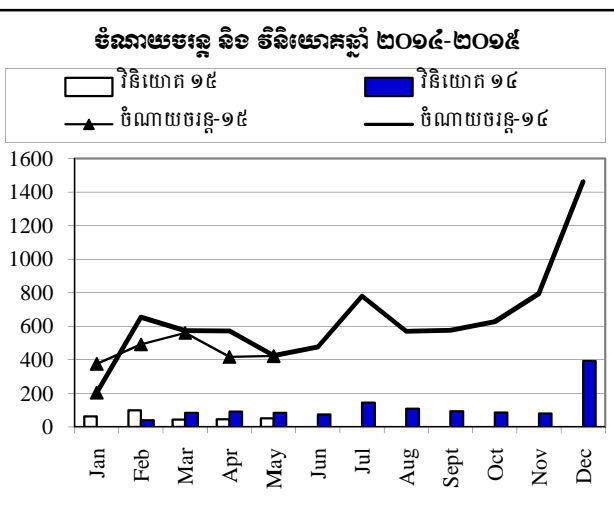
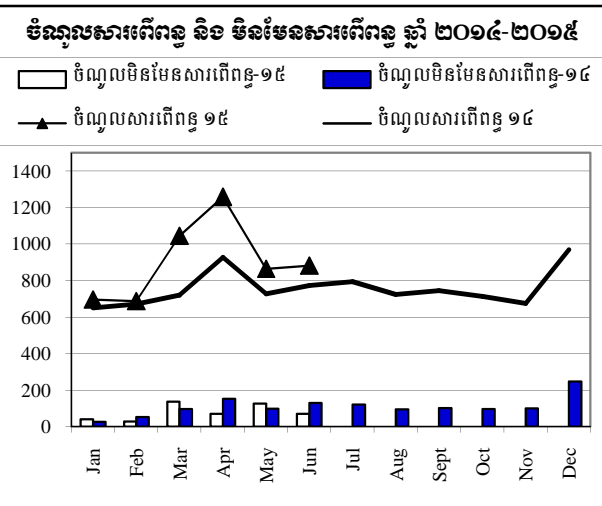
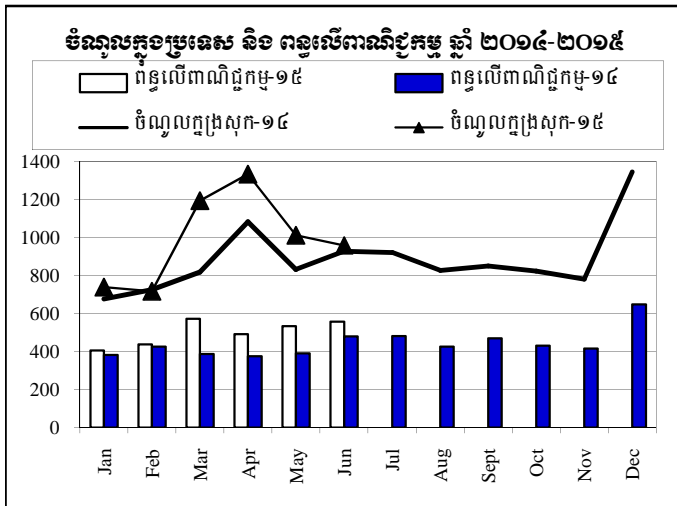
### **V. Conclusion**

In 2015, the Ministry of Economy and Finance continues to rebuild and safeguard the fiscal space with continued strengthening revenue collection and prudent spending. Public Financial Management Reforms Programme remains important to improve fiscal accountability and sustainability.



# ការប្រៀបធៀបចំណូល និង ចំណាយ ឆ្នាំ ២០១៤-២០១៥

គិតជា ពាន់លានរៀល



**ဇယား ၂၀၁၅ TOFE: BUDGET IMPLEMENTATION FOR 2015**

Billions of Riels	2015 C.B.L.	Implementation		Jan-15	Feb-15	Mar-15	Apr-15	May-15	Jun-15
		6months =50%							
<b>I. DOMESTIC REVENUE</b>	<b>11,148.23</b>	<b>53.4%</b>	<b>5,949.38</b>	<b>737.89</b>	<b>717.01</b>	<b>1,192.90</b>	<b>1,332.61</b>	<b>1,010.97</b>	<b>958.01</b>
<b>1.CURRENT REVENUE</b>	<b>11,014.64</b>	<b>53.7%</b>	<b>5,912.53</b>	<b>737.89</b>	<b>716.35</b>	<b>1,183.75</b>	<b>1,328.45</b>	<b>992.54</b>	<b>953.55</b>
<b>a. TAX REVENUE</b>	<b>9,548.39</b>	<b>56.9%</b>	<b>5,436.66</b>	<b>696.86</b>	<b>688.08</b>	<b>1,045.65</b>	<b>1,258.29</b>	<b>865.03</b>	<b>882.74</b>
<b>Domestic tax revenue</b>	<b>7,587.69</b>	<b>59.2%</b>	<b>4,494.19</b>	<b>569.83</b>	<b>554.99</b>	<b>887.77</b>	<b>1,097.89</b>	<b>676.90</b>	<b>706.80</b>
Direct Tax (income tax, profits tax)	2,069.00	72.5%	1,499.58	165.09	117.87	315.75	606.85	143.46	150.57
Indirect Tax	3,420.00	49.5%	1,691.78	228.33	254.50	355.14	269.88	296.01	287.93
Excise Tax	1,953.40	60.4%	1,179.84	162.75	171.63	202.42	208.79	223.36	210.90
o.w/ - Excise Tax on specific goods	517.00	55.9%	288.86	37.56	49.06	49.76	56.16	52.22	44.10
o.w/ -Special Excise Tax(petroleum,others)	1,363.40	63.3%	862.67	119.56	119.86	146.91	149.39	167.89	159.06
o.w/ - Excise Tax on specific services	73.00	38.8%	28.31	5.62	2.72	5.75	3.23	3.25	7.74
Taxes on specific services	95.31	89.8%	85.62	6.83	6.52	7.94	9.98	7.03	47.31
Taxes on goods & services or activities	26.38	30.0%	7.90	0.03	0.32	0.77	0.09	5.58	1.12
Other tax revenues	23.60	124.8%	29.45	6.80	4.14	5.76	2.31	1.46	8.98
<b>Taxes on international trade</b>	<b>1,960.70</b>	<b>48.1%</b>	<b>942.47</b>	<b>127.03</b>	<b>133.09</b>	<b>157.88</b>	<b>160.40</b>	<b>188.13</b>	<b>175.94</b>
Taxes and duties on imports	1,671.40	52.3%	874.36	121.64	124.32	141.55	147.20	176.92	162.74
o.w/ -Customs duties on imports	1,102.00	54.6%	601.41	94.61	85.67	105.88	101.55	106.28	107.41
-Customs fees from imports	51.00	58.3%	29.73	5.18	4.58	4.55	4.45	5.49	5.47
-Customs duties on petroleum products	260.00	49.2%	127.80	10.72	17.51	14.69	23.25	34.16	27.48
-Additional tax on oil product - Road maintenance	230.00	46.2%	106.15	9.58	15.04	14.40	16.45	29.46	21.22
-Penalties on imports	26.00	35.7%	9.28	1.55	1.52	2.03	1.49	1.53	1.16
-Import tax for materials used for medical production	1.60	0.0%	-	-	-	-	-	-	-
Taxes and duties on exports	289.30	23.5%	68.11	5.39	8.77	16.34	13.21	11.21	13.20
o.w/-Tax on rubber exports	30.00	39.7%	11.91	2.62	1.28	2.30	1.84	1.92	1.95
-Tax on export of agricultural products	2.80	23.8%	0.67	0.09	0.09	0.19	0.10	0.14	0.05
<b>b. NON TAX REVENUE</b>	<b>1,466.25</b>	<b>32.5%</b>	<b>475.87</b>	<b>41.03</b>	<b>28.27</b>	<b>138.10</b>	<b>70.15</b>	<b>127.51</b>	<b>70.81</b>
<b>State Property Revenue</b>	<b>124.34</b>	<b>15.8%</b>	<b>19.69</b>	<b>0.78</b>	<b>0.59</b>	<b>1.66</b>	<b>4.04</b>	<b>9.90</b>	<b>2.71</b>
Concession and rental land	113.61	6.0%	6.83	0.78	0.54	1.66	0.94	1.43	1.48
Public Enterprises Income	10.73	119.8%	12.86	-	0.05	-	3.09	8.48	1.23

**តារាងប្រតិបត្តិការហិរញ្ញវត្ថុ ២០១៥ TOFE: BUDGET IMPLEMENTATION FOR 2015**

Billions of Riels	2015 C.B.L.	Implementation 6months =50%		Jan-15	Feb-15	Mar-15	Apr-15	May-15	Jun-15
<b>Income from Sales, Rental of Properties and Services</b>	<b>1,255.03</b>	<b>32.6%</b>	<b>408.80</b>	<b>37.94</b>	<b>26.76</b>	<b>124.90</b>	<b>53.95</b>	<b>105.44</b>	<b>59.81</b>
Income of administrative public enterprises - operational services (for profit)	474.38	29.8%	141.53	2.22	16.53	36.73	11.37	51.77	22.91
Sales of Property of Public Administration	32.32	64.4%	20.82	2.28	2.63	3.91	2.94	3.70	5.37
Administrative fees	670.15	31.7%	212.45	31.43	5.66	78.41	30.74	40.67	25.55
Rental of immovable properties	16.29	37.0%	6.03	0.95	0.91	0.41	1.28	0.77	1.73
Sales of Services	61.88	45.2%	27.97	1.06	1.04	5.45	7.63	8.54	4.25
<b>Other non tax</b>	<b>86.88</b>	<b>54.5%</b>	<b>47.38</b>	<b>2.31</b>	<b>0.92</b>	<b>11.54</b>	<b>12.16</b>	<b>12.17</b>	<b>8.28</b>
o.w/ Other exceptional revenues	-		0.53	0.02	-	0.07	0.42	0.02	-
<b>2. CAPITAL REVENUE</b>	<b>133.59</b>	<b>27.6%</b>	<b>36.85</b>	<b>-</b>	<b>0.66</b>	<b>9.14</b>	<b>4.17</b>	<b>18.44</b>	<b>4.45</b>
Other financial assets	133.59	27.6%	36.85	-	0.66	9.14	4.17	18.44	4.45
<b>II. BUDGET EXPENDITURE</b>	<b>14,598.66</b>	<b>24.6%</b>	<b>3,591.74</b>	<b>513.56</b>	<b>664.45</b>	<b>676.58</b>	<b>511.79</b>	<b>522.38</b>	<b>702.98</b>
<b>1. CURRENT EXPENDITURE</b>	<b>9,275.16</b>	<b>30.1%</b>	<b>2,794.50</b>	<b>375.81</b>	<b>492.38</b>	<b>560.46</b>	<b>417.13</b>	<b>422.45</b>	<b>526.28</b>
<b>a. Wages</b>	<b>4,566.41</b>	<b>41.2%</b>	<b>1,880.90</b>	<b>265.94</b>	<b>258.17</b>	<b>410.97</b>	<b>229.54</b>	<b>317.07</b>	<b>399.20</b>
Personnel charges-civil administrative	2,945.35	36.8%	1,083.84	150.69	143.31	203.97	171.11	177.72	237.05
o.w/ Diplomatic salary	3.43	44.0%	1.51	-	-	0.92	-	0.59	-
Personnel charges-national defence and security	1,621.06	49.2%	797.06	115.25	114.86	207.01	58.43	139.36	162.15
<b>b. Non wage</b>	<b>4,708.75</b>	<b>19.4%</b>	<b>913.60</b>	<b>109.87</b>	<b>234.21</b>	<b>149.48</b>	<b>187.59</b>	<b>105.37</b>	<b>127.08</b>
<b>-Purchases</b>	<b>1,184.96</b>	<b>14.2%</b>	<b>168.81</b>	<b>68.86</b>	<b>19.23</b>	<b>12.19</b>	<b>25.61</b>	<b>18.19</b>	<b>24.72</b>
Maintenance supplies	274.07	4.3%	11.80	-	1.76	1.58	3.13	1.26	4.07
Administration supplies	170.62	6.2%	10.65	-	1.01	1.51	1.17	2.33	4.64
Food and agricultural products	128.56	30.9%	39.77	11.00	13.08	1.33	12.48	1.60	0.28
Clothing and decoration	122.58	2.4%	2.99	-	0.81	0.88	0.59	0.15	0.55
Small tools, material, furniture and equip.	234.57	32.4%	76.07	57.86	2.45	2.47	1.98	7.34	3.97
Energy and water	128.34	20.5%	26.32	-	0.11	4.42	5.81	5.18	10.80
Health supplies and equipment	123.25	0.9%	1.06	-	-	-	0.45	0.34	0.27
Other supplies	2.96	4.5%	0.13	-	-	-	-	-	0.13



**តារាងប្រតិបត្តិការហិរញ្ញវត្ថុឆ្នាំ ២០១៥ TOFE: BUDGET IMPLEMENTATION FOR 2015**

Billions of Riels	2015 C.B.L.	Implementation 6months =50%		Jan-15	Feb-15	Mar-15	Apr-15	May-15	Jun-15
<b>-Services</b>	1,214.05	19.9%	<b>241.98</b>	17.95	55.02	47.62	37.71	43.69	39.98
o.w/ -Rentals and charges (furniture)	13.25	67.7%	8.97	-	0.89	5.83	0.33	0.92	1.01
-Maintenance and repairs	637.28	14.7%	93.70	14.78	27.02	14.69	7.12	13.67	16.42
<b>-Financial charges</b>	276.38	33.5%	<b>92.59</b>	1.92	33.42	41.35	1.46	11.16	3.28
o.w/ -Interests on domestic debt	-		0.19	-	-	-	-	0.19	-
-Interests on external debt	276.38	33.0%	91.18	1.57	33.16	41.35	0.85	10.97	3.28
<b>-Social Benefit</b>	730.63	15.6%	<b>114.07</b>	4.46	13.55	21.55	24.49	17.36	32.67
-Social Assistance to citizens	641.16	13.1%	84.00	2.71	6.06	16.00	18.54	12.65	28.03
-Social Assistance to social and cultural entities	89.16	33.7%	30.07	1.75	7.49	5.55	5.94	4.71	4.63
-Other social benefits	0.31	0.0%	-	-	-	-	-	-	-
<b>-Grants</b>	843.41	34.1%	<b>287.44</b>	16.67	112.99	25.06	94.30	13.40	25.01
<b>-Other non wage</b>	459.33	1.9%	<b>8.72</b>	-	-	1.72	4.02	1.56	1.41
o.w/ -Unanticipated Expense(Reserve)	161.45	0.0%	-	-	-	-	-	-	-
-Unexpected expenditures(Others exp.)	50.00	0.0%	-	-	-	-	-	-	-
<b>2. CAPITAL</b>	<b>5,323.50</b>	15.0%	797.24	<b>137.75</b>	<b>172.07</b>	<b>116.12</b>	<b>94.66</b>	<b>99.93</b>	<b>176.70</b>
<b>Domestic Financing</b>	<b>1,636.50</b>	26.6%	435.94	<b>63.50</b>	<b>99.73</b>	<b>43.81</b>	<b>45.60</b>	<b>51.34</b>	<b>131.95</b>
Tangible fixed assets and land	1,604.10	25.9%	415.87	63.50	99.73	43.81	45.60	51.34	111.88
Other financial assets	32.40	62.0%	20.07	-	-	-	-	-	20.07
<b>External assistance (Project)</b>	<b>3,687.00</b>	9.8%	<b>361.29</b>	<b>74.24</b>	<b>72.34</b>	<b>72.31</b>	<b>49.06</b>	<b>48.59</b>	<b>44.75</b>
<b>CURRENT DEF/SURPL.comt (I.I-II.I)</b>	<b>1,739.48</b>	<b>179.2%</b>	<b>3,118.02</b>	<b>362.08</b>	<b>223.97</b>	<b>623.30</b>	<b>911.31</b>	<b>570.09</b>	<b>427.27</b>
<b>OVERALL DEF/SURPL.comt (I-II)</b>	<b>(3,450.43)</b>	-68.3%	<b>2,357.64</b>	<b>224.33</b>	<b>52.55</b>	<b>516.32</b>	<b>820.82</b>	<b>488.59</b>	<b>255.03</b>
<b>3. Expenditure adjustments</b>	-		<b>(875.33)</b>	<b>(98.19)</b>	<b>(276.40)</b>	<b>73.54</b>	<b>(583.60)</b>	<b>71.98</b>	<b>(62.66)</b>
Civil administration			(875.33)	(98.19)	(276.40)	73.54	(583.60)	71.98	(62.66)
<b>CURRENT DEF/SURPL.cash(comt.+3)</b>	<b>1,739.48</b>	<b>128.9%</b>	<b>2,242.69</b>	<b>263.89</b>	<b>(52.43)</b>	<b>696.84</b>	<b>327.71</b>	<b>642.07</b>	<b>364.61</b>
<b>OVERALL DEF/SURPL.cash (com.+3)</b>	<b>(3,450.43)</b>	-43.0%	<b>1,482.31</b>	<b>126.14</b>	<b>(223.85)</b>	<b>589.86</b>	<b>237.22</b>	<b>560.57</b>	<b>192.37</b>

**តារាងប្រតិបត្តិការហិរញ្ញវត្ថុ ២០១៥ TOFE: BUDGET IMPLEMENTATION FOR 2015**

Billions of Riels	2015 C.B.L.	Implementation 6months =50%		Jan-15	Feb-15	Mar-15	Apr-15	May-15	Jun-15
<b>III. FINANCING</b>	<b>3,450.43</b>	<b>-43.0%</b>	<b>(1,482.31)</b>	<b>(126.14)</b>	<b>223.85</b>	<b>(589.86)</b>	<b>(237.22)</b>	<b>(560.57)</b>	<b>(192.37)</b>
<b>1. FOREIGN FINANCING</b>	<b>3,550.43</b>	<b>7.2%</b>	<b>257.09</b>	<b>69.12</b>	<b>45.60</b>	<b>25.72</b>	<b>66.68</b>	<b>6.08</b>	<b>43.90</b>
<b>a. Budget support</b>	<b>300.00</b>	<b>4.2%</b>	<b>12.64</b>	-	-	-	<b>0.02</b>	-	<b>12.62</b>
-Grants-budget support	90.00		0.02	-	-	-	0.02	-	-
Capital Support	90.00		0.02	-	-	-	0.02	-	-
Bilateral grant for investment expense	49.50		0.02	-	-	-	0.02	-	-
Multilateral grant for investment expense	40.50		-	-	-	-	-	-	-
-Debt and related liabilities-budget support	210.00	6.0%	12.62	-	-	-	-	-	12.62
Foreign borrowing	210.00	<b>6.0%</b>	12.62	-	-	-	-	-	12.62
Foreign borrowings from multilateral agencies	210.00	<b>6.0%</b>	12.62	-	-	-	-	-	12.62
<b>b. Project aid</b>	<b>3,687.00</b>	<b>9.8%</b>	<b>360.72</b>	<b>74.86</b>	<b>56.29</b>	<b>70.22</b>	<b>74.93</b>	<b>45.68</b>	<b>38.73</b>
<b>Spent</b>	<b>3,687.00</b>	<b>9.8%</b>	<b>361.29</b>	<b>74.24</b>	<b>72.34</b>	<b>72.31</b>	<b>49.06</b>	<b>48.59</b>	<b>44.75</b>
<b>-Grants</b>	<b>537.00</b>	<b>50.0%</b>	<b>268.52</b>	<b>44.75</b>	<b>44.75</b>	<b>44.75</b>	<b>44.77</b>	<b>44.75</b>	<b>44.75</b>
Bilateral grant for investment expense	537.00	<b>50.0%</b>	268.52	44.75	44.75	44.75	44.77	44.75	44.75
<b>-Debt and related liabilities</b>	<b>3,150.00</b>	<b>2.9%</b>	92.78	<b>29.49</b>	<b>27.59</b>	<b>27.56</b>	<b>4.29</b>	<b>3.84</b>	-
Foreign borrowing	3,150.00	<b>2.9%</b>	92.78	29.49	27.59	27.56	4.29	3.84	-
Foreign borrowings from multilateral agencies	3,150.00	<b>2.9%</b>	92.78	29.49	27.59	27.56	4.29	3.84	-
<b>Pending</b>			(0.58)	<b>0.61</b>	<b>(16.05)</b>	<b>(2.09)</b>	<b>25.87</b>	<b>(2.91)</b>	<b>(6.02)</b>
<b>c. Amortization on external debts</b>	<b>(436.57)</b>	26.6%	(116.26)	<b>(5.74)</b>	<b>(10.70)</b>	<b>(44.51)</b>	<b>(8.27)</b>	<b>(39.60)</b>	<b>(7.45)</b>
<b>2. DOMESTIC FINANCING</b>	<b>100.00</b>	<b>-2038.6%</b>	<b>(2,038.61)</b>	<b>(200.54)</b>	<b>(151.18)</b>	<b>(847.74)</b>	<b>(503.95)</b>	<b>(182.21)</b>	<b>(152.99)</b>
<b>a. Net bank financing (monetary suvey)</b>	<b>100.00</b>	<b>-1621.9%</b>	<b>(1,621.95)</b>	<b>25.66</b>	<b>(51.69)</b>	<b>(728.82)</b>	<b>(538.27)</b>	<b>(185.18)</b>	<b>(143.65)</b>
- Government's deposits	100.00	<b>-1621.9%</b>	(1,621.95)	25.66	(51.69)	(728.82)	(538.27)	(185.18)	(143.65)
<b>d. Private sectors</b>	-		<b>(415.68)</b>	<b>(222.69)</b>	<b>(87.67)</b>	<b>(100.18)</b>	<b>(36.24)</b>	<b>51.37</b>	<b>(20.26)</b>
- Individual acct. & security deposits			(415.68)	(222.69)	(87.67)	(100.18)	(36.24)	51.37	(20.26)
<b>e. \$Acc.-gap between NBC &amp;MEF</b>			<b>(0.99)</b>	<b>(3.51)</b>	<b>(11.81)</b>	<b>(18.75)</b>	<b>70.55</b>	<b>(48.40)</b>	<b>10.93</b>
<b>3. OUTSTANDING OPERATIONS</b>			<b>299.21</b>	<b>5.28</b>	<b>329.43</b>	<b>232.16</b>	<b>200.06</b>	<b>(384.44)</b>	<b>(83.28)</b>
Error			0.00	0.00	0.00	0.00	(0.00)	(0.00)	0.00

**តារាងប្រតិបត្តិការហិរញ្ញវត្ថុឆ្នាំ ២០១៥ TOFE: BUDGET IMPLEMENTATION FOR 2015**

Billions of Riels	2015 C.B.L.	Implementation 6months =50%	Jan-15	Feb-15	Mar-15	Apr-15	May-15	Jun-15	
<i>Memorandum Item :</i>									
Exchange rate (R/\$)		-	4,060	4,027	4,010	4,050	4,068	-	
Provincial revenue		314.87	36.04	58.41	107.44	46.18	66.79	-	
o.w. provincial tax revenue	-	238.26	32.45	22.60	102.70	33.52	46.99	-	
o.w. prov. non-tax revenue	-	76.61	3.59	35.82	4.74	12.66	19.80	-	
Provincial expenditure	-	214.34	1.70	12.69	48.26	21.48	44.49	85.73	
o.w. wage and salary	-	60.94	1.67	7.34	10.14	8.82	6.67	26.30	
o.w. non-wage	-	153.39	0.02	5.34	38.13	12.65	37.82	59.42	
Provincial Balance	-	100.53	34.35	45.73	59.17	24.70	22.30	(85.73)	
Contribution from casino and Lottery	-	7.90	0.03	0.32	0.77	0.09	5.58	1.12	
8 Priority sectors	3,207.52	22.3%	715.48	77.28	78.39	110.03	132.36	118.86	198.56

ភ្នំពេញ ថ្ងៃទី ខែ ឆ្នាំ ២០១៥

**អគ្គនាយកនៃអគ្គនាយកដ្ឋាន**

**ប្រធាននាយកដ្ឋានស្ថិតិ**

**ប្រធានការិយាល័យ**

**គោលនយោបាយសេដ្ឋកិច្ច និងហិរញ្ញវត្ថុសាធារណៈ:**

**ស្ថិតិហិរញ្ញវត្ថុសាធារណៈ:**

**បាទ វិសុទ្ធ**

**ចំណាយចរន្តតាមក្រសួង ឆ្នាំ ២០១៥/ CURRENT BUDGET EXPENDITURE BY MINISTRY 2015**

Million Riels	B.L 2015	Implementation 5Months= 50%	Jan-15	Feb-15	Mar-15	Apr-15	May-15	Jun-15	
<b>Total Current Expenditures</b>	<b>9,275,161</b>	<b>30.2%</b>	<b>2,800,828</b>	<b>383,225</b>	<b>492,379</b>	<b>560,457</b>	<b>417,132</b>	<b>422,449</b>	<b>525,186</b>
<b>I. General Administration</b>	<b>1,425,769</b>	<b>50.3%</b>	<b>716,896</b>	<b>61,557</b>	<b>197,932</b>	<b>160,666</b>	<b>150,636</b>	<b>76,789</b>	<b>69,316</b>
01. Royal Palace	75,613.00	44.2%	33,430	3,450	2,945	9,073	4,890	7,015	6,057
02. National Assembly	124,474.70	50.2%	62,446	15,472	15,783	14,489	16,702		
03. Senate	56,171.00	50.1%	28,161	5,776	9,027	13,317	41		
04. Counstitutional Council	7,692.30	56.4%	4,340	1,436		769	1,442	692	
05.1 Council of Minister	281,084.00	35.2%	98,869	6,718	5,082	33,123	20,173	14,063	19,710
05.4 CDC	12,352.00	7.2%	894				91	245	559
07.2 Interior-Administration	105,756.90	25.9%	27,427	2,339	4,147	8,055	2,758	7,164	2,963
08. Relations Assembly and Inspections	23,360.40	30.5%	7,124	432	1,072	1,169	1,981	1,189	1,282
09. Foreign Affairs and Int'l Cooperation	83,719.30	51.0%	42,679	376	1,443	19,088	561	12,780	8,431
10. Economy and Finance	412,637.60	87.7%	361,772	21,434	150,589	52,426	95,372	21,320	20,631
14. Planning	47,180.00	20.7%	9,745	1,011	1,231	1,730	1,805	1,933	2,036
28. Urbanization and Construction	112,205.40	16.0%	17,980	1,384	1,847	3,140	2,827	5,169	3,614
30. National Election Committee	13,299.00	80.3%	10,675		631	316	341	356	414
31. National Audit Authority	9,671.30	27.2%	2,631	356	368	754	121	466	566
33.1 Anti-corrupction Authority	27,561.40	39.3%	10,822	924	3,160	2,430	371	2,793	1,145
34. Public Function	32,990.50	19.8%	6,518	450	605	788	1,160	1,605	1,909
<b>II. Defense and Security</b>	<b>2,210,426.00</b>	<b>41.6%</b>	<b>918,479</b>	<b>185,527</b>	<b>129,591</b>	<b>211,829</b>	<b>76,177</b>	<b>143,231</b>	<b>172,124</b>
06. National Defense	1,322,800.00	41.0%	542,811	85,019	85,743	161,209	17,572	89,018	104,250
07.1 Interior - Public Security	820,995.00	44.0%	361,349	99,094	42,153	48,534	55,832	50,905	64,831
26. Justice	66,631.00	36.7%	24,422	1,414	1,695	2,087	2,773	3,307	3,043

<b>III. Social Administrative</b>	<b>3,584,504.80</b>	<b>26.0%</b>	<b>933,134</b>	<b>109,307</b>	<b>118,939</b>	<b>151,428</b>	<b>163,839</b>	<b>153,639</b>	<b>235,982</b>
11. Information	52,854.00	44.0%	23,269	1,073	1,195	7,033	5,158	6,178	2,633
12. Public Health	1,023,141.00	14.0%	143,045	11,855	12,134	20,720	27,723	22,639	47,974
16. Education, Youth and Sport	1,583,308.40	29.2%	462,988	55,788	54,607	66,083	90,895	73,976	121,639
18. Culture and Fine-Arts	55,406.80	26.9%	14,918	1,386	1,493	2,359	2,141	3,076	4,462
19. Environment	37,389.80	28.2%	10,533	881	886	2,630	2,228	1,639	2,270
21. Social Affair & Veteran	645,058.90	37.5%	241,637	35,178	44,561	46,674	30,267	39,401	45,555
23. Public Worship and Religion	34,585.10	25.2%	8,707	607	887	839	1,580	1,474	3,320
24. Woman Affairs	35,289.50	18.5%	6,524	528	620	1,121	1,371	1,444	1,441
32. Labour and Vocational Training	117,471.30	18.3%	21,511	2,011	2,555	3,970	2,474	3,814	6,688
<b>IV. Economy Administrative</b>	<b>994,232.40</b>	<b>22.3%</b>	<b>221,335</b>	<b>26,834</b>	<b>45,918</b>	<b>36,534</b>	<b>25,444</b>	<b>44,170</b>	<b>42,435</b>
05.3 Civil Aviation Secretariate	47,878.90	7.6%	3,631	450	459	1,076	127	561	958
13. Industry, Mines and Energy	25,657.80	16.9%	4,329	428	476	604	1,050	625	1,147
15. Commerce	114,155.80	23.8%	27,220	1,041	8,503	2,861	3,322	6,103	5,389
17. Agriculture, Forestry and Fishery	150,296.50	20.5%	30,771	3,615	3,820	7,296	3,402	6,776	5,862
20. Rural Development	128,242.20	16.8%	21,591	953	1,390	6,024	1,935	2,168	9,121
22. Posts and Telecommunications	46,212.00	20.0%	9,232	589	1,105	2,104	1,365	2,643	1,427
25. Public Works and Transport	323,585.80	25.9%	83,789	16,452	25,482	9,424	7,669	13,965	10,796
27. Tourism	54,161.70	42.2%	22,830	1,896	3,062	3,013	3,487	8,196	3,177
29. Water Resources and Meteorology	74,511.40	14.3%	10,675	774	936	3,137	1,935	1,729	2,165
35. Industry and Handicrafts	29,530.30	24.6%	7,267	638	685	994	1,152	1,406	2,393
<b>V. Miscellaneous</b>	<b>1,060,229.00</b>	<b>1.0%</b>	<b>10,984.56</b>				<b>1,036.04</b>	<b>4,619.01</b>	<b>5,329.51</b>
99.Unexpect Expenditure	1,060,229.00	1.0%	10,984.56				1,036.04	4,619.01	5,329.51

# សេចក្តីសង្ខេបស្តីពីស្ថិតិហិរញ្ញវត្ថុរដ្ឋាភិបាល



ស្ថិតិហិរញ្ញវត្ថុរដ្ឋាភិបាលគឺជាស្ថិតិហិរញ្ញវត្ថុ ដែលផ្តោតទៅលើចំណូល ចំណាយ ទ្រព្យសកម្ម និងបំណុលរបស់ រដ្ឋាភិបាល ។ គោលបំណងសំខាន់របស់ស្ថិតិហិរញ្ញវត្ថុរដ្ឋាភិបាលគឺផ្តល់នូវជាមូលដ្ឋានជា ទស្សនទានក៏ដូចជាផ្តល់ គោលការណ៍សមស្រប សម្រាប់ការវិភាគ ការវាយតម្លៃ ការរៀបចំផែនការ និងគោលនយោបាយរបស់រដ្ឋាភិបាល ពាក់ព័ន្ធនឹងការផ្តល់សេវា និងការបែងចែកចំណូលប្រកបដោយសមធម៌ និងប្រសិទ្ធិភាព ។ អង្គការមូលនិធិរូបិយវត្ថុ អន្តរជាតិ (IMF) បានចងក្រងស្តង់ដារស្ថិតិនេះឡើង និងកែសម្រួលជាបន្តបន្ទាប់ ដោយបានបន្ស៊ីអោយមាន សង្គតិភាពជាមួយនឹងប្រព័ន្ធស្ថិតិផ្សេងៗទៀត ដូចជាប្រព័ន្ធគណនីជាតិ (System of National Accounts) ជញ្ជីងទូទាត់ក្រៅប្រទេស (Balance of Payment) និងទន្ធប្រមូលរូបិយវត្ថុ (Monetary Aggregates) ជាដើម។ ស្ថិតិហិរញ្ញវត្ថុរដ្ឋាភិបាល (Statement of Government Operations) និងរបាយការណ៍ប្រភពនិងការប្រើប្រាស់ សាច់ប្រាក់ (Statement of Sources and Uses of Cash) ។

របាយការណ៍ប្រតិបត្តិការស្ថិតិហិរញ្ញវត្ថុរដ្ឋាភិបាល ជាតារាងស្ថិតិដែលបានធ្វើការកត់ត្រាលទ្ធផលតាមមូល- ដ្ឋានគណនីបង្ក (Accrual Basic) នៅគ្រប់អន្តរកម្ម ក្នុងរយៈពេលគណនីយកម្របរបស់រដ្ឋាភិបាល រួមមានអន្តរកម្ម ដែលមានឥទ្ធិពលទៅលើទ្រព្យសម្បត្តិសុទ្ធ ដូចជាប្រតិបត្តិការចំណូលនិងចំណាយអន្តរកម្មនៅក្នុងទ្រព្យមិនមែន ហិរញ្ញវត្ថុ ដែលនាំអោយមានបម្រែបម្រួលទ្រព្យមិនមែនហិរញ្ញវត្ថុ និងអន្តរកម្មក្នុងទ្រព្យហិរញ្ញវត្ថុនិងហិរញ្ញប្បទាន ដែលនាំអោយមានបម្រែបម្រួលទ្រព្យជាហិរញ្ញវត្ថុ និងបំណុល ។

របាយការណ៍ប្រភពនិងការប្រើប្រាស់សាច់ប្រាក់ គឺជារបាយការណ៍បង្ហាញអំពីសកម្មភាពប្រតិបត្តិការលំហូរ សាច់ប្រាក់ដោយកត់ត្រាតាមមូលដ្ឋានគណនីសាច់ប្រាក់ (Cash Basic) ។ របាយការណ៍នេះមានសារៈសំខាន់ ណាស់ក្នុងការគ្រប់គ្រងសាច់ប្រាក់ប្រើប្រាស់របស់រដ្ឋាភិបាល ។ របាយការណ៍ប្រភព និងការប្រើប្រាស់សាច់ប្រាក់នេះ គឺជាការសរុបសាច់ប្រាក់ ដែលបានមកពីប្រតិបត្តិការចរន្ត អន្តរកម្មទ្រព្យមិនមែនហិរញ្ញវត្ថុ និងអន្តរកម្មទាក់ទងទៅ នឹងទ្រព្យជាហិរញ្ញវត្ថុ និងបំណុល ។ របាយការណ៍ប្រភពនិងការប្រើប្រាស់សាច់ប្រាក់ ឆ្លុះបញ្ចាំងអំពីការកត់ត្រា នៅពេលដែលមានប្រតិបត្តិការសាច់ប្រាក់ ។

ដោយផ្អែកលើមូលដ្ឋានប្រព័ន្ធគណនេយ្យ និងមូលដ្ឋាននៃការកត់ត្រាបច្ចុប្បន្ន ក្រសួងសេដ្ឋកិច្ច និង ហិរញ្ញវត្ថុបានរៀបចំស្តង់ដារ GFS តាមទម្រង់របាយការណ៍ប្រតិបត្តិការហិរញ្ញវត្ថុរដ្ឋាភិបាល និងអមដោយតារាង ប្រតិបត្តិការតាមផ្នែកចំនួនបីគឺចំណូល ចំណាយ និងទ្រព្យនិងបំណុល ។



តារាងប្រតិបត្តិការហិរញ្ញវត្ថុរដ្ឋាភិបាល

ស្ថិតិហិរញ្ញវត្ថុរដ្ឋាភិបាល (GFS) ឆ្នាំ ២០១៥

<b>STATEMENT OF GOVERNMENT OPERATIONS</b>		<b>Jan-15</b>	<b>Feb-15</b>	<b>Mar-15</b>	<b>Apr-15</b>	<b>May-15</b>	<b>Jun-15</b>
<i>Accounting method:</i>		<b>Non Cash</b>	<b>Non Cash</b>	<b>Non Cash</b>	<b>Non Cash</b>	<b>Non Cash</b>	<b>Non Cash</b>
<b>TRANSACTIONS AFFECTING NET WORTH:</b>							
<b>A1</b>	<b>Revenue .....</b>	<b>782,637.9</b>	<b>761,101.6</b>	<b>1,228,503.9</b>	<b>1,373,234.3</b>	<b>1,037,126.7</b>	<b>997,674</b>
A11	Taxes .....	690,482.8	684,430.5	1,041,373.6	1,256,883.2	863,875.3	874,834
A12	Social contributions .....	0.0	0.0	0.0	0.0	0.0	-
A13	Grants .....	46,702.6	44,750.0	47,874.9	44,808.6	44,750.0	44,750
A14	Other revenue .....	45,452.6	31,921.1	139,255.3	71,542.5	128,501.4	78,090
<b>A2</b>	<b>Expense .....</b>	<b>375,810.1</b>	<b>492,379.0</b>	<b>558,877.2</b>	<b>413,109.9</b>	<b>420,910.0</b>	<b>525,186</b>
A21	Compensation of employees .....	230,775.5	224,066.4	362,346.0	191,482.3	278,246.7	339,549
A22	Use of goods and services .....	86,812.9	74,252.1	59,805.7	63,317.6	61,888.1	64,707
A23	Consumption of fixed capital .....	0.0	0.0	0.0	0.0	0.0	-
A24	Interest .....	1,568.9	33,160.8	41,348.9	849.3	11,162.7	3,280
A25	Subsidies .....	0.0	0.0	0.0	0.0	0.0	-
A26	Grants .....	16,674.0	112,992.0	25,058.2	94,299.7	13,402.6	25,009
A27	Social benefits .....	35,164.7	35,081.8	54,032.1	42,374.7	44,830.1	77,408
A28	Other expense .....	4,814.1	12,825.8	16,286.3	20,786.3	11,379.7	15,234
<b>GOB</b>	<b>Gross operating balance (1-2+23+NOBz) .....</b>	<b>406,827.8</b>	<b>268,722.6</b>	<b>669,626.6</b>	<b>960,124.4</b>	<b>616,216.7</b>	<b>472,488</b>
<b>NOB</b>	<b>Net operating balance (1-2+NOBz) <sup>c/</sup> .....</b>	<b>406,827.8</b>	<b>268,722.6</b>	<b>669,626.6</b>	<b>960,124.4</b>	<b>616,216.7</b>	<b>472,488</b>
<b>TRANSACTIONS IN NONFINANCIAL ASSETS:</b>							
<b>A31</b>	<b>Net Acquisition of Nonfinancial Assets .....</b>	<b>137,749.8</b>	<b>172,074.2</b>	<b>116,120.5</b>	<b>94,659.5</b>	<b>99,933.1</b>	<b>156,629</b>
A311	Fixed assets .....	136,851.3	154,844.7	112,258.5	86,654.9	97,392.5	141,062
A312	Change in inventories .....	0.0	0.0	0.0	0.0	0.0	-
A313	Valuables .....	0.0	0.0	0.0	0.0	0.0	-
A314	Nonproduced assets .....	898.5	17,229.5	3,862.0	8,004.6	2,540.6	15,567
<b>NLB</b>	<b>Net lending / borrowing (1-2+NOBz-31) .....</b>	<b>269,078.1</b>	<b>96,648.4</b>	<b>553,506.1</b>	<b>865,465.0</b>	<b>516,283.6</b>	<b>315,859</b>
<b>TRANSACTIONS IN FINANCIAL ASSETS AND LIABILITIES (FINANCING):</b>							
<b>A32</b>	<b>Net acquisition of financial assets .....</b>	<b>-27,438.1</b>	<b>-266,577.6</b>	<b>506,260.7</b>	<b>263,488.9</b>	<b>599,586.1</b>	<b>211,548</b>
A321	Domestic .....	-27,438.1	-266,577.6	506,260.7	263,488.9	599,586.1	211,548
A322	Foreign .....	0.0	0.0	0.0	0.0	0.0	-
<b>A33</b>	<b>Net incurrence of liabilities .....</b>	<b>-297,124.8</b>	<b>-431,438.5</b>	<b>-712,405.8</b>	<b>-933,260.2</b>	<b>-91,695.7</b>	<b>147,427</b>
A331	Domestic .....	-321,496.7	-432,286.3	-693,372.6	-955,148.6	-53,024.7	152,596
A332	Foreign .....	24,371.8	847.8	-19,033.2	21,888.4	-38,671.0	5,170

a/ Consolidation of budgetary, extrabudgetary, and social security funds (columns 1, 2, 3)

b/ Consolidation of central government, state governments, and local governments (columns 5, 6, 7).

c/ The net operating balance should *only* be calculated if consumption of fixed capital (23) has a nonzero value. Otherwise, only the gross operating balance should be calculated

**ចំណាំ**



កាលបរិច្ឆេទទទួលទិន្នន័យដែលប្រើសម្រាប់ស្ថិតិហិរញ្ញវត្ថុ (TOFE) ខែ មិថុនា ឆ្នាំ ២០១៥ មានដូចខាងក្រោម:

1. ទិន្នន័យចំណូលថ្នាក់ជាតិ (ស្ថាប័នកណ្តាល និង មន្ទីរតាមខេត្ត) ត្រឹមថ្ងៃទី ២៤ ខែ កក្កដា ឆ្នាំ ២០១៥
2. តារាងតុល្យភាពថ្នាក់ជាតិ ត្រឹមថ្ងៃទី ១៨ ខែ កក្កដា ឆ្នាំ ២០១៥
3. តារាងតុល្យភាព (មន្ទីរតាមខេត្ត និង ក្រុង) ត្រឹមថ្ងៃទី ២៤ ខែ កក្កដា ឆ្នាំ ២០១៥
4. ទិន្នន័យចំណាយ ត្រឹមថ្ងៃទី ២៣ ខែ កក្កដា ឆ្នាំ ២០១៥
5. ទិន្នន័យកម្ចី និង អំណោយ ADB ត្រឹមថ្ងៃទី ២៧ ខែ កក្កដា ឆ្នាំ ២០១៥ និង World Bank ត្រឹមថ្ងៃទី ១៧ ខែ កក្កដា ឆ្នាំ ២០១៥
6. គណនីរដ្ឋាភិបាល (Credit Bank) ត្រឹមថ្ងៃទី ១០ ខែ កក្កដា ឆ្នាំ ២០១៥

