

របាយការណ៍សង្ខេប

ស្តីពី

ប្រតិបត្តិការថវិកា ខែ មេសា ឆ្នាំ ២០១៥



១. សេចក្តីផ្តើម

នៅដើមឆ្នាំ ២០១៥ គិតត្រឹមខែមេសា ស្ថានភាពម៉ាក្រូសេដ្ឋកិច្ចត្រូវការគ្រប់គ្រងនិងមានស្ថិរភាព ដូចជា ស្ថេរភាពអត្រាប្តូរប្រាក់ និង អតិផរណាមានកម្រិតទាប។ ចំណែកសកម្មភាពសេដ្ឋកិច្ចនៅតាមវិស័យនីមួយៗ នៅតែ បន្តកើនឡើង ដូចជាមានការកើនឡើងទាបជាងការរំពឹងទុកផ្នែកនាំចេញផលិតផលកសិកម្ម និងផលិតផល ឧស្សាហកម្មនានា និងការកើនឡើងការនាំចូលសំភារៈសំណង់ ទោះបីជាមានការថយចុះបន្តិចលើ វិស័យទេសចរណ៍ ក៏ដោយ ។ ចំណែកវិស័យសារពើពន្ធនៅបន្តកើនឡើង ដោយសារការខិតខំបង្កើនប្រសិទ្ធភាពលើការប្រមូលពន្ធនិង ការចំណាយត្រូវបានបន្តត្រួតពិនិត្យយ៉ាងម៉ត់ចត់ក្នុងន័យបង្កើនប្រសិទ្ធភាព, សន្សំសំចៃថវិកា និងការផ្តល់សេវាអោយ កាន់តែប្រសើរឡើង។

២. ការអនុវត្តចំណូល¹

នៅខែ មេសា ឆ្នាំ ២០១៥ នៅរដ្ឋបាលកណ្តាលចំណូលក្នុងស្រុកអនុវត្តបានចំនួន ១.៣៣១,៧១ ពាន់លាន រៀល គឺខ្ពស់ជាង ២៣,១១% ធៀបនឹងខែ មេសា ឆ្នាំ ២០១៤។ ការកើនឡើងនេះ គឺដោយសារការកើនឡើងនៃ ចំណូលរបស់ស្ថាប័នបីធំៗគឺ អគ្គនាយកដ្ឋានពន្ធដារ ៣៩,៩៨% និង អគ្គនាយកដ្ឋានគយ និងរដ្ឋាករកម្ពុជា ២៧,០១% និង អគ្គនាយកដ្ឋានឧស្សាហកម្មហិរញ្ញវត្ថុ ៣៣,៣១%។

នៅខែ មេសា ឆ្នាំ ២០១៥ ចំណូលចរន្តអនុវត្តបាន ១.៣២៧,៥៥ ពាន់លានរៀល គឺខ្ពស់ជាង ២២,៨៥% បើធៀបនឹងខែ មេសា ឆ្នាំ ២០១៤ ក្នុងនោះ ចំណូលសារពើពន្ធបានកើនឡើង ៣៤,៥៧%។ ចំណូលពន្ធផ្ទាល់ អនុវត្តបាន ៦០៦,១៤ ពាន់លានរៀល គឺបានកើនឡើង ៤៤,៤៧% បើធៀបនឹងខែ មេសា ឆ្នាំ ២០១៤ ក្នុងនោះ ការប្រមូលចំណូលពីពន្ធលើប្រាក់បៀវត្សស និង ចំណូលពីពន្ធលើប្រាក់ចំណេញបានកើនឡើង ៣៩,៦៥ % និង ៤៤,២៣ % រៀងគ្នា។ ចំណូលពន្ធប្រយោលអនុវត្តបាន ២៦៣,៧៣ ពាន់លានរៀល គឺទាបជាង ២៩,៥៥% បើធៀបនឹងខែ មេសា ឆ្នាំ ២០១៤។ ចំណែកកង ចំណូលពន្ធពីពាណិជ្ជកម្មក្រៅប្រទេសអនុវត្តបាន ១៥៧,៨៨ ពាន់ លានរៀល គឺខ្ពស់ជាង ១៧,៩៧% បើធៀបនឹង ខែ មេសា ឆ្នាំ ២០១៤ ក្នុងនោះចំណូលពីការនាំចូលបានកើនឡើង ២៤,៦៩%។ ដោយឡែក ចំណូលមិនមែនសារពើពន្ធអនុវត្តបាន ៧៩,០០ ពាន់លានរៀល គឺទាបជាង ៤៨,៣១% បើធៀបនឹង ខែមេសា ឆ្នាំ ២០១៤។

ជាមួយ នៅរយៈពេលបួនខែដើមឆ្នាំ ២០១៥ ចំណូលក្នុងស្រុកអនុវត្តបានចំនួន ៣.៩៦៥,២៥ ពាន់លាន រៀល គឺខ្ពស់ជាង ២,២៤% នៃគោលដៅរយៈពេលបួនខែ² និងបានកើនឡើង ២០,០៨% បើធៀបទៅនឹងរយៈ

¹ ទិន្នន័យចំណូលថ្នាក់ជាតិ និង ចំណូលសាលាខេត្ត គិតត្រឹម ថ្ងៃទី ១៩ ខែ ឧសភា ឆ្នាំ ២០១៥

² គោលដៅប្រមូលរយៈពេលបួនខែ = (ច្បាប់ថវិកាប្រចាំឆ្នាំ/១២)*៤ខែ

ពេលដូចគ្នានៅឆ្នាំ ២០១៤ ក្នុងនោះចំណូលរបស់អគ្គនាយកដ្ឋានពន្ធដារបានកើនឡើង ៤៣,៤៩% អគ្គនាយកដ្ឋាន គយ និង រដ្ឋាករកម្ពុជា និង អគ្គនាយកដ្ឋានទ្រព្យសម្បត្តិរដ្ឋ និង ចំណូលមិនមែនសារពើពន្ធបានកើនឡើង ៧,៧៣% ៩,៧១% រៀងគ្នា រីឯ ចំណូលពីអគ្គនាយកដ្ឋានឧស្សាហកម្មហិរញ្ញវត្ថុក៏បានកើនឡើង ៦,៨៦% ដែរ។ ចំណូលចរន្ត អនុវត្តបាន ៣.៩៥១,២៩ ពាន់លានរៀល គឺខ្ពស់ជាង ២,៥៤% នៃគោលដៅរយៈពេលបួនខែ និងបានកើនឡើង ១៩,៧៤% គឺដោយសារការកើនឡើងនៃចំណូលសារពើពន្ធ ២៣,៣៩% ធៀបទៅនឹងរយៈពេលដូចគ្នាក្នុងឆ្នាំ ២០១៤។ ទន្ទឹមនឹងនេះ ចំណូលមូលធនអនុវត្តបាន ១៣,៩៦ ពាន់លានរៀល គឺខ្ពស់ជាង ៤៨៩,១៧% ធៀបទៅនឹងឆ្នាំ ២០១៤។

៣. ការអនុវត្តចំណាយ³

នៅខែ មេសា ឆ្នាំ ២០១៥ ចំណាយសរុបនៅរដ្ឋបាលកណ្តាលអនុវត្តបាន ៤៩៤,៦៦ ពាន់លានរៀល គឺទាបជាង ៥១,៧១% បើធៀបនឹងខែ មេសា ឆ្នាំ ២០១៤ ដោយសារការថយចុះនៃចំណាយចរន្ត និងចំណាយមូលធន ប្រមាណ ២៧,០១% និង ៨២,៨៨% រៀងគ្នា។

នៅខែ មេសា ឆ្នាំ ២០១៥ ចំណាយចរន្តអនុវត្តបាន ៤១៧,១៣ ពាន់លានរៀល គឺទាបជាង ២៧,០១% បើធៀបនឹងខែ មេសា ឆ្នាំ ២០១៤ ក្នុងនោះ ចំណាយចរន្តសម្រាប់ក្រសួងអាទិភាពអនុវត្តទាបជាង ៣១,៩១%។ ជាមួយ នៅរយៈពេលបួនខែដើមឆ្នាំ២០១៥ ចំណាយរបស់ក្រសួងអាទិភាពអនុវត្តបាន ៣៩៨.០៦៣ លានរៀល គឺ ទាបជាង ៧,២១% ធៀបនឹងគោលដៅរយៈពេលបួន ខែ ឬ អនុវត្តទាបជាង ២៥,៨៦% បើធៀប ទៅនឹង ឆ្នាំ២០១៤។ តាមការកត់សម្គាល់ការអនុវត្តយឺតនៅដើមឆ្នាំ ២០១៥ នេះ ដោយសារផលប៉ះពាល់ដោយអន្តរាគមន៍ពី ការអនុវត្តកំណែទម្រង់ថវិកា តាមរយៈការធ្វើវិមជ្ឈការដែលល្បឿននៃការស្រូបយកនៅមានកម្រិត ក្នុងចំណោម នោះ ក្រសួងមួយចំនួនបានបន្ថយល្បឿននៃការចំណាយដូចជា៖ ចំណាយក្រសួងអប់រំយុវជន និងកីឡាអនុវត្តទាប ជាង ២៨,៨៣% ចំណាយក្រសួងយុត្តិធម៌ ១៤,៩៧% ចំណាយក្រសួងអភិវឌ្ឍន៍ ជនបទ ៥៣,៦៨% ចំណាយរបស់ ក្រសួងកិច្ចការនារី ១៣,៥៨% ចំណាយក្រសួងសុខាភិបាល ១៧,១៧% ចំណាយក្រសួងការងារ និងបណ្តុះ បណ្តាលវិជ្ជាជីវៈ ៩,៧៤% និង ចំណាយក្រសួងកសិកម្មរុក្ខាប្រមាញ់ និងនេសាទ ៨,៦៤%។ ប៉ុន្តែ ចំណាយក្រសួង រៀបចំដែនដីនគរូបនីយកម្ម និងសំណង់បានកើនឡើង ១២,២១% ។

ជាមួយនៅដើមឆ្នាំ ២០១៥នេះ ចំណាយសរុបអនុវត្តបានចំនួន ២.៤៤១,០៣ ពាន់លានរៀល គឺទាបជាង ១៦,៦១% នៃគោលដៅរយៈពេលបួនខែ ឬ ថយចុះ ៣២,៩៩% ធៀបទៅនឹងរយៈពេលដូចគ្នាក្នុងឆ្នាំ ២០១៤។

៤. តុល្យភាពថវិកា⁴

នៅខែ មេសា ឆ្នាំ ២០១៥ តុល្យភាពថវិកាចរន្តអតិរេកសាច់ប្រាក់មានចំនួន ៣២៦,៨១ ពាន់លានរៀល។ ជាមួយ នៅរយៈពេលបួនខែដើមឆ្នាំ ២០១៥ តុល្យភាពថវិកាចរន្តអតិរេកសាច់ប្រាក់មានចំនួន ១.២២០,៨៥ ពាន់ លានរៀល។

³ ទិន្នន័យចំណាយទទួលបានត្រឹម ថ្ងៃទី ០៨ ខែ ឧសភា ឆ្នាំ ២០១៥ និង ទិន្នន័យ តុល្យភាពថ្នាក់ជាតិ បានត្រឹម ថ្ងៃទី ២៦ ខែ ឧសភា ឆ្នាំ ២០១៥ និងទិន្នន័យតុល្យភាព (មន្ទីរពេទ្យ និង ក្រុង) បានត្រឹម ថ្ងៃទី ១៨ ខែ ឧសភា ឆ្នាំ ២០១៥

⁴ ទិន្នន័យ ADB គិតត្រឹមថ្ងៃទី ២២ ខែ ឧសភា ឆ្នាំ ២០១៥ ទិន្នន័យ WB គិតត្រឹមថ្ងៃទី ១៨ ខែ ឧសភា ឆ្នាំ ២០១៥

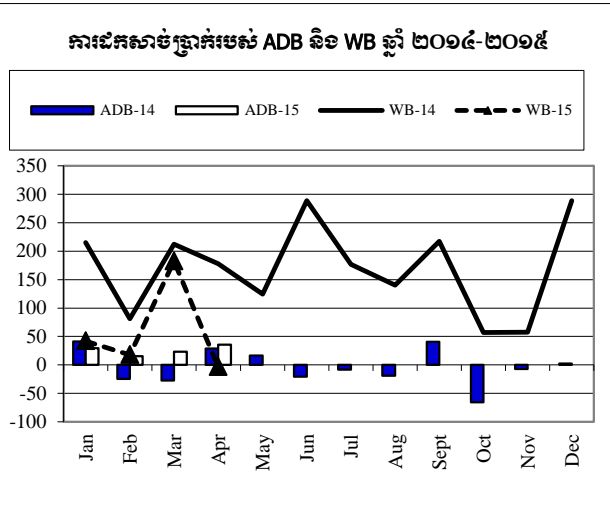
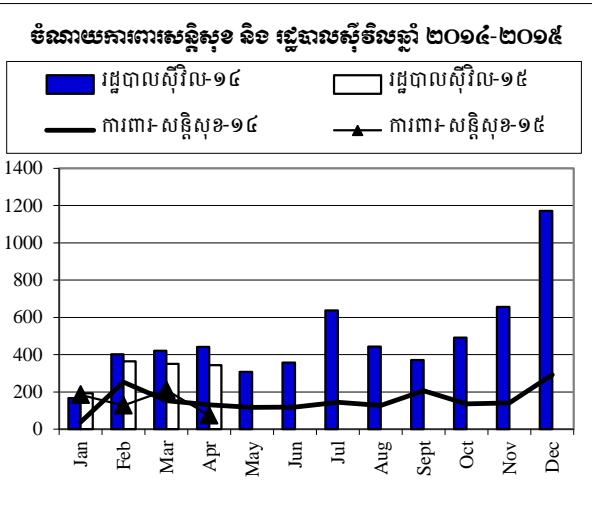
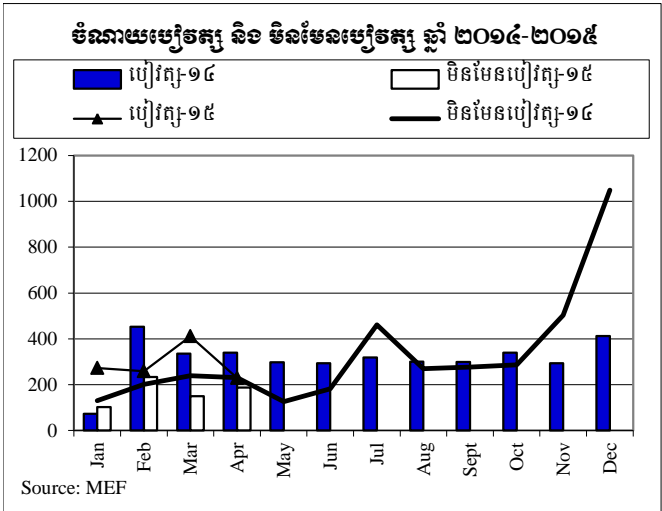
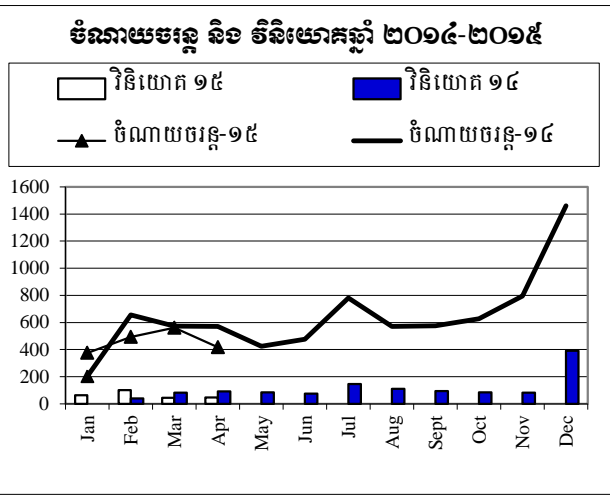
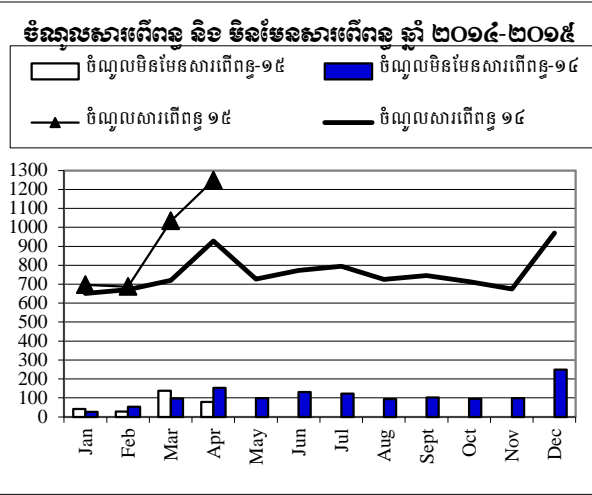
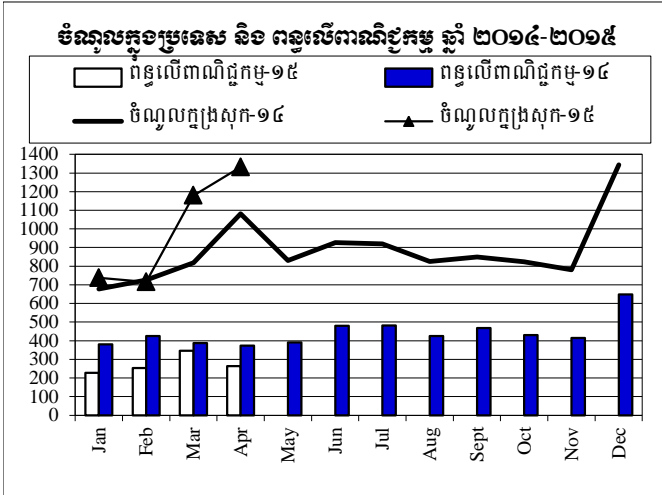
៥. សន្និដ្ឋាន

នៅដើមឆ្នាំ ២០១៥ នេះ ក្រសួងសេដ្ឋកិច្ច និងហិរញ្ញវត្ថុនៅតែបន្តអនុវត្តយ៉ាងសកម្មនូវការងារកំណែទម្រង់ ឱ្យមានប្រសិទ្ធភាពទាំងផ្នែកចំណូលនិងចំណាយ ដោយបានឈានមួយជំហានធំលើការងារវិសហមជ្ឈការហិរញ្ញវត្ថុ។ លទ្ធផល ការប្រមូលចំណូល នៅដើមឆ្នាំ ២០១៥ នេះ ប្រព្រឹត្តទៅតាមការគ្រោងទុក ចំណែក ចំណាយមានល្បឿន យឺតបន្តិច គឺដោយសារនៅក្នុងឆ្នាំ២០១៥ នេះមានការរឹតបន្តឹងនីតិវិធីចំណាយក្នុងកំណែទម្រង់ហិរញ្ញវត្ថុសាធារណៈ ក៏ដូចជាជំរុញការផ្តល់ប្រាក់បៀវត្សបានទាន់ពេលវេលា ។



ការប្រៀបធៀបចំណូល និង ចំណាយ ឆ្នាំ ២០១៤-២០១៥

គិតជា ពាន់លានរៀល



តារាងប្រតិបត្តិការហិរញ្ញវត្ថុ ២០១៥ TOFE: BUDGET IMPLEMENTATION FOR 2015

Billions of Riels	2015 C.B.L.	Implementation 4months 33.33%	Jan-15	Feb-15	Mar-15	Apr-15	May-15	Jun-15	Jul-15	Aug-15	Sep-15	Oct-15	Nov-15	Dec-15
I. DOMESTIC REVENUE	11,148.23	35.57%	3,965.25	737.85	716.00	1,179.68	1,331.71							
I.CURRENT REVENUE	11,014.64	35.87%	3,951.29	737.85	715.35	1,170.54	1,327.55							
a. TAX REVENUE	9,548.39	38.39%	3,665.36	696.88	687.11	1,032.83	1,248.54							
Domestic tax revenue	7,587.69	40.77%	3,093.47	569.84	554.30	878.67	1,090.66							
Direct Tax (income tax, profits tax)	2,069.00	58.22%	1,204.49	165.09	117.76	315.49	606.14							
Indirect Tax	3,420.00	31.95%	1,092.71	228.33	254.08	346.58	263.73							
Excise Tax	1,953.40	38.15%	745.15	162.75	171.48	202.29	208.62							
o.w/ - Excise Tax on specific goods	517.00	37.24%	192.54	37.56	49.06	49.76	56.16							
o.w/ -Special Excise Tax(petroleum,others)	1,363.40	39.26%	535.30	119.56	119.71	146.79	149.24							
o.w/ - Excise Tax on specific services	73.00	23.72%	17.31	5.62	2.72	5.75	3.22							
Taxes on specific services	95.31	32.83%	31.29	6.85	6.52	7.94	9.98							
Taxes on goods & services or activities	26.38	4.47%	1.18	0.03	0.32	0.76	0.06							
Other tax revenues	23.60	79.04%	18.65	6.80	4.13	5.60	2.13							
Taxes on international trade	1,960.70	29.17%	571.89	127.03	132.81	154.16	157.88							
Taxes and duties on imports	1,671.40	31.74%	530.51	121.64	124.07	140.12	144.68							
o.w/ -Customs duties and taxes	1,102.00	34.83%	383.79	94.61	85.48	104.63	99.07							
-Customs fees	51.00	36.56%	18.64	5.18	4.58	4.45	4.43							
-Oil product duties	260.00	25.45%	66.17	10.72	17.51	14.69	23.25							
-Additional tax on oil product - Road maintenance	230.00	24.12%	55.47	9.58	15.04	14.40	16.45							
-fines	26.00	24.77%	6.44	1.55	1.47	1.95	1.48							
Taxes and duties on exports	289.30	14.31%	41.38	5.39	8.75	14.04	13.20							
o.w/ -Customs duties on rubber exports	30.00	19.17%	5.75	2.62	1.28	0.02	1.84							
-Duties on export quotas	2.80	16.98%	0.48	0.09	0.09	0.19	0.10							
b. NON TAX REVENUE	1,466.25	19.50%	285.92	40.97	28.24	137.71	79.00							
State Property Revenue	124.34	5.64%	7.01	0.78	0.59	1.64	4.01							
Concession and rental land	113.61	3.40%	3.87	0.78	0.54	1.64	0.91							
Public Enterprises Income	10.73	29.33%	3.15	-	0.05	-	3.09							
Income from Sales, Rental of Properties and Services	1,255.03	20.09%	252.08	37.88	26.74	124.58	62.87							
Market establishments	474.38	14.09%	66.83	2.22	16.33	36.71	11.36							
Nonmarket establishments	32.32	35.40%	11.44	2.25	2.63	3.81	2.76							
Administrative fees	670.15	23.15%	155.14	31.43	5.64	78.32	39.75							
Rental income from invested assets	16.29	21.56%	3.51	0.95	0.90	0.39	1.27							
Sales of Services	61.88	24.49%	15.15	1.04	1.04	5.35	7.74							
Other non tax	86.88	30.88%	26.83	2.31	0.91	11.50	12.12							
o.w/ Other exceptional revenues	-	-	0.51	0.02	-	0.07	0.42							
2. CAPITAL REVENUE	133.59	10.45%	13.96	-	0.66	9.14	4.17							
Other financial investments	133.59	10.45%	13.96	-	0.66	9.14	4.17							
II. BUDGET EXPENDITURE	14,598.66	16.72%	2,441.03	510.65	625.60	810.13	494.66							
1. CURRENT EXPENDITURE	9,275.16	19.90%	1,845.78	375.81	492.38	560.46	417.13							
a. Wages	4,566.41	25.50%	1,164.62	265.94	258.17	410.97	229.54							
Personnel charges-civil administrative	2,945.35	22.97%	676.49	158.10	143.31	203.97	171.11							
o.w/ Diplomatic salary	3.43	26.76%	0.92	-	-	0.92	-							
Personnel charges-national defence and security	1,621.06	30.57%	495.55	115.25	114.86	207.01	58.43							
b. Non wage	4,708.75	14.47%	681.15	109.87	234.21	149.48	187.59							
Purchases	1,184.96	10.62%	125.89	68.86	19.23	12.19	25.61							
Maintenance supplies	274.07	2.36%	6.47	-	1.76	1.58	3.13							
Office supplies	170.62	2.16%	3.69	-	1.01	1.51	1.17							
Food and agricultural products	128.56	29.48%	37.89	11.00	13.08	1.33	12.48							
Clothing and distinctions	122.58	1.86%	2.28	-	0.81	0.88	0.59							
Small tools, material, furniture and equip.	234.57	27.61%	64.76	57.86	2.45	2.47	1.98							
Water and energy	128.34	8.06%	10.34	-	0.11	4.42	5.81							
Services	1,214.05	13.04%	158.30	17.95	55.02	47.62	37.71							
o.w/ - Building rentals of expenses	13.25	53.21%	7.05	-	0.89	5.83	0.33							
-Maintenance and repairs	637.28	9.98%	63.61	14.78	27.02	14.69	7.12							
Financial charges	276.38	28.28%	78.15	1.92	33.42	41.35	1.46							
-Interests on external debt	276.38	27.83%	76.93	1.57	33.16	41.35	0.85							
Social Benefit	730.63	8.77%	64.04	4.46	13.55	21.55	24.49							

តារាងប្រតិបត្តិការហិរញ្ញវត្ថុឆ្នាំ ២០១៥ TOFE: BUDGET IMPLEMENTATION FOR 2015

Billions of Riels	2015 C.B.L.	Implementation 4months 33.33%	Jan-15	Feb-15	Mar-15	Apr-15	May-15	Jun-15	Jul-15	Aug-15	Sep-15	Oct-15	Nov-15	Dec-15
-Social Assistance to citizens	641.16	6.76%	43.31	2.71	6.06	16.00	18.54							
-Social Assistance to social and cultural entities	89.16	23.25%	20.73	1.75	7.49	5.55	5.94							
Grants	843.41	29.53%	249.02	16.67	112.99	25.06	94.30							
Other non wage	459.33	1.25%	5.75	-	-	1.72	4.02							
2. CAPITAL	5,323.50	11.18%	595.26	134.84	133.22	249.67	77.52							
Domestic Financing	1,636.50	15.44%	252.65	63.50	99.73	43.81	45.60							
Tangible fixed assets and land	1,604.10	15.75%	252.65	63.50	99.73	43.81	45.60							
External assistance (Project)	3,687.00	9.29%	342.61	71.33	33.49	205.87	31.92							
CURRENT DEF/SURPL.comt (I.1-II.1)	1,739.48	121.04%	2,105.51	362.04	222.97	610.09	910.41							
OVERALL DEF/SURPL.comt (I-II)	(3,450.43)	-44.17%	1,524.21	227.20	90.41	369.55	837.06							
3. Expenditure adjustments	-		(884.65)	(98.19)	(276.40)	73.54	(583.60)							
Civil administration			(884.65)	(98.19)	(276.40)	73.54	(583.60)							
CURRENT DEF/SURPL.cash(comt.+3)	1,739.48	70.18%	1,220.85	263.85	(53.43)	683.63	326.81							
OVERALL DEF/SURPL.cash (com.+3)	(3,450.43)	-18.54%	639.56	129.01	(186.00)	443.10	253.45							
III. FINANCING	3,450.43	-18.54%	(639.56)	(129.01)	186.00	(443.10)	(253.45)							
I. FOREIGN FINANCING	6,700.43	3.47%	232.23	66.21	6.74	159.27	159.27							
a. Budget support	300.00	0.00%	-	-	-	-	-							
b. Project aid	6,837.00	4.29%	293.16	71.95	17.44	203.78	203.78							
Spent	6,837.00	4.72%	322.38	75.55	40.16	206.67	206.67							
-Grants	3,687.00	0.00%	-	-	-	-	-							
-Debt and related liabilities	3,150.00	10.88%	342.61	71.33	33.49	205.87	31.92							
Foreign borrowing	3,150.00	10.88%	342.61	71.33	33.49	205.87	31.92							
Foreign borrowings from multilateral agencies	3,150.00	10.88%	342.61	71.33	33.49	205.87	31.92							
Foreign borrowings from bilateral agencies	-	-	-	-	-	-	-							
Pending			8.35	0.61	(16.05)	(2.09)	25.87							
c. Amortization on external debts	(436.57)	15.85%	(69.21)	(5.74)	(10.70)	(44.51)	(8.27)							
2. DOMESTIC FINANCING	100.00	-1796.89%	(1,796.89)	(215.22)	(162.11)	(883.07)	(536.50)							
a. Net bank financing (monetary survey)	100.00	-1386.59%	(1,386.59)	10.99	(62.62)	(764.14)	(570.82)							
- Government's deposits	100.00	-1386.59%	(1,386.59)	10.99	(62.62)	(764.14)	(570.82)							
d. Private sectors	-		(446.78)	(222.69)	(87.67)	(100.18)	(36.24)							
- Individual acct. & security deposits	-		(446.78)	(222.69)	(87.67)	(100.18)	(36.24)							
e. \$Acc.-gap between NBC &MEF	-		36.48	(3.51)	(11.81)	(18.75)	70.55							
3. OUTSTANDING OPERATIONS	-		875.59	20.00	341.36	280.70	233.53							
Error			0.00	0.00	0.00	0.00	0.00							
Memorandum Item :			-											
Exchange rate (R/\$)				4.060	4.027	4.010	4.050							
Provincial revenue			248.07	36.04	58.41	107.44	46.18							
o.w. provincial tax revenue	-		191.27	32.45	22.60	102.70	33.52							
o.w. prov. non-tax revenue	-		56.80	3.59	35.82	4.74	12.66							
Provincial expenditure	-		75.30	0.02	7.02	45.47	22.79							
o.w. wage and salary	-		19.15	-	1.67	7.34	10.14							
o.w. non-wage	-		56.15	0.02	5.34	38.13	12.65							
Provincial Balance	-		172.77	36.02	51.40	61.97	23.39							
Contribution from casino and Lottery	-		1.18	0.03	0.32	0.76	0.06							
8 Priority sectors	3,207.52	12.41%	398.06	77.28	78.39	110.03	132.36							

ភ្នំពេញ ថ្ងៃទី ០២ ខែ មិថុនា ឆ្នាំ ២០១៥

អគ្គនាយកនៃអគ្គនាយកដ្ឋាន

ប្រដាននាយកដ្ឋានស្តីពី

ប្រដានការិយាល័យ

គោលនយោបាយសេដ្ឋកិច្ច និងហិរញ្ញវត្ថុសាធារណៈ

ស្តីពីហិរញ្ញវត្ថុសាធារណៈ

ហង វណ្ណ

សេចក្តីសង្ខេបស្តីពីស្ថិតិហិរញ្ញវត្ថុរដ្ឋាភិបាល



ស្ថិតិហិរញ្ញវត្ថុរដ្ឋាភិបាលគឺជាស្ថិតិហិរញ្ញវត្ថុ ដែលផ្តោតទៅលើចំណូល ចំណាយ ទ្រព្យសកម្ម និងបំណុលរបស់រដ្ឋាភិបាល ។ គោលបំណងសំខាន់របស់ស្ថិតិហិរញ្ញវត្ថុរដ្ឋាភិបាលគឺផ្តល់នូវជាមូលដ្ឋានជាទស្សនទាន ក៏ដូចជាផ្តល់គោលការណ៍សមស្រប សម្រាប់ការវិភាគ ការវាយតម្លៃ ការរៀបចំផែនការ និងគោលនយោបាយរបស់រដ្ឋាភិបាល ពាក់ព័ន្ធនឹងការផ្តល់សេវា និងការបែងចែកចំណូលប្រកបដោយសមធម៌ និងប្រសិទ្ធិភាព ។ អង្គការមូលនិធិរូបិយវត្ថុអន្តរជាតិ (IMF) បានចងក្រងស្តង់ដារស្ថិតិនេះឡើង និងកែសម្រួលជាបន្តបន្ទាប់ ដោយបានបន្ស៊ីអោយមានសង្គតភាពជាមួយនឹងប្រព័ន្ធស្ថិតិផ្សេងៗទៀត ដូចជាប្រព័ន្ធគណនីជាតិ (System of National Accounts) ជញ្ជីងទូទាត់ក្រៅប្រទេស (Balance of Payment) និងទន្ធប្រមូលរូបិយវត្ថុ (Monetary Aggregates) ជាដើម ។ ស្ថិតិហិរញ្ញវត្ថុរដ្ឋាភិបាល (Statement of Government Operations) និងរបាយការណ៍ប្រភពនិងការប្រើប្រាស់សាច់ប្រាក់ (Statement of Sources and Uses of Cash) ។

របាយការណ៍ប្រតិបត្តិការស្ថិតិហិរញ្ញវត្ថុរដ្ឋាភិបាល ជាតារាងស្ថិតិដែលបានធ្វើការកត់ត្រាលទ្ធផលតាមមូលដ្ឋានគណនីបង្ករ (Accrual Basic) នៅគ្រប់អន្តរកម្ម ក្នុងរយៈពេលគណនីយកម្មរបស់រដ្ឋាភិបាល រួមមានអន្តរកម្មដែលមានឥទ្ធិពលទៅលើទ្រព្យសម្បត្តិសុទ្ធ ដូចជាប្រតិបត្តិការចំណូលនិងចំណាយ អន្តរកម្មនៅក្នុងទ្រព្យមិនមែនហិរញ្ញវត្ថុ ដែលនាំអោយមានបម្រែបម្រួលទ្រព្យមិនមែនហិរញ្ញវត្ថុ និងអន្តរកម្មក្នុងទ្រព្យហិរញ្ញវត្ថុនិងហិរញ្ញប្បទានដែលនាំអោយមានបម្រែបម្រួលទ្រព្យជាហិរញ្ញវត្ថុ និងបំណុល ។

របាយការណ៍ប្រភពនិងការប្រើប្រាស់សាច់ប្រាក់ គឺជារបាយការណ៍បង្ហាញអំពីសកម្មភាពប្រតិបត្តិការលំហូរសាច់ប្រាក់ ដោយកត់ត្រាតាមមូលដ្ឋានគណនីសាច់ប្រាក់ (Cash Basic) ។ របាយការណ៍នេះមានសារៈសំខាន់ណាស់ក្នុងការគ្រប់គ្រងសាច់ប្រាក់ប្រើប្រាស់របស់រដ្ឋាភិបាល ។ របាយការណ៍ប្រភព និងការប្រើប្រាស់សាច់ប្រាក់នេះគឺជាការសរុបសាច់ប្រាក់ ដែលបានមកពីប្រតិបត្តិការចរន្ត អន្តរកម្មទ្រព្យមិនមែនហិរញ្ញវត្ថុ និងអន្តរកម្មទាក់ទងទៅនឹងទ្រព្យហិរញ្ញវត្ថុ និងបំណុល ។ របាយការណ៍ប្រភពនិងការប្រើប្រាស់សាច់ប្រាក់ ឆ្លុះបញ្ចាំងអំពីការកត់ត្រា នៅពេលដែលមានប្រតិបត្តិការសាច់ប្រាក់ ។

ដោយផ្អែកលើមូលដ្ឋានប្រព័ន្ធគណនេយ្យ និងមូលដ្ឋាននៃការកត់ត្រាបច្ចុប្បន្ន ក្រសួងសេដ្ឋកិច្ច និងហិរញ្ញវត្ថុបានរៀបចំស្តង់ដារ GFS តាមទម្រង់របាយការណ៍ប្រតិបត្តិការហិរញ្ញវត្ថុរដ្ឋាភិបាល និងអមដោយតារាងប្រតិបត្តិការតាមផ្នែកចំនួនបីគឺចំណូល ចំណាយ និងទ្រព្យនិងបំណុល ។



Millions of Riels, Fiscal year ends December 31

STATEMENT OF GOVERNMENT OPERATIONS												
	Jan-15	Feb-15	Mar-15	Apr-15	May-15	Jun-15	Jul-15	Aug-15	Sep-15	Oct-15	Nov-15	Dec-15
Accounting method:	Non Cash	Non Cash	Non Cash	Non Cash	Non Cash	Non Cash	Non Cash	Non Cash	Non Cash	Non Cash	Non Cash	Non Cash
TRANSACTIONS AFFECTING NET WORTH:												
A1 Revenue	737,847.9	715,349.9	1,170,542.6	1,327,564.8	0.0	0.0	0.0	0.0	0.0	0.0	0.0	0.0
A11 Taxes	690,497.3	683,426.4	1,028,623.6	1,247,195.4	0.0	0.0	0.0	0.0	0.0	0.0	0.0	0.0
A12 Social contributions	0.0	0.0	0.0	0.0	0.0	0.0	0.0	0.0	0.0	0.0	0.0	0.0
A13 Grants	1,952.6	0.0	3,124.9	39.0	0.0	0.0	0.0	0.0	0.0	0.0	0.0	0.0
A14 Other revenue	45,398.0	31,923.4	138,794.0	80,330.4	0.0	0.0	0.0	0.0	0.0	0.0	0.0	0.0
A2 Expense	375,810.1	492,379.0	558,742.7	413,109.9	0.0	0.0	0.0	0.0	0.0	0.0	0.0	0.0
A21 Compensation of employees	230,775.5	224,066.4	362,346.0	191,482.3	0.0	0.0	0.0	0.0	0.0	0.0	0.0	0.0
A22 Use of goods and services	86,812.9	74,252.1	59,805.7	63,317.6	0.0	0.0	0.0	0.0	0.0	0.0	0.0	0.0
A23 Consumption of fixed capital	0.0	0.0	0.0	0.0	0.0	0.0	0.0	0.0	0.0	0.0	0.0	0.0
A24 Interest	1,568.9	33,160.8	41,348.9	849.3	0.0	0.0	0.0	0.0	0.0	0.0	0.0	0.0
A25 Subsidies	0.0	0.0	0.0	0.0	0.0	0.0	0.0	0.0	0.0	0.0	0.0	0.0
A26 Grants	16,674.0	112,992.0	25,058.2	94,299.7	0.0	0.0	0.0	0.0	0.0	0.0	0.0	0.0
A27 Social benefits	35,164.7	35,081.8	54,032.1	42,374.7	0.0	0.0	0.0	0.0	0.0	0.0	0.0	0.0
A28 Other expense	4,814.1	12,825.8	16,151.8	20,786.3	0.0	0.0	0.0	0.0	0.0	0.0	0.0	0.0
GOB Gross operating balance (1-2+23+NOBz)	362,037.7	222,970.9	611,799.9	914,455.0	0.0	0.0	0.0	0.0	0.0	0.0	0.0	0.0
NOB Net operating balance (1-2+NOBz)^{c/}	362,037.7	222,970.9	611,799.9	914,455.0	0.0	0.0	0.0	0.0	0.0	0.0	0.0	0.0
TRANSACTIONS IN NONFINANCIAL ASSETS:												
A31 Net Acquisition of Nonfinancial Assets	134,839.3	133,219.6	249,674.5	77,523.4	0.0	0.0	0.0	0.0	0.0	0.0	0.0	0.0
A311 Fixed assets	133,940.8	115,990.1	245,812.5	69,518.8	0.0	0.0	0.0	0.0	0.0	0.0	0.0	0.0
A312 Change in inventories	0.0	0.0	0.0	0.0	0.0	0.0	0.0	0.0	0.0	0.0	0.0	0.0
A313 Valuables	0.0	0.0	0.0	0.0	0.0	0.0	0.0	0.0	0.0	0.0	0.0	0.0
A314 Nonproduced assets	898.5	17,229.5	3,862.0	8,004.6	0.0	0.0	0.0	0.0	0.0	0.0	0.0	0.0
NLB Net lending / borrowing (1-2+NOBz-31)	227,198.5	89,751.2	362,125.4	836,931.6	0.0	0.0	0.0	0.0	0.0	0.0	0.0	0.0
TRANSACTIONS IN FINANCIAL ASSETS AND LIABILITIES (FINANCING):												
A32 Net acquisition of financial assets	-27,478.1	-267,579.6	493,049.7	262,568.9	0.0	0.0	0.0	0.0	0.0	0.0	0.0	0.0
A321 Domestic	-27,478.1	-267,579.6	493,049.7	262,568.9	0.0	0.0	0.0	0.0	0.0	0.0	0.0	0.0
A322 Foreign	0.0	0.0	0.0	0.0	0.0	0.0	0.0	0.0	0.0	0.0	0.0	0.0
A33 Net incurrence of liabilities	-269,960.5	-434,656.7	-569,426.7	-957,949.8	0.0	0.0	0.0	0.0	0.0	0.0	0.0	0.0
A331 Domestic	-336,171.9	-441,399.9	-728,697.5	-1,007,471.7	0.0	0.0	0.0	0.0	0.0	0.0	0.0	0.0
A332 Foreign	66,211.4	6,743.2	159,270.7	49,521.9	0.0	0.0	0.0	0.0	0.0	0.0	0.0	0.0

a/ Consolidation of budgetary, extrabudgetary, and social security funds (columns 1, 2, 3).

b/ Consolidation of central government, state governments, and local governments (columns 5, 6, 7).

c/ The net operating balance should *only* be calculated if consumption of fixed capital (23) has a nonzero value. Otherwise, only the gross operating balance should be calculated.

ចំណាំ



កាលបរិច្ឆេទទទួលទិន្នន័យដែលប្រើសម្រាប់ស្ថិតិហិរញ្ញវត្ថុ (TOFE) ខែ មេសា ឆ្នាំ ២០១៥ មានដូចខាងក្រោម:

1. ទិន្នន័យចំណូលថ្នាក់ជាតិ (ស្ថាប័នកណ្តាល និង មន្ទីរតាមខេត្ត) ត្រឹមថ្ងៃទី ១៩ ខែ ឧសភា ឆ្នាំ ២០១៥
2. តារាងតុល្យភាពថ្នាក់ជាតិ ត្រឹមថ្ងៃទី ២៦ ខែ ឧសភា ឆ្នាំ ២០១៥
3. តារាងតុល្យភាព (មន្ទីរតាមខេត្ត និង ក្រុង) ត្រឹមថ្ងៃទី ១៨ ខែ ឧសភា ឆ្នាំ ២០១៥
4. ទិន្នន័យចំណាយ ត្រឹមថ្ងៃទី ០៨ ខែ ឧសភា ឆ្នាំ ២០១៥
5. ទិន្នន័យកម្ចី និង អំណោយ ADB ត្រឹមថ្ងៃទី ២២ ខែ ឧសភា ឆ្នាំ ២០១៥ និង World Bank ត្រឹមថ្ងៃទី ១៨ ខែ ឧសភា ឆ្នាំ ២០១៥
6. ទិន្នន័យហិរញ្ញប្បទាន (Financing Operation) ត្រឹមថ្ងៃទី ១៩ ខែ ឧសភា ឆ្នាំ ២០១៥

