

របាយការណ៍សង្ខេប

ស្តីពី

ប្រតិបត្តិការថវិកាឆ្នាំ ខែ មីនា ឆ្នាំ ២០១៥



១.សេចក្តីផ្តើម

នៅដើមឆ្នាំ ២០១៥ នេះ សកម្មភាពសេដ្ឋកិច្ចមានដំណើរការល្អ ក្រោមបរិយាកាសនៃស្ថិរភាពម៉ាក្រូសេដ្ឋកិច្ច និងការបន្តការអនុវត្តគោលនយោបាយជាតិមួយចំនួន ។ ការវិនិយោគទុននៅតែបន្តកើនឡើងខ្ពស់ ដូចជាមានការបន្តកើនឡើងខ្ពស់សកម្មភាពសំណង់ ផលិតកម្មមួយចំនួនក្នុងផ្នែកឧស្សាហកម្មនិងកសិកម្ម ទោះបីជាមានការថមថយផលិតកម្មសំលៀកបំពាក់ និង វិស័យទេសចរក៏ដោយ ។ ចំណែកវិស័យហិរញ្ញវត្ថុសាធារណៈការអនុវត្តថវិកាបានប្រព្រឹត្តទៅតាមការគ្រោងដោយបានគាំទ្រនូវការអនុវត្តសេវាសាធារណៈទាន់ពេលវេលា សម្របសម្រួលស្ថិរភាពគោលនយោបាយម៉ាក្រូសេដ្ឋកិច្ច និង គាំទ្រកំណើនឆ្នាំ ២០១៥ ។ ការចំណាយត្រូវបានបន្តត្រួតពិនិត្យយ៉ាង ម៉ត់ចត់ក្នុងន័យបង្កើនប្រសិទ្ធភាពប្រតិបត្តិការសន្សំសំចៃថវិកា និងកែលម្អប្រព័ន្ធផ្តល់ថវិកាអោយកាន់តែប្រសើរឡើង ។

២.ការអនុវត្តចំណូល¹

នៅខែ មីនា ឆ្នាំ ២០១៥ នៅរដ្ឋបាលកណ្តាលចំណូលក្នុងស្រុកអនុវត្តបានចំនួន ១.១៧៩,៦៨ ពាន់លានរៀល គឺខ្ពស់ជាង ៤៤,២៨% ធៀបនឹងខែ មីនា ឆ្នាំ ២០១៤ ។ ការកើនឡើងនេះ គឺដោយសារការកើនឡើងនៃចំណូលរបស់ស្ថាប័នបី ធំៗគឺ អគ្គនាយកដ្ឋានពន្ធដារ ៨៦,១៦% អគ្គនាយកដ្ឋានគយ និងរដ្ឋករកម្ពុជា ១៣,២៥% និង អគ្គនាយកដ្ឋានទ្រព្យ សម្បត្តិរដ្ឋ និង ចំណូលមិនមែនសារពើពន្ធ ៤៨,៨៤% ។

នៅខែ មីនា ឆ្នាំ ២០១៥ ចំណូលចរន្តអនុវត្តបាន ១.១៧០,៥៤ ពាន់លានរៀល គឺខ្ពស់ជាង ៤៣,២៣% បើធៀបនឹងខែ មីនា ឆ្នាំ ២០១៤ ក្នុងនោះ ចំណូលសារពើពន្ធបានកើនឡើង ៤៣,៣៨% និងចំណូលមិនមែនសារពើពន្ធបានកើនឡើង ៤២,០៩% ។ ចំណូលពន្ធផ្ទាល់អនុវត្តបាន ៣១៥,៤៩ ពាន់លានរៀល គឺបានកើនឡើង ៨១,៨៧% បើធៀបនឹងខែ មីនា ឆ្នាំ ២០១៤ ក្នុងនោះការប្រមូលចំណូលពិពន្ធលើប្រាក់បៀវត្ស និង ចំណូលពិពន្ធលើប្រាក់ចំណេញបានកើនឡើង ៥៥,១៨ % និង ៨៩,៣០ % រៀងគ្នា ។ ចំណូលពន្ធប្រយោលអនុវត្តបាន ៣៤៦,៥៨ ពាន់លានរៀល គឺទាបជាង ១០,៤៣% បើធៀបនឹងខែ មីនា ឆ្នាំ ២០១៤ ។ ចំណែកឯចំណូលពន្ធពីពាណិជ្ជកម្មក្រៅប្រទេសអនុវត្តបាន ១៥៤,១៦ ពាន់លានរៀល គឺ ទាបជាង ៣,៦០% បើធៀបនឹង ខែ មីនា ឆ្នាំ ២០១៤ គឺដោយសារការថមថយនៃពាណិជ្ជកម្មក្រៅប្រទេសពិសេស ខាងផ្នែកនាំចេញ។ ចំណូលមិនមែនសារពើពន្ធអនុវត្តបាន ១៣៧,៧១ ពាន់លានរៀល គឺខ្ពស់ជាង ៤២,០៩% ដោយសារការកើនឡើងនៃ ចំណូលពីលិខិតឆ្លងដែននិងទិដ្ឋាការ ១២៧,៥៥% និង ចំណូលមិនមែនពន្ធផ្សេងទៀត (Other Non-tax Revenue) ៨៩,៩២% បើធៀបនឹងខែ មីនា ឆ្នាំ ២០១៤ ។

¹ ទិន្នន័យចំណូលថ្នាក់ជាតិ និង ចំណូលសាលាខេត្ត គិតត្រឹម ថ្ងៃទី ២២ ខែ មេសា ឆ្នាំ ២០១៥

ជាមួយ នៅរយៈពេល៣ខែ ដើមឆ្នាំ ២០១៥ ចំណូលក្នុងស្រុកអនុវត្តបានចំនួន ២.៦៣៣,៥៤ ពាន់លាន រៀល គឺទាបជាង ១,៣៨% នៃគោលដៅរយៈពេលបីខែ^២ ប៉ុន្តែបានកើនឡើង ១៨,៦០% បើធៀបទៅនឹងរយៈ ពេលដូចគ្នានៅឆ្នាំ ២០១៤ ក្នុងនោះចំណូលរបស់អគ្គនាយកដ្ឋានពន្ធដារបានកើនឡើង ៤៥,៩៦% អគ្គនាយកដ្ឋានគយ និង រដ្ឋាករកម្ពុជា និង អគ្គនាយកដ្ឋានទ្រព្យសម្បត្តិរដ្ឋ និង ចំណូលមិនមែនសារពើពន្ធ បានកើនឡើង ១,៩៤% និង ១៧,១៩% រៀងគ្នា ។ ចំណូលចរន្តអនុវត្តបាន ២.៦២៣,៧៤ ពាន់លានរៀល គឺ ទាបជាង ១,១៨% នៃគោលដៅ រយៈពេលបីខែ ប៉ុន្តែបានកើនឡើង ១៨,២៣% គឺដោយសារការកើនឡើងនៃចំណូលសារពើពន្ធ ១៨,៣២% និង ចំណូលមិនមែនសារពើពន្ធ ១៧,២១% ធៀបរយៈពេលដូចគ្នាក្នុង ឆ្នាំ២០១៤ ។ ទន្ទឹមនឹងនេះ ចំណូលមូលធនអនុវត្ត បាន ៩,៨០ ពាន់លានរៀល គឺ ខ្ពស់ជាង ធៀបនឹងរយៈពេលដូចគ្នាក្នុងឆ្នាំ ២០១៤ ។

៣. ការអនុវត្តចំណាយ^៣

នៅខែ មិនា ឆ្នាំ ២០១៥ ចំណាយសរុបនៅរដ្ឋបាលកណ្តាលអនុវត្តបាន ៨១០,៩៤ ពាន់លានរៀល គឺទាបជាង ២៤,៧៥% បើធៀបនឹងខែ មិនា ឆ្នាំ ២០១៤ ដោយសារការថយចុះទាំងចំណាយចរន្ត និងចំណាយ មូលធន ។

នៅខែ មិនា ឆ្នាំ ២០១៥ ចំណាយចរន្តអនុវត្តបាន ៥៦០,៤៦ ពាន់លានរៀល គឺទាបជាង ២,៣២% បើធៀបនឹងខែ មិនា ឆ្នាំ ២០១៤ ក្នុងនោះ ចំណាយចរន្តសម្រាប់ក្រសួងអាទិភាពអនុវត្តបានទាបជាង ២៥,០៥% ។ ជាមួយ ការអនុវត្តថវិកានៅរយៈពេល ៣ខែដើម ឆ្នាំ២០១៥ ចំណាយរបស់ក្រសួងអាទិភាពអនុវត្តបាន ២៦៥,៧០០ លានរៀល គឺ ទាបជាង ២២,៤២% បើធៀបទៅនឹងការអនុវត្តរយៈពេលដូចគ្នាក្នុងឆ្នាំ ២០១៤ ក្នុងនោះ ក្រសួងមួយចំនួនបានបន្ថយល្បឿននៃការចំណាយដូចជា៖ ការថយចុះនៃចំណាយក្រសួងអប់រំយុវជន និងកីឡា ២៥,៦៩% ចំណាយក្រសួងយុត្តិធម៌ ១៤,៧២% ចំណាយក្រសួងអភិវឌ្ឍន៍ជនបទ ៣៥,៧២% និង ចំណាយរបស់ ក្រសួងកិច្ចការនារី ១៩,១១% និង ចំណាយក្រសួងសុខាភិបាល ២១,៩៣% ប៉ុន្តែក្រសួងផ្សេងទៀតមានការកើន ឡើងរួមមាន៖ ការកើនឡើងនៃចំណាយក្រសួងរៀបចំដែនដីនគរូបនីយកម្ម និងសំណង់ ៧,៧២% និង ចំណាយ ក្រសួងការងារ និងបណ្តុះបណ្តាលវិជ្ជាជីវៈ ៦,៣១% និង ចំណាយក្រសួងកសិកម្មរុក្ខាប្រម៉ាញ់ និងនេសាទ ១៣,៣៨% ។

ជាមួយនៅដើមឆ្នាំ ២០១៥នេះ ចំណាយសរុបអនុវត្តបានចំនួន ១.៩៥៨,០៨ ពាន់លានរៀល គឺទាបជាង ១១,២២% នៃគោលដៅរយៈពេលបីខែ ថយចុះ ២៥,២៣% ធៀបទៅនឹងរយៈពេលដូចគ្នាក្នុងឆ្នាំ ២០១៤ ដោយសារ ការពង្រឹងការអនុវត្តថវិកាតាមកម្មវិធី និងការដាក់អនុវត្តអង្គការថវិកាដំបូងនៅឆ្នាំ ២០១៥ នេះ ដែល ធ្វើអោយមានភាពរអាក់រអួលខ្លះៗក្នុងការអនុវត្តថវិការបស់អង្គការទាំងនោះ ។

^២ គោលដៅប្រមូលរយៈពេលបីខែ = (ច្បាប់ថវិកាប្រចាំឆ្នាំ/១២)*៣ខែ
^៣ ទិន្នន័យទទួលបានត្រឹម ០២ ខែ មេសា ឆ្នាំ ២០១៥

៤. តុល្យភាពថវិកា⁴

នៅខែ មីនា ឆ្នាំ ២០១៥ តុល្យភាពថវិកាចរន្តអតិរេកសាច់ប្រាក់ចំនួន ៦៨៣,៦៣ ពាន់លានរៀល ។ ជាមួយ នៅរយៈពេល ៣ខែដើមឆ្នាំ ២០១៥ តុល្យភាពថវិកាចរន្តអតិរេកសាច់ប្រាក់ចំនួន ៨៩៤,០៤ ពាន់លានរៀល ។

៥. សន្និដ្ឋាន

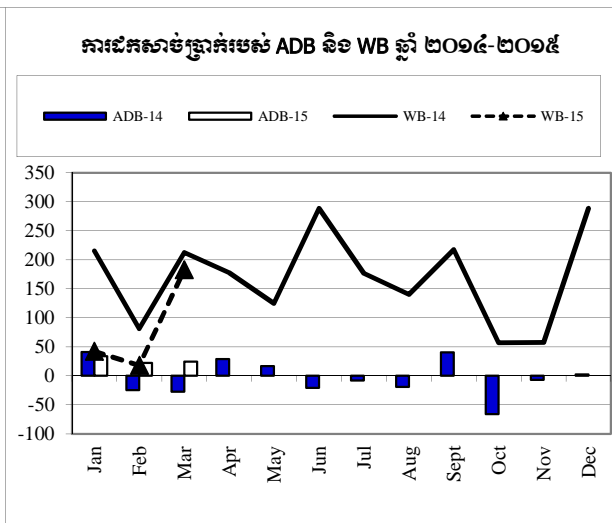
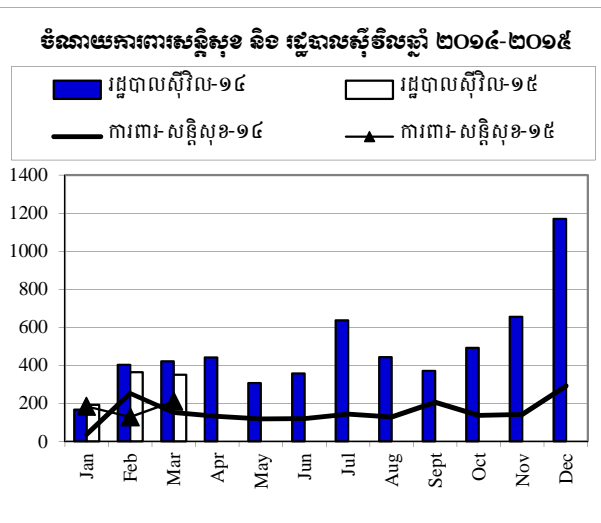
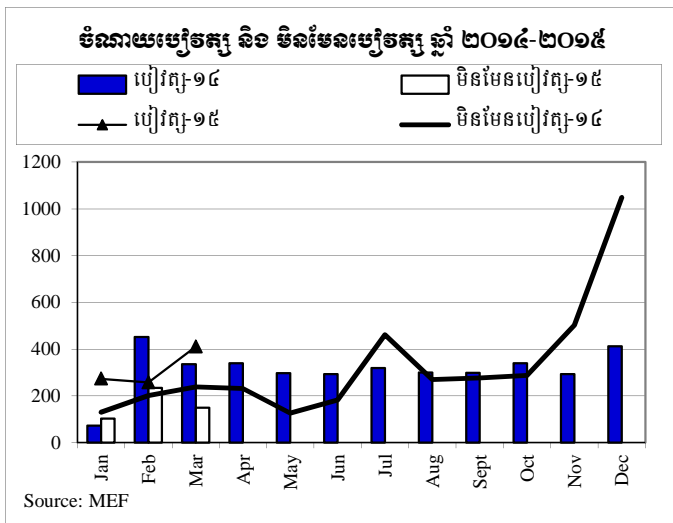
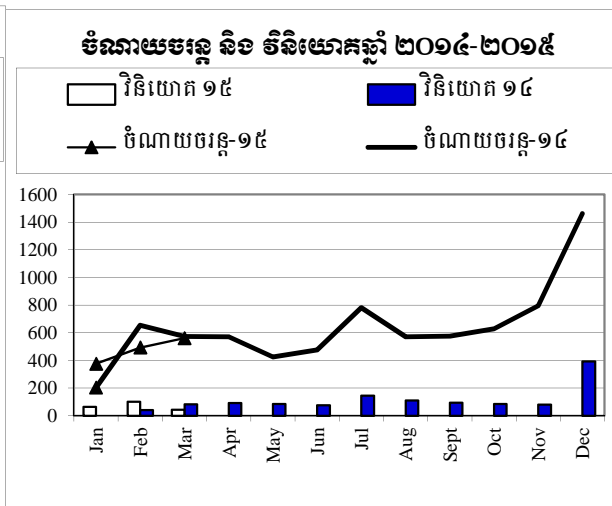
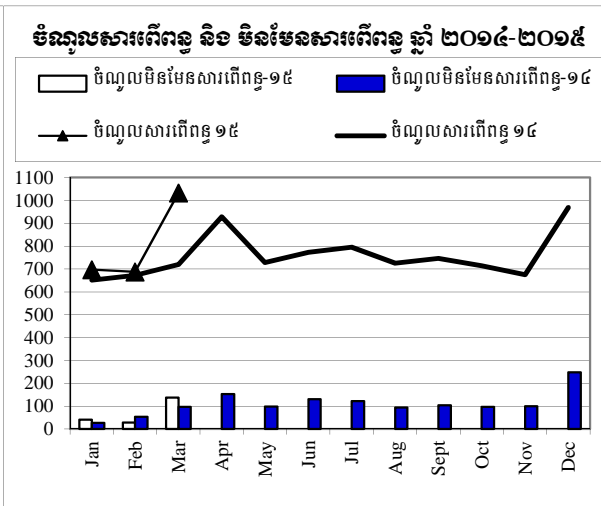
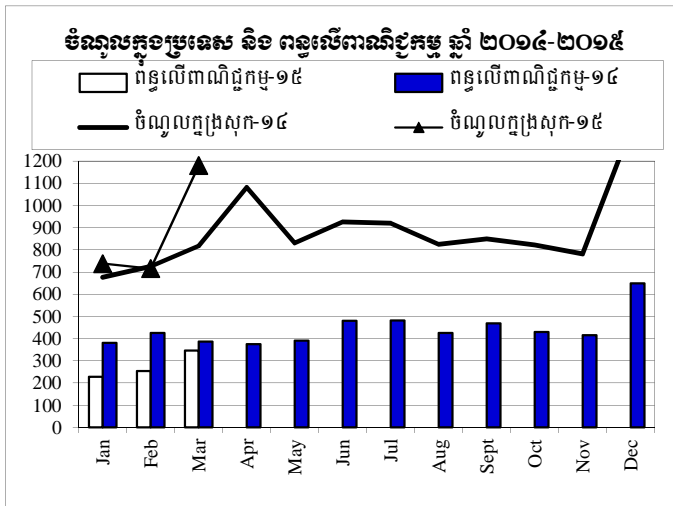
នៅដើមឆ្នាំ ២០១៥ នេះ ក្រសួងសេដ្ឋកិច្ច និងហិរញ្ញវត្ថុនៅតែបន្តអនុវត្តយ៉ាងសកម្មនូវការងារកំណែទម្រង់ ឱ្យមានប្រសិទ្ធភាពទាំងផ្នែកចំណូលនិងចំណាយ ដោយបានឈានមួយជំហានធំលើការងារវិសហមជ្ឈការហិរញ្ញវត្ថុ។ លទ្ធផល ការប្រមូលចំណូល នៅដើមឆ្នាំ ២០១៥ នេះ ប្រព្រឹត្តទៅតាមការគ្រោងទុក ចំណែកចំណាយ ទោះបីជា មានល្បឿនយឺតបន្តិចក៏ស្ថិតក្នុងក្របខ័ណ្ឌរក្សាស្ថិរភាពជាមួយ ជាពិសេស គឺបានជំរុញការផ្តល់ប្រាក់បៀវត្សបានទាន់ ពេលវេលា ។



⁴ ទិន្នន័យ ADB គិតត្រឹមថ្ងៃទី ០៥ ខែ ឧសភា ឆ្នាំ ២០១៥ ទិន្នន័យ WB គិតត្រឹមថ្ងៃទី ៣០ ខែ មេសា ឆ្នាំ ២០១៥

ការប្រៀបធៀបចំណូល និង ចំណាយ ឆ្នាំ ២០១៤-២០១៥

គិតជា ពាន់លានរៀល



តារាងប្រតិបត្តិការហិរញ្ញវត្ថុ ២០១៥ TOFE: BUDGET IMPLEMENTATION FOR 2015

Billions of Riels	2015 C.B.L.	Implementation 3months 25%	Jan-15	Feb-15	Mar-15	Apr-15	May-15	Jun-15	Jul-15	Aug-15	Sep-15	Oct-15	Nov-15	Dec-15
I. DOMESTIC REVENUE	11,148.23	23.6%	2,633.54	737.85	716.00	1,179.68								
I.CURRENT REVENUE	11,014.64	23.8%	2,623.74	737.85	715.35	1,170.54								
a. TAX REVENUE	9,548.39	25.3%	2,416.82	696.88	687.11	1,032.83								
Domestic tax revenue	7,587.69	26.4%	2,002.81	569.84	554.30	878.67								
Direct Tax (income tax, profits tax)	2,069.00	28.9%	598.35	165.09	117.76	315.49								
Indirect Tax	3,420.00	24.2%	828.98	228.33	254.08	346.58								
Excise Tax	1,953.40	27.5%	536.53	162.75	171.48	202.29								
o.w/ - Excise Tax on specific goods	517.00	26.4%	136.38	37.56	49.06	49.76								
o.w/ -Special Excise Tax(petroleum,others)	1,363.40	28.3%	386.06	119.56	119.71	146.79								
o.w/ - Excise Tax on specific services	73.00	19.3%	14.09	5.62	2.72	5.75								
Taxes on specific services	95.31	22.4%	21.31	6.85	6.52	7.94								
Taxes on goods & services or activities	26.38	4.2%	1.11	0.03	0.32	0.76								
Other tax revenues	23.60	70.0%	16.53	6.80	4.13	5.60								
Taxes on international trade	1,960.70	21.1%	414.01	127.03	132.81	154.16								
Taxes and duties on imports	1,671.40	23.1%	385.83	121.64	124.07	140.12								
o.w/ -Customs duties and taxes	1,102.00	25.8%	284.72	94.61	85.48	104.63								
-Customs fees	51.00	27.9%	14.22	5.18	4.58	4.45								
-Oil product duties	260.00	16.5%	42.91	10.72	17.51	14.69								
-Additional tax on oil product - Road maintenance	230.00	17.0%	39.02	9.58	15.04	14.40								
-fines	26.00	19.1%	4.96	1.55	1.47	1.95								
Taxes and duties on exports	289.30	9.7%	28.18	5.39	8.75	14.04								
o.w/ -Customs duties on rubber exports	30.00	13.1%	3.92	2.62	1.28	0.02								
-Duties on export quotas	2.80	13.2%	0.37	0.09	0.09	0.19								
b. NON TAX REVENUE	1,466.25	14.1%	206.92	40.97	28.24	137.71								
State Property Revenue	124.34	2.4%	3.01	0.78	0.59	1.64								
Concession and rental land	113.61	2.6%	2.95	0.78	0.54	1.64								
Public Enterprises Income	10.73	0.5%	0.05	-	0.05	-								
Income from Sales, Rental of Properties and Services	1,255.03	15.1%	189.20	37.88	26.74	124.58								
Market establishments	474.38	11.7%	55.47	2.22	16.53	36.71								
Nonmarket establishments	32.32	26.9%	8.69	2.25	2.63	3.81								
Administrative fees	670.15	17.2%	115.39	31.43	5.64	78.32								
Rental income from invested assets	16.29	13.8%	2.24	0.95	0.90	0.39								
Sales of Services	61.88	12.0%	7.42	1.04	1.04	5.35								
Other non tax	86.88	16.9%	14.71	2.31	0.91	11.50								
o.w/ Other exceptional revenues	-	-	0.09	0.02	-	0.07								
2. CAPITAL REVENUE	133.59	7.3%	9.80	-	0.66	9.14								
Other financial investments	133.59	7.3%	9.80	-	0.66	9.14								
II. BUDGET EXPENDITURE	14,598.66	13.4%	1,958.08	514.86	632.27	810.94								
I. CURRENT EXPENDITURE	9,275.16	15.4%	1,428.65	375.81	492.38	560.46								
a. Wages	4,566.41	20.5%	935.08	265.94	258.17	410.97								
Personnel charges-civil administrative	2,945.35	17.2%	505.38	158.10	143.31	203.97								
o.w/ Diplomatic salary	3.43	26.8%	0.92	-	-	0.92								
Personnel charges-national defence and security	1,621.06	27.0%	437.12	115.25	114.86	207.01								
b. Non wage	4,708.75	10.5%	493.56	109.87	234.21	149.48								
Purchases	1,184.96	8.5%	100.28	68.86	19.23	12.19								
Maintenance supplies	274.07	1.2%	3.34	-	1.76	1.58								
Office supplies	170.62	1.5%	2.52	-	1.01	1.51								
Food and agricultural products	128.56	19.8%	25.41	11.00	13.08	1.33								
Clothing and distinctions	122.58	1.4%	1.69	-	0.81	0.88								
Small tools, material, furniture and equip.	234.57	26.8%	62.78	57.86	2.45	2.47								
Water and energy	128.34	3.5%	4.53	-	0.11	4.42								
Services	1,214.05	9.9%	120.59	17.95	55.02	47.62								
o.w/ - Building rentals of expenses	13.25	50.7%	6.73	-	0.89	5.83								
-Maintenance and repairs	637.28	8.9%	56.49	14.78	27.02	14.69								
Financial charges	276.38	27.7%	76.69	1.92	33.42	41.35								
-Interests on external debt	276.38	27.5%	76.08	1.57	33.16	41.35								
Social Benefit	730.63	5.4%	39.56	4.46	13.55	21.55								

តារាងប្រតិបត្តិការហិរញ្ញវត្ថុឆ្នាំ ២០១៥ TOFE: BUDGET IMPLEMENTATION FOR 2015

Billions of Riels	2015 C.B.L.	Implementation 3months 25%	Jan-15	Feb-15	Mar-15	Apr-15	May-15	Jun-15	Jul-15	Aug-15	Sep-15	Oct-15	Nov-15	Dec-15
-Social Assistance to citizens	641.16	3.9%	24.77	2.71	6.06	16.00								
-Social Assistance to social and cultural entities	89.16	16.6%	14.79	1.75	7.49	5.55								
Grants	843.41	18.3%	154.72	16.67	112.99	25.06								
Other non wage	459.33	0.4%	1.72	-	-	1.72								
2. CAPITAL	5,323.50	9.9%	529.43	139.05	139.89	250.48								
Domestic Financing	1,636.50	12.7%	207.05	63.50	99.73	43.81								
Tangible fixed assets and land	1,604.10	12.9%	207.05	63.50	99.73	43.81								
External assistance (Project)	3,687.00	8.7%	322.38	75.55	40.16	206.67								
CURRENT DEF/SURPL.comt (I-I-II.1)	1,739.48	68.7%	1,195.09	362.04	222.97	610.09								
OVERALL DEF/SURPL.comt (I-II)	(3,450.43)	-19.6%	675.46	222.99	83.73	368.74								
3. Expenditure adjustments	-		(301.05)	(98.19)	(276.40)	73.54								
Civil administration			(301.05)	(98.19)	(276.40)	73.54								
CURRENT DEF/SURPL.cash(comt.+3)	1,739.48	51.4%	894.04	263.85	(53.43)	683.63								
OVERALL DEF/SURPL.cash (com.+3)	(3,450.43)	-10.9%	374.41	124.79	(192.67)	442.29								
III. FINANCING	3,450.43	-10.9%	(374.41)	(124.79)	192.67	(442.29)								
I. FOREIGN FINANCING	6,700.43	3.5%	232.23	66.21	6.74	159.27								
a. Budget support	300.00	0.0%	-	-	-	-								
b. Project aid	6,837.00	4.3%	293.16	71.95	17.44	203.78								
Spent	6,837.00	4.7%	322.38	75.55	40.16	206.67								
-Grants	3,687.00	0.0%	-	-	-	-								
-Debt and related liabilities	3,150.00	10.2%	322.38	75.55	40.16	206.67								
Foreign borrowing	3,150.00	10.2%	322.38	75.55	40.16	206.67								
Foreign borrowings from multilateral agencies	3,150.00	10.2%	322.38	75.55	40.16	206.67								
Pending			(29.22)	(3.60)	(22.72)	(2.90)								
c. Amortization on external debts	(436.57)	14.0%	(60.94)	(5.74)	(10.70)	(44.51)								
2. DOMESTIC FINANCING	100.00	-1248.7%	(1,248.69)	(211.00)	(155.43)	(882.26)								
a. Net bank financing (monetary survey)	100.00	-804.1%	(804.08)	15.20	(55.95)	(763.33)								
- Government's deposits	100.00	-804.1%	(804.08)	15.20	(55.95)	(763.33)								
d. Private sectors	-		(410.54)	(222.69)	(87.67)	(100.18)								
- Individual acct. & security deposits			(410.54)	(222.69)	(87.67)	(100.18)								
e. \$Acc.-gap between NBC &MEF	-		(34.07)	(3.51)	(11.81)	(18.75)								
3. OUTSTANDING OPERATIONS	-		642.06	20.00	341.36	280.70								
Error			0.00	0.00	0.00	0.00								
<i>Memorandum Item :</i>			-											
Exchange rate (R/\$)				4,060	4,027	4,010								
Provincial revenue			201.90	36.04	58.41	107.44								
o.w. provincial tax revenue	-		157.75	32.45	22.60	102.70								
o.w. prov. non-tax revenue	-		44.15	3.59	35.82	4.74								
Provincial expenditure	-		1.70	0.02	1.67	-								
o.w. wage and salary	-		1.67	-	1.67	-								
o.w. non-wage	-		0.02	0.02	-	-								
Provincial Balance	-		200.20	36.02	56.74	107.44								
Contribution from casino and Lottery	-		1.11	0.03	0.32	0.76								
8 Priority sectors	3,207.52	8.3%	265.70	77.28	78.39	110.03								

ភ្នំពេញ ថ្ងៃទី ខែ ឧសភា ឆ្នាំ ២០១៥

អគ្គនាយកដ្ឋានអគ្គនាយកដ្ឋាន

ប្រធាននាយកដ្ឋានស្ថិតិ

ប្រធានការិយាល័យ

គោលនយោបាយសេដ្ឋកិច្ច និងហិរញ្ញវត្ថុសាធារណៈ

ស្ថិតិហិរញ្ញវត្ថុសាធារណៈ

ហង វិសុទ្ធ

សេចក្តីសង្ខេបស្តីពីស្ថិតិហិរញ្ញវត្ថុរដ្ឋាភិបាល



ស្ថិតិហិរញ្ញវត្ថុរដ្ឋាភិបាលគឺជាស្ថិតិហិរញ្ញវត្ថុ ដែលផ្តោតទៅលើចំណូល ចំណាយ ទ្រព្យសកម្ម និងបំណុលរបស់រដ្ឋាភិបាល ។ គោលបំណងសំខាន់របស់ស្ថិតិហិរញ្ញវត្ថុរដ្ឋាភិបាលគឺផ្តល់នូវជាមូលដ្ឋានជាទស្សនទាន ក៏ដូចជាផ្តល់គោលការណ៍សមស្រប សម្រាប់ការវិភាគ ការវាយតម្លៃ ការរៀបចំផែនការ និងគោលនយោបាយរបស់រដ្ឋាភិបាល ពាក់ព័ន្ធនឹងការផ្តល់សេវា និងការបែងចែកចំណូលប្រកបដោយសមធម៌ និងប្រសិទ្ធិភាព ។ អង្គការមូលនិធិរូបិយវត្ថុអន្តរជាតិ (IMF) បានចងក្រងស្តង់ដារស្ថិតិនេះឡើង និងកែសម្រួលជាបន្តបន្ទាប់ ដោយបានបន្ស៊ីអោយមានសង្គតភាពជាមួយនឹងប្រព័ន្ធស្ថិតិផ្សេងៗទៀត ដូចជាប្រព័ន្ធគណនីជាតិ (System of National Accounts) ជញ្ជីងទូទាត់ក្រៅប្រទេស (Balance of Payment) និងទន្ធប្រមូលរូបិយវត្ថុ (Monetary Aggregates) ជាដើម ។ ស្ថិតិហិរញ្ញវត្ថុរដ្ឋាភិបាល (Statement of Government Operations) និងរបាយការណ៍ប្រភពនិងការប្រើប្រាស់សាច់ប្រាក់ (Statement of Sources and Uses of Cash) ។

របាយការណ៍ប្រតិបត្តិការស្ថិតិហិរញ្ញវត្ថុរដ្ឋាភិបាល ជាតារាងស្ថិតិដែលបានធ្វើការកត់ត្រាលទ្ធផលតាមមូលដ្ឋានគណនីបង្ករ (Accrual Basic) នៅគ្រប់អន្តរកម្ម ក្នុងរយៈពេលគណនីយកម្មរបស់រដ្ឋាភិបាល រួមមានអន្តរកម្មដែលមានឥទ្ធិពលទៅលើទ្រព្យសម្បត្តិសុទ្ធ ដូចជាប្រតិបត្តិការចំណូលនិងចំណាយ អន្តរកម្មនៅក្នុងទ្រព្យមិនមែនហិរញ្ញវត្ថុ ដែលនាំអោយមានបម្រែបម្រួលទ្រព្យមិនមែនហិរញ្ញវត្ថុ និងអន្តរកម្មក្នុងទ្រព្យហិរញ្ញវត្ថុនិងហិរញ្ញប្បទានដែលនាំអោយមានបម្រែបម្រួលទ្រព្យជាហិរញ្ញវត្ថុ និងបំណុល ។

របាយការណ៍ប្រភពនិងការប្រើប្រាស់សាច់ប្រាក់ គឺជារបាយការណ៍បង្ហាញអំពីសកម្មភាពប្រតិបត្តិការលំហូរសាច់ប្រាក់ ដោយកត់ត្រាតាមមូលដ្ឋានគណនីសាច់ប្រាក់ (Cash Basic) ។ របាយការណ៍នេះមានសារៈសំខាន់ណាស់ក្នុងការគ្រប់គ្រងសាច់ប្រាក់ប្រើប្រាស់របស់រដ្ឋាភិបាល ។ របាយការណ៍ប្រភព និងការប្រើប្រាស់សាច់ប្រាក់នេះគឺជាការសរុបសាច់ប្រាក់ ដែលបានមកពីប្រតិបត្តិការចរន្ត អន្តរកម្មទ្រព្យមិនមែនហិរញ្ញវត្ថុ និងអន្តរកម្មទាក់ទងទៅនឹងទ្រព្យជាហិរញ្ញវត្ថុ និងបំណុល ។ របាយការណ៍ប្រភពនិងការប្រើប្រាស់សាច់ប្រាក់ ឆ្លុះបញ្ចាំងអំពីការកត់ត្រា នៅពេលដែលមានប្រតិបត្តិការសាច់ប្រាក់ ។

ដោយផ្អែកលើមូលដ្ឋានប្រព័ន្ធគណនេយ្យ និងមូលដ្ឋាននៃការកត់ត្រាបច្ចុប្បន្ន ក្រសួងសេដ្ឋកិច្ច និងហិរញ្ញវត្ថុបានរៀបចំស្តង់ដារ GFS តាមទម្រង់របាយការណ៍ប្រតិបត្តិការហិរញ្ញវត្ថុរដ្ឋាភិបាល និងអមដោយតារាងប្រតិបត្តិការតាមផ្នែកចំនួនបីគឺចំណូល ចំណាយ និងទ្រព្យនិងបំណុល ។



Millions of Riels, Fiscal year ends December 31

STATEMENT OF GOVERNMENT OPERATIONS	Jan-15	Feb-15	Mar-15	Apr-15	May-15	Jun-15	Jul-15	Aug-15	Sep-15	Oct-15	Nov-15	Dec-15
Accounting method:	Non Cash	Non Cash	Non Cash	Non Cash	Non Cash	Non Cash	Non Cash	Non Cash	Non Cash	Non Cash	Non Cash	Non Cash
TRANSACTIONS AFFECTING NET WORTH:												
A1 Revenue	734,837.8	714,313.3	1,161,920.0	0.0	0.0	0.0	0.0	0.0	0.0	0.0	0.0	0.0
A11 Taxes	690,497.3	683,426.4	1,028,623.6	0.0	0.0	0.0	0.0	0.0	0.0	0.0	0.0	0.0
A12 Social contributions	0.0	0.0	0.0	0.0	0.0	0.0	0.0	0.0	0.0	0.0	0.0	0.0
A13 Grants	0.0	0.0	0.0	0.0	0.0	0.0	0.0	0.0	0.0	0.0	0.0	0.0
A14 Other revenue	44,340.5	30,886.9	133,296.4	0.0	0.0	0.0	0.0	0.0	0.0	0.0	0.0	0.0
A2 Expense	356,003.7	483,903.5	551,662.3	0.0	0.0	0.0	0.0	0.0	0.0	0.0	0.0	0.0
A21 Compensation of employees	227,643.1	221,128.9	356,646.7	0.0	0.0	0.0	0.0	0.0	0.0	0.0	0.0	0.0
A22 Use of goods and services	86,812.9	74,252.1	59,805.7	0.0	0.0	0.0	0.0	0.0	0.0	0.0	0.0	0.0
A23 Consumption of fixed capital	0.0	0.0	0.0	0.0	0.0	0.0	0.0	0.0	0.0	0.0	0.0	0.0
A24 Interest	1,568.9	33,160.8	41,348.9	0.0	0.0	0.0	0.0	0.0	0.0	0.0	0.0	0.0
A25 Subsidies	0.0	0.0	0.0	0.0	0.0	0.0	0.0	0.0	0.0	0.0	0.0	0.0
A26 Grants	0.0	107,454.0	24,521.3	0.0	0.0	0.0	0.0	0.0	0.0	0.0	0.0	0.0
A27 Social benefits	35,164.7	35,081.8	53,188.0	0.0	0.0	0.0	0.0	0.0	0.0	0.0	0.0	0.0
A28 Other expense	4,814.1	12,825.8	16,151.8	0.0	0.0	0.0	0.0	0.0	0.0	0.0	0.0	0.0
GOB Gross operating balance (1-2+23+NOBz)	378,834.0	230,409.8	610,257.7	0.0	0.0	0.0	0.0	0.0	0.0	0.0	0.0	0.0
NOB Net operating balance (1-2+NOBz)^{c/}	378,834.0	230,409.8	610,257.7	0.0	0.0	0.0	0.0	0.0	0.0	0.0	0.0	0.0
TRANSACTIONS IN NONFINANCIAL ASSETS:												
A31 Net Acquisition of Nonfinancial Assets	139,949.9	157,124.0	254,345.8	0.0	0.0	0.0	0.0	0.0	0.0	0.0	0.0	0.0
A311 Fixed assets	139,051.4	139,894.5	250,483.9	0.0	0.0	0.0	0.0	0.0	0.0	0.0	0.0	0.0
A312 Change in inventories	0.0	0.0	0.0	0.0	0.0	0.0	0.0	0.0	0.0	0.0	0.0	0.0
A313 Valuables	0.0	0.0	0.0	0.0	0.0	0.0	0.0	0.0	0.0	0.0	0.0	0.0
A314 Nonproduced assets	898.5	17,229.5	3,862.0	0.0	0.0	0.0	0.0	0.0	0.0	0.0	0.0	0.0
NLB Net lending / borrowing (1-2+NOBz-31)	238,884.2	73,285.8	355,911.8	0.0	0.0	0.0	0.0	0.0	0.0	0.0	0.0	0.0
TRANSACTIONS IN FINANCIAL ASSETS AND LIABILITIES (FINANCING):												
A32 Net acquisition of financial assets	-31,690.1	-274,254.6	492,239.7	0.0	0.0	0.0	0.0	0.0	0.0	0.0	0.0	0.0
A321 Domestic	-31,690.1	-274,254.6	492,239.7	0.0	0.0	0.0	0.0	0.0	0.0	0.0	0.0	0.0
A322 Foreign	0.0	0.0	0.0	0.0	0.0	0.0	0.0	0.0	0.0	0.0	0.0	0.0
A33 Net incurrence of liabilities	-269,960.5	-434,656.7	-569,426.7	0.0	0.0	0.0	0.0	0.0	0.0	0.0	0.0	0.0
A331 Domestic	-336,171.9	-441,399.9	-728,697.5	0.0	0.0	0.0	0.0	0.0	0.0	0.0	0.0	0.0
A332 Foreign	66,211.4	6,743.2	159,270.7	0.0	0.0	0.0	0.0	0.0	0.0	0.0	0.0	0.0
Vertical check: Difference between net lending/borrowing and financing (1-2-31=32-33-NLBz=0)	614	(87,116)	(705,755)	0.0	0.0	0.0	0.0	0.0	0.0	0.0	0.0	0.0

a/ Consolidation of budgetary, extrabudgetary, and social security funds (columns 1, 2, 3).

b/ Consolidation of central government, state governments, and local governments (columns 5, 6, 7)

c/ The net operating balance should *only* be calculated if consumption of fixed capital (23) has a nonzero value. Otherwise, only the gross operating balance should be calculated.

ចំណាំ



កាលបរិច្ឆេទទទួលទិន្នន័យដែលប្រើសម្រាប់ស្ថិតិហិរញ្ញវត្ថុ (TOFE) ខែ មិនា ឆ្នាំ ២០១៥ មានដូចខាងក្រោម:

1. ទិន្នន័យចំណូលថ្នាក់ជាតិ (ស្ថាប័នកណ្តាល និង មន្ទីរតាមខេត្ត) ត្រឹមថ្ងៃទី ២២ ខែ មេសា ឆ្នាំ ២០១៥
2. តារាងតុល្យភាពថ្នាក់ជាតិ ត្រឹមថ្ងៃទី ១៧ ខែ មេសា ឆ្នាំ ២០១៥
3. តារាងតុល្យភាព (មន្ទីរតាមខេត្ត និង ក្រុង) ត្រឹមថ្ងៃទី ៣១ ខែ មេសា ឆ្នាំ ២០១៥
4. ទិន្នន័យចំណាយ ត្រឹមថ្ងៃទី ០២ ខែ មេសា ឆ្នាំ ២០១៥
5. ទិន្នន័យកម្ចី និង អំណោយ ADB ត្រឹមថ្ងៃទី ០៥ ខែ ឧសភា ឆ្នាំ ២០១៥ និង World Bank ត្រឹមថ្ងៃទី ៣០ ខែ មេសា ឆ្នាំ ២០១៥
6. ទិន្នន័យហិរញ្ញប្បទាន (Financing Operation) ត្រឹមថ្ងៃទី ២២ ខែ មេសា ឆ្នាំ ២០១៥

