

**របាយការណ៍ស្តីពី**  
**ប្រតិបត្តិការវិនិយោគ ឆ្នាំ ២០០៩**



**១. សេចក្តីផ្តើម**

ឆ្នាំ ២០០៩ ទោះបីជាសេដ្ឋកិច្ចកម្ពុជាបានធូរស្រាលមកវិញនៅចុងឆ្នាំ បន្ទាប់ពីបានធ្លាក់ចុះកាលពីដើមឆ្នាំ ដោយសារ វិបត្តិហិរញ្ញវត្ថុសកលលោកក៏ដោយ ក៏សម្ពាធអតិផរណាបានកើនឡើងក្នុងរយៈពេលនោះ ។ ឥទ្ធិពលវិបត្តិហិរញ្ញវត្ថុ ដែលបាន ធ្វើឱ្យធ្លាក់ចុះសកម្មភាពសេដ្ឋកិច្ចកម្ពុជា ដូចជាការថយចុះវិស័យពាណិជ្ជកម្មក្រៅប្រទេស ការថយចុះភ្ញៀវទេសចររបរទេស ការ ថយចុះវិស័យសំណង់ និងការកើនឡើងតម្លៃប្រេងឥន្ធនៈ បានប៉ះពាល់ដល់ការអនុវត្តវិភាគ ។

**២. ការអនុវត្តចំណូល**

នៅខែ ធ្នូ ឆ្នាំ ២០០៩ ចំណូលក្នុងស្រុករដ្ឋបាលកណ្តាលអនុវត្តបានចំនួន ៥៧០,៥ ពាន់លានរៀល គឺកើនលើសផែនការ វិភាគប្រចាំឆ្នាំ ២,៨% និងបានកើនឡើងខ្ពស់ជាងការអនុវត្តខែ វិច្ឆិកា កន្លងទៅ ៤៧,៦% ប៉ុន្តែនៅទាបជាងចំណូលដែល ប្រមូលបានកាលពីខែ ធ្នូ ឆ្នាំ ២០០៨ ប្រមាណ ២,៥% ។ ក្នុងនោះចំណូលចរន្តបានកើនឡើង ៤៧,៦% ធៀបទៅនឹងខែកន្លង ទៅ ឬបានកើនឡើង ៦,៥% បើប្រៀបធៀបទៅនឹងខែ ធ្នូ ឆ្នាំ ២០០៨ ។

ចំណូលពីអគ្គនាយកដ្ឋានពន្ធដារ អនុវត្តលើសផែនការវិភាគប្រចាំឆ្នាំ ១,២% ឬបានកើនឡើង ៣៦,៩% ធៀបទៅ នឹងខែកន្លងទៅ និងបានកើនឡើង ២១,១% បើប្រៀបធៀបទៅនឹងខែ ធ្នូ ឆ្នាំ ២០០៨ ។ ចំណូលពីអគ្គនាយកដ្ឋានគយ និង រដ្ឋាករកម្ពុជា អនុវត្តបានលើសផែនការវិភាគប្រចាំឆ្នាំ ១,៩% ឬបានកើនឡើង ១៦,៧% ធៀបទៅនឹងការអនុវត្តខែ វិច្ឆិកា កន្លងទៅ ប៉ុន្តែបានថយចុះ ១៦,៩% បើធៀបនឹងចំណូលដែលអនុវត្តបានកាលពីខែ ធ្នូ ឆ្នាំ ២០០៨ ។

ពន្ធផ្តាល់អនុវត្តលើសផែនការវិភាគប្រចាំឆ្នាំ ១,៧% ឬបានកើនឡើង ៤៦% ខ្ពស់ជាងការអនុវត្តនៅខែ វិច្ឆិកា កន្លង ទៅ និងបានកើនឡើង ១៤,៥% បើប្រៀបធៀបទៅនឹងការអនុវត្តកាលពីខែ ធ្នូ ឆ្នាំ ២០០៨ ។ ពន្ធប្រយោលអនុវត្តលើស ផែនការវិភាគប្រចាំឆ្នាំ ១,៧% ឬបានកើនឡើង ២២,៥% បើប្រៀបធៀបទៅនឹងខែកន្លងទៅ ប៉ុន្តែបានធ្លាក់ចុះ ៣,៦% បើ ប្រៀបធៀបទៅនឹងការអនុវត្តនៅខែ ធ្នូ ឆ្នាំ ២០០៨ ។ ចំណែកពន្ធពិពាណិជ្ជកម្មក្រៅប្រទេស អនុវត្តលើសផែនការវិភាគ ប្រចាំឆ្នាំ ១,២% ឬបានកើនឡើង ១៧,១% បើប្រៀបធៀបទៅនឹងខែកន្លងទៅ ប៉ុន្តែបានថយចុះ ១៣,៧% បើប្រៀបធៀប ទៅនឹងខែ ធ្នូ ឆ្នាំ ២០០៨ ។

ចំណូលមិនមែនសារពើពន្ធអនុវត្តបានចំនួន ១៤៧,២ ពាន់លានរៀល គឺខ្ពស់ជាងផែនការវិភាគប្រចាំឆ្នាំ ៩,៩% ឬបានកើនឡើង ២១៤,១% បើប្រៀបធៀបនឹងការអនុវត្តនៅខែ វិច្ឆិកា កន្លងទៅ និងបានកើនឡើង ៥៣% បើប្រៀបធៀប ទៅនឹងចំណូលមិនមែនសារពើពន្ធដែលប្រមូលបាននៅខែ ធ្នូ ឆ្នាំ ២០០៨ ។ ដោយឡែកក្នុងខែ ធ្នូ ឆ្នាំ ២០០៩ នេះ មិនមាន ចំណូលពីមូលធនទេ ។

ជាសរុប នៅក្នុងឆ្នាំ ២០០៩ ចំណូលក្នុងស្រុកសរុបរដ្ឋបាលកណ្តាលអនុវត្តបានចំនួន ៤.៩២៨ ពាន់លានរៀល គឺនៅខ្លះ ៤% នៃផែនការវិភាគប្រចាំឆ្នាំ ឬបានថយចុះ ៦,៩% បើប្រៀបធៀបទៅនឹងឆ្នាំ ២០០៨ កន្លងទៅ ។ ក្នុងនោះ ចំណូលចរន្ត អនុវត្តទាបជាងផែនការវិភាគប្រចាំឆ្នាំ ៣,៧% ឬបានថយចុះ ៦% បើប្រៀបធៀបទៅនឹងឆ្នាំកន្លងទៅ ។ ចំណែកចំណូល មូលធនអនុវត្តនៅខ្លះ ៣៩% នៃផែនការវិភាគប្រចាំឆ្នាំ ឬបានថយចុះ ៦៣% បើប្រៀបធៀបទៅនឹងឆ្នាំ ២០០៨ កន្លងទៅ ។

**៣. ការអនុវត្តចំណាយ**

នៅខែ ធ្នូ ឆ្នាំ ២០០៩ ចំណាយសរុបអនុវត្តបានចំនួន ១.៤៣៩ ពាន់លានរៀល គឺលើសផែនការថវិកាប្រចាំឆ្នាំ ១១.៩% ឬបានកើនឡើង ២១១.៤% បើប្រៀបធៀបទៅនឹងខែកន្លងទៅ និងបានកើនឡើង ៣០.៩% បើប្រៀបធៀបទៅនឹង ខែ ធ្នូ ឆ្នាំ ២០០៨ ។ ចំណាយចរន្តអនុវត្តលើសផែនការថវិកាប្រចាំឆ្នាំ ១៥.១% ឬខ្ពស់ជាងការអនុវត្តនៅខែ វិច្ឆិកា កន្លង ទៅជិត៤ដង ។ បើប្រៀបធៀបទៅនឹងខែ ធ្នូ ឆ្នាំ ២០០៨ ចំណាយចរន្តបានកើនឡើង ២២.៩% ។ ចំណែកចំណាយមូលធន អនុវត្តលើសផែនការថវិកាប្រចាំឆ្នាំ ៦.៨% ឬខ្ពស់ជាងការអនុវត្តនៅខែ វិច្ឆិកា កន្លងទៅ ៨៦% និងខ្ពស់ជាងការអនុវត្ត កាលពីខែ ធ្នូ ឆ្នាំ ២០០៨ ប្រមាណ ៥៤.៦% ។

ចំពោះចំណាយចរន្តនៅខែ ធ្នូ ឆ្នាំ ២០០៩ សំរាប់ក្រសួងអាទិភាព ដែលបានដាក់ឱ្យអនុវត្តសាកល្បងជាបណ្តើៗ នូវថវិកាតាមកម្មវិធី គឺអនុវត្តលើសផែនការថវិកាប្រចាំឆ្នាំ ១២.៧% ប៉ុន្តែបានថយចុះ ២១.២% បើប្រៀបធៀបនឹង ការអនុវត្តនៅខែ ធ្នូ ឆ្នាំ ២០០៨ ។ ជារួមនៅក្នុងឆ្នាំ ២០០៩ ចំណាយក្រសួងអាទិភាពបានកើនឡើង ១១.២% ក្នុងនោះ ចំណាយក្រសួងសុខាភិបាលបានកើនឡើង ២២.៩% ចំណាយក្រសួងកសិកម្ម រុក្ខាប្រមាញ់ និងនេសាទបានកើនឡើង ២១.៤% ចំណាយក្រសួងអភិវឌ្ឍន៍ជនបទបានកើនឡើង ៣៤.២% ចំណាយក្រសួងរៀបចំដែនដី នគរូបនីយកម្ម និងសំណង់អនុវត្ត បានកើនឡើង ១៨.២% ចំណាយក្រសួងកិច្ចការនារីបានកើនឡើង ១៩.១% និងចំណាយក្រសួងអប់រំ យុវជន និងកីឡា បានកើនឡើង ១.៣% ។

ជាសរុប ក្នុងឆ្នាំ ២០០៩ ចំណាយសរុបរដ្ឋបាលកណ្តាលអនុវត្តបានចំនួន ៨.៥៥៣ ពាន់លានរៀល គឺលើសផែនការ ថវិកាប្រចាំឆ្នាំ ២០.១% ឬបានកើនឡើង ៣៣.៤% បើប្រៀបធៀបទៅនឹងឆ្នាំ ២០០៨ កន្លងទៅ ។ ការកើនឡើងចំណាយ លើសពីផែនការនេះ គឺដោយសាររាជរដ្ឋាភិបាលបានស្នើសុំនិយ័តភារូបនីយកម្មចំណាយថវិកាបន្ថែមឆ្នាំ ២០០៩ ចំនួន ១៦៥.៣ ពាន់លានរៀល សំរាប់វិស័យការពារជាតិ និងការបំពេញដើមទុនឱ្យធនាគារអភិវឌ្ឍន៍ជនបទ ។ ក្នុងនោះ ចំណាយចរន្តអនុវត្ត លើសផែនការថវិកាប្រចាំឆ្នាំ ៩.១% ឬបានកើនឡើង ២៦% ប្រៀបធៀបទៅនឹងឆ្នាំកន្លងទៅ ចំណែកចំណាយជាមូលធន អនុវត្តលើសផែនការថវិកាប្រចាំឆ្នាំ ៣៧.៦% ឬបានកើនឡើង ៤៣.៩% បើប្រៀបធៀបនឹងការអនុវត្តក្នុងឆ្នាំកន្លងទៅ ។

**៤. តុល្យភាពថវិកា**

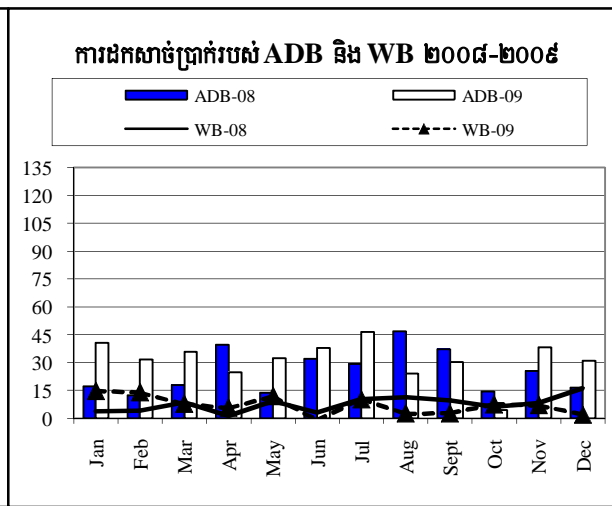
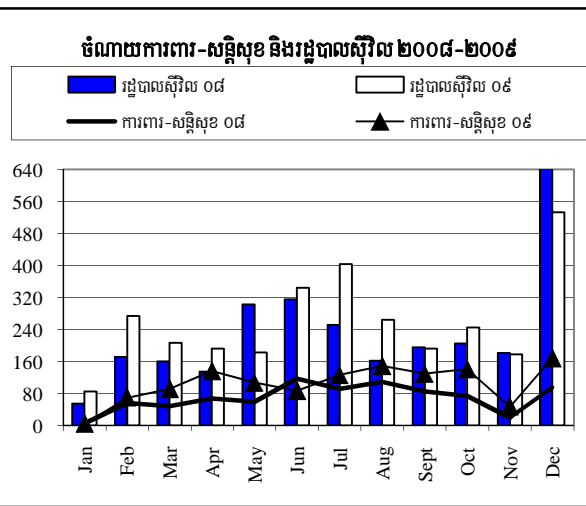
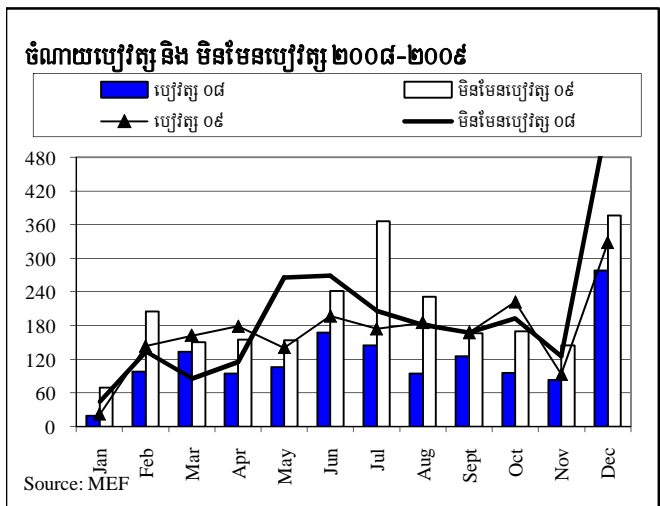
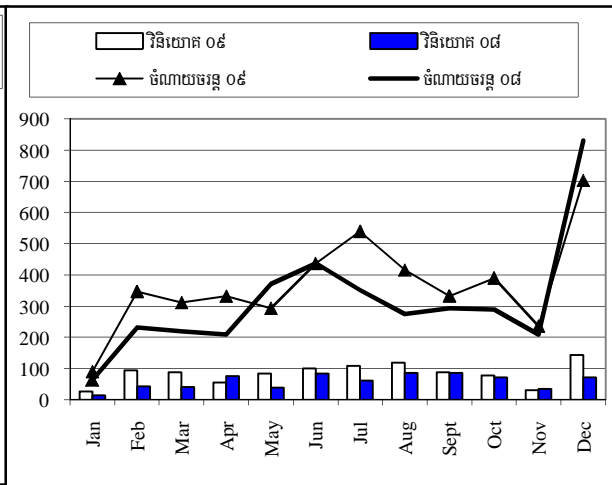
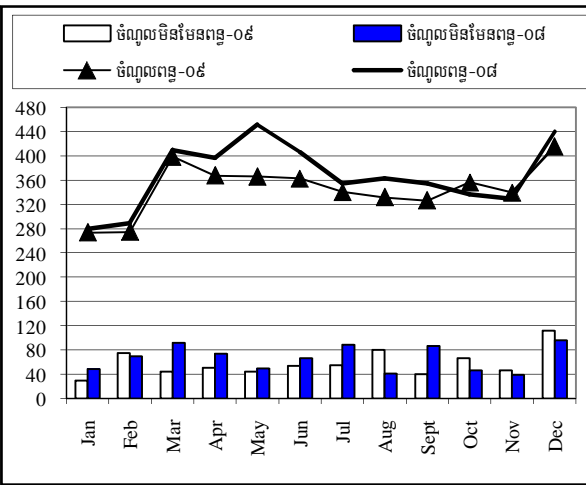
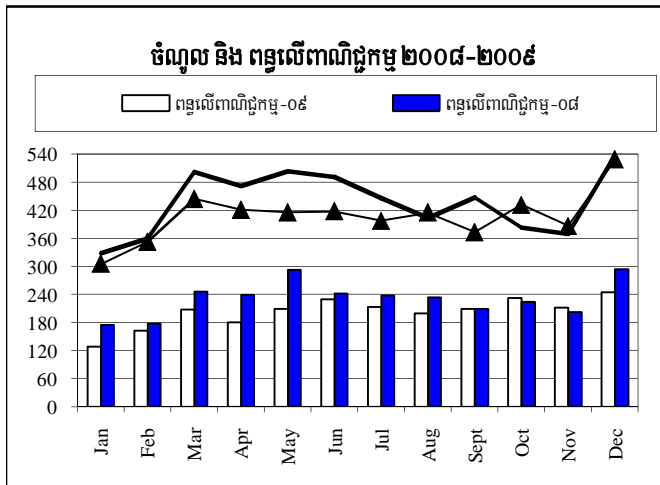
តុល្យភាពថវិកាចរន្តនៅខែ ធ្នូ ឆ្នាំ ២០០៩ មានអតិរេកចំនួន ៨៥២.៧ ពាន់លានរៀល និងតុល្យភាពសរុបមាន អតិរេកចំនួន ៤៣៤.៤ ពាន់លានរៀល ។ នៅខែ ធ្នូ ឆ្នាំ ២០០៩ នេះ រាជរដ្ឋាភិបាលបានធ្វើហិរញ្ញប្បទានក្រៅប្រទេសចំនួន ៣០៥.៧ ពាន់លានរៀល ដែលក្នុងនោះជំនួយសំរាប់គម្រោងអភិវឌ្ឍន៍ចំនួន ២៣៥.៨ ពាន់លានរៀល ជំនួយទ្រទ្រង់ថវិកា ៦៩.៦ ពាន់លានរៀល និងសងបំណុលក្រៅប្រទេសចំនួន ៣.១ ពាន់លានរៀល ។

សរុបក្នុងឆ្នាំ ២០០៩ អតិរេកសាច់ប្រាក់ចរន្តមានចំនួន ១.០៧២ ពាន់លានរៀល ចំណែកតុល្យភាពសាច់ប្រាក់សរុប មានឱនភាពចំនួន ២.៦៩៤ ពាន់លានរៀល ។ ឱនភាពនេះត្រូវបានបំពេញពីហិរញ្ញប្បទានក្រៅប្រទេសចំនួន ២.៩៥៣ ពាន់ លានរៀល ដែលក្នុងនោះហិរញ្ញប្បទានសំរាប់គម្រោងអភិវឌ្ឍន៍ចំនួន ២.៦៣៨ ពាន់លានរៀល ហិរញ្ញប្បទានសំរាប់ទ្រទ្រង់ ថវិកាចំនួន ៣១៥ ពាន់លានរៀល និងការសងបំណុលក្រៅប្រទេសចំនួន ១១២ ពាន់លានរៀល ។

**៥. សេចក្តីសន្និដ្ឋាន**

នៅឆ្នាំ ២០០៩ ដើម្បីទប់ទល់ទៅនឹងកលិយុគវិបត្តិហិរញ្ញវត្ថុអន្តរជាតិ រាជរដ្ឋាភិបាលបានអនុវត្តនយោបាយវិញ្ញាបកម្ម ចំណាយសាធារណៈ ដើម្បីបង្កើនសុវត្ថភាពសង្គម និងកំណើនសេដ្ឋកិច្ច ។ ប៉ុន្តែនយោបាយនេះបានកែតម្រូវនៅចុងឆ្នាំ លើ ចំណាយចរន្ត ដើម្បីរក្សាតុល្យភាពថវិកា ។

# ការប្រៀបធៀបចំណូល និង ចំណាយឆ្នាំ ២០០៨-២០០៩





សារទម្រង់ប្រតិបត្តិការវិនិយោគសាធារណៈ ឆ្នាំ ២០០៩/ TOFE: BUDGET IMPLEMENTATION FOR 2009

Billions of Riels	2009 C.B.L.	Implementation 12months = 100%	Jan-09	Feb-09	Mar-09	Apr-09	May-09	Jun-09	Jul-09	Aug-09	Sep-09	Oct-09	Nov-09	Dec-09	
<b>Other services</b>	289.78	0.94	273.53	12.15	10.12	21.39	16.02	20.13	21.59	19.65	17.34	19.29	27.59	19.32	68.93
o.w/- External staff	12.40	1.43	17.79	0.15	1.36	1.40	0.88	2.48	0.45	1.57	0.86	1.29	2.35	1.58	3.41
-Public relations and advertizing	95.66	0.98	94.22	5.27	2.87	5.67	3.41	7.98	5.89	5.45	5.80	5.96	9.68	6.59	29.64
-Transportation and mission costs: Inland	96.69	0.91	88.22	2.02	2.82	9.59	6.45	5.05	7.00	6.94	6.85	7.43	7.01	6.61	20.45
-Transportation and mission costs: Abroad	50.51	0.96	48.64	4.53	2.41	3.86	1.90	3.33	5.88	3.53	2.25	3.46	6.38	2.33	8.78
-Mail and telecommunication costs	19.90	0.94	18.73	0.05	0.53	0.77	3.31	1.11	2.28	1.77	1.35	0.98	1.39	0.99	4.20
<b>Financial charges</b>	100.00	0.88	88.32	3.61	4.88	15.24	5.03	4.38	7.06	9.14	4.55	11.63	5.26	12.50	5.04
o.w/- Interests on domestic debt	0.00		0.53	0.00	0.00	0.00	0.00	0.26	0.00	0.00	0.00	0.00	0.00	0.26	0.00
-Interests on external debt	0.00		85.78	3.61	4.88	15.24	4.90	4.12	7.03	9.14	4.55	11.63	5.12	12.23	3.34
<b>Subsidy and Social assistants</b>	645.27	1.65	1,063.99	21.02	150.99	45.29	32.64	51.67	101.59	162.53	67.40	42.72	48.71	33.87	305.55
o.w/- Subsidies to regional and local authorities	172.00	1.12	192.09	0.00	120.50	0.00	0.00	19.72	1.00	5.80	10.80	3.26	0.00	13.00	18.01
-Subsidies to administrative institutions	50.46	1.21	60.82	0.00	0.00	6.49	0.42	7.59	1.70	7.71	10.00	4.39	2.39	2.06	18.06
-Social assistance	314.95	2.07	652.93	20.33	19.12	33.03	26.23	18.06	91.66	138.91	29.55	23.77	38.19	6.04	208.04
-Subsidies to cultural and social entities	56.08	1.36	76.14	0.52	9.05	3.73	3.20	3.78	4.46	4.48	3.97	8.25	4.70	8.52	21.49
<b>Other non wage</b>	594.61			2.88	6.65	3.01	9.32	2.10	3.98	0.82	0.74	0.36	1.43	0.48	0.46
<b>2. CAPITAL</b>	<b>2,758.50</b>	<b>1.38</b>	<b>3,796.63</b>	<b>235.65</b>	<b>291.39</b>	<b>380.28</b>	<b>279.47</b>	<b>314.80</b>	<b>423.95</b>	<b>322.77</b>	<b>323.10</b>	<b>351.49</b>	<b>233.73</b>	<b>223.23</b>	<b>416.77</b>
<b>Domestic Financing</b>	<b>1,058.50</b>	<b>0.99</b>	<b>1,047.23</b>	<b>27.27</b>	<b>94.64</b>	<b>87.74</b>	<b>54.71</b>	<b>84.79</b>	<b>100.33</b>	<b>108.01</b>	<b>119.42</b>	<b>88.94</b>	<b>77.12</b>	<b>31.65</b>	<b>172.59</b>
Tangible fixed assets and land	1,058.50	0.99	1,047.23	27.27	94.64	87.74	54.71	84.79	100.33	108.01	119.42	88.94	77.12	31.65	172.59
-Investment	448.50		0.00	0.00	0.00	0.00	0.00	0.00	0.00	0.00	0.00	0.00	0.00	0.00	0.00
-Counterpart	185.00		0.00	0.00	0.00	0.00	0.00	0.00	0.00	0.00	0.00	0.00	0.00	0.00	0.00
-Budget Support	425.00		0.00	0.00	0.00	0.00	0.00	0.00	0.00	0.00	0.00	0.00	0.00	0.00	0.00
Fixed assets under construction	0.00		0.00	0.00	0.00	0.00	0.00	0.00	0.00	0.00	0.00	0.00	0.00	0.00	0.00
Equity participation and related shares	0.00		0.00	0.00	0.00	0.00	0.00	0.00	0.00	0.00	0.00	0.00	0.00	0.00	0.00
Other financial investments	0.00		0.00	0.00	0.00	0.00	0.00	0.00	0.00	0.00	0.00	0.00	0.00	0.00	0.00
External assistance (Project)	1,700.00	1.62	2,749.40	208.38	196.75	292.54	224.76	230.02	323.61	214.75	203.68	262.55	156.61	191.58	244.18
<b>CURRENT DEF/SURPL.comt (I-I-IL1)</b>	<b>725.50</b>		<b>142.14</b>	<b>212.11</b>	<b>1.93</b>	<b>131.22</b>	<b>85.39</b>	<b>116.12</b>	<b>-20.50</b>	<b>-144.43</b>	<b>-4.38</b>	<b>33.45</b>	<b>31.87</b>	<b>149.42</b>	<b>-450.08</b>
<b>OVERALL DEF/SURPL.comt (I-II)</b>	<b>-1,985.00</b>		<b>-3,625.20</b>	<b>-21.86</b>	<b>-287.10</b>	<b>-249.06</b>	<b>-191.56</b>	<b>-194.18</b>	<b>-444.45</b>	<b>-465.10</b>	<b>-325.09</b>	<b>-312.72</b>	<b>-193.43</b>	<b>-73.81</b>	<b>-866.85</b>
<b>3. Expenditure adjustments</b>	<b>0.00</b>		<b>930.45</b>	<b>-83.04</b>	<b>-65.26</b>	<b>-56.34</b>	<b>-19.60</b>	<b>-33.60</b>	<b>-41.14</b>	<b>4.51</b>	<b>-0.86</b>	<b>-43.55</b>	<b>-0.98</b>	<b>-32.49</b>	<b>1,302.80</b>
Civil administration			930.45	-83.04	-65.26	-56.34	-19.60	-33.60	-41.14	4.51	-0.86	-43.55	-0.98	-32.49	1,302.80
<b>CURRENT DEF/SURPL.cash(comt.+3)</b>	<b>725.50</b>		<b>1,072.59</b>	<b>129.06</b>	<b>-63.33</b>	<b>74.89</b>	<b>65.79</b>	<b>82.52</b>	<b>-61.65</b>	<b>-139.92</b>	<b>-5.24</b>	<b>-10.10</b>	<b>30.90</b>	<b>116.93</b>	<b>852.72</b>
<b>OVERALL DEF/SURPL.cash (com.+3)</b>	<b>-1,985.00</b>		<b>-2,694.75</b>	<b>-104.91</b>	<b>-352.35</b>	<b>-305.40</b>	<b>-211.16</b>	<b>-227.78</b>	<b>-485.59</b>	<b>-460.59</b>	<b>-325.94</b>	<b>-356.27</b>	<b>-194.41</b>	<b>-106.30</b>	<b>435.95</b>
<b>III. FINANCING</b>	<b>1,985.00</b>	<b>1.36</b>	<b>2,694.75</b>	<b>104.91</b>	<b>352.35</b>	<b>305.40</b>	<b>211.16</b>	<b>227.78</b>	<b>485.59</b>	<b>460.59</b>	<b>325.94</b>	<b>356.27</b>	<b>194.41</b>	<b>106.30</b>	<b>-435.95</b>
<b>I. FOREIGN FINANCING</b>	<b>1,895.00</b>	<b>1.50</b>	<b>2,840.82</b>	<b>360.36</b>	<b>170.48</b>	<b>258.54</b>	<b>224.05</b>	<b>200.63</b>	<b>308.28</b>	<b>266.96</b>	<b>198.64</b>	<b>235.79</b>	<b>161.51</b>	<b>154.70</b>	<b>300.90</b>
<b>a. Budget support</b>	<b>335.00</b>	<b>0.94</b>	<b>315.11</b>	<b>155.57</b>	<b>0.00</b>	<b>0.00</b>	<b>0.00</b>	<b>0.00</b>	<b>0.61</b>	<b>71.32</b>	<b>0.00</b>	<b>12.93</b>	<b>0.00</b>	<b>5.08</b>	<b>69.60</b>
-Grants-budget support	178.00	0.64	114.09	27.22	0.00	0.00	0.00	0.00	0.61	20.63	0.00	12.93	0.00	5.08	47.61
Commodity supports-bilaterals	86.00	0.14	12.13	0.00	0.00	0.00	0.00	0.00	0.61	0.00	0.00	0.00	0.00	0.00	11.53
Japan	30.00	0.40	12.13	0.00	0.00	0.00	0.00	0.00	0.61	0.00	0.00	0.00	0.00	0.00	11.53
Other	56.00		0.00	0.00	0.00	0.00	0.00	0.00	0.00	0.00	0.00	0.00	0.00	0.00	0.00
Commodity supports-int'l organizations	92.00	1.11	101.95	27.22	0.00	0.00	0.00	0.00	0.00	20.63	0.00	12.93	0.00	5.08	36.09
World Bank	60.00		74.73	0.00	0.00	0.00	0.00	0.00	0.00	20.63	0.00	12.93	0.00	5.08	36.09
Asian Development Bank	32.00	0.85	27.22	27.22	0.00	0.00	0.00	0.00	0.00	0.00	0.00	0.00	0.00	0.00	0.00
-Debt and related liabilities-budget support	157.00	1.28	201.02	128.36	0.00	0.00	0.00	0.00	0.00	50.68	0.00	0.00	0.00	0.00	21.98
Foreign borrowing	117.00	1.72	201.02	128.36	0.00	0.00	0.00	0.00	0.00	50.68	0.00	0.00	0.00	0.00	21.98
Multilateral	117.00	1.72	201.02	128.36	0.00	0.00	0.00	0.00	0.00	50.68	0.00	0.00	0.00	0.00	21.98
<b>b. Project aid</b>	<b>1,700.00</b>	<b>1.55</b>	<b>2,638.26</b>	<b>208.59</b>	<b>184.78</b>	<b>274.14</b>	<b>229.78</b>	<b>204.92</b>	<b>318.76</b>	<b>197.82</b>	<b>212.21</b>	<b>241.34</b>	<b>169.25</b>	<b>162.29</b>	<b>234.37</b>
Spent	1,700.00	1.62	2,749.40	208.38	196.75	292.54	224.76	230.02	323.61	214.75	203.68	262.55	156.61	191.58	244.18
-Grants	900.00	1.88	1,694.16	141.18	141.18	141.18	141.18	141.18	141.18	141.18	141.18	141.18	141.18	141.18	141.18
Commodity supports-bilaterals	900.00	1.88	1,694.16	141.18	141.18	141.18	141.18	141.18	141.18	141.18	141.18	141.18	141.18	141.18	141.18
Other (project)	900.00	1.88	1,694.16	141.18	141.18	141.18	141.18	141.18	141.18	141.18	141.18	141.18	141.18	141.18	141.18
-Debt and related liabilities	800.00	1.32	1,055.24	67.20	55.57	151.36	83.58	88.84	182.43	73.57	62.50	121.37	15.43	50.40	103.00
Foreign borrowing	800.00	1.32	1,055.24	67.20	55.57	151.36	83.58	88.84	182.43	73.57	62.50	121.37	15.43	50.40	103.00
Multilateral	800.00	0.57	458.38	52.58	45.53	43.29	30.13	44.04	36.89	56.81	26.26	32.78	11.90	45.18	32.98
Bilateral	0.00		596.86	14.62	10.03	108.07	53.45	44.80	145.54	16.76	36.24	88.59	3.53	5.21	70.01
Pending			-111.13	0.21	-11.97	-18.40	5.02	-25.10	-4.85	-16.93	8.53	-21.21	12.64	-29.28	-9.80
<b>c. Amortization on external debts</b>	<b>-140.00</b>	<b>0.80</b>	<b>-112.55</b>	<b>-3.80</b>	<b>-14.30</b>	<b>-15.61</b>	<b>-5.73</b>	<b>-4.30</b>	<b>-11.09</b>	<b>-2.18</b>	<b>-13.57</b>	<b>-18.49</b>	<b>-7.74</b>	<b>-12.67</b>	<b>-3.07</b>

ការងារប្រតិបត្តិការហិរញ្ញវត្ថុសាធារណៈ ឆ្នាំ ២០០៩/ TOFE: BUDGET IMPLEMENTATION FOR 2009

Billions of Riels	2009 C.B.L.	Implementation 12months = 100%	Jan-09	Feb-09	Mar-09	Apr-09	May-09	Jun-09	Jul-09	Aug-09	Sep-09	Oct-09	Nov-09	Dec-09
<b>2. DOMESTIC FINANCING</b>	<b>90.00</b>	<b>-122.41</b>	<b>-302.70</b>	<b>30.38</b>	<b>-46.99</b>	<b>50.40</b>	<b>41.41</b>	<b>158.62</b>	<b>188.86</b>	<b>196.01</b>	<b>126.12</b>	<b>64.48</b>	<b>-51.46</b>	<b>-577.52</b>
<b>a. Net bank financing (monetary survey)</b>	<b>90.00</b>	7.69	<b>691.85</b>	<b>-138.20</b>	<b>-4.45</b>	<b>-65.05</b>	<b>109.79</b>	<b>-97.66</b>	<b>148.03</b>	<b>96.90</b>	<b>172.00</b>	<b>132.85</b>	<b>115.18</b>	<b>268.52</b>
- Government's deposits	90.00	7.69	691.81	-138.20	-4.45	-65.05	109.79	-97.66	148.03	96.90	172.00	132.81	115.18	268.52
- claims on Government	0.00		0.04	0.00	0.00	0.00	0.00	0.00	0.00	0.00	0.04	0.00	0.00	0.00
<b>b. Other MEF's account</b>	<b>0.00</b>		<b>10.61</b>	<b>-2.06</b>	<b>4.28</b>	<b>2.93</b>	<b>0.11</b>	<b>2.20</b>	<b>-5.02</b>	<b>0.71</b>	<b>1.76</b>	<b>2.88</b>	<b>2.75</b>	<b>2.79</b>
<i>Cash Riels in provincial Trea.</i>			<i>10.61</i>	<i>-2.06</i>	<i>4.28</i>	<i>2.93</i>	<i>0.11</i>	<i>2.20</i>	<i>-5.02</i>	<i>0.71</i>	<i>1.76</i>	<i>2.88</i>	<i>2.75</i>	<i>2.79</i>
<b>d. Private sectors</b>	<b>0.00</b>		<b>-854.41</b>	<b>-58.41</b>	<b>22.08</b>	<b>6.78</b>	<b>26.62</b>	<b>1.73</b>	<b>6.96</b>	<b>74.15</b>	<b>24.15</b>	<b>-61.94</b>	<b>-54.60</b>	<b>-844.50</b>
- Internal loans contracted			0.00	0.00	0.00	0.00	0.00	0.00	0.00	0.00	0.00	0.00	0.00	0.00
- Individual acct. & security deposits			-854.41	-58.41	22.08	6.78	26.62	1.73	6.96	74.15	24.15	-61.94	-54.60	-844.50
<b>e. \$Acc.-gap between NBC &amp;MEF</b>			<b>29.53</b>	<b>-104.03</b>	<b>8.48</b>	<b>8.35</b>	<b>-86.11</b>	<b>135.14</b>	<b>8.64</b>	<b>17.09</b>	<b>-1.91</b>	<b>52.33</b>	<b>1.15</b>	<b>-4.34</b>
<b>3. OUTSTANDING OPERATIONS</b>			<b>-33.55</b>	<b>47.25</b>	<b>151.49</b>	<b>93.86</b>	<b>-63.29</b>	<b>18.70</b>	<b>4.77</b>	<b>-68.71</b>	<b>-15.52</b>	<b>-31.58</b>	<b>3.06</b>	<b>-159.33</b>
Error	0.00		9.89	0.00	0.00	0.00	0.00	0.00	0.00	0.00	9.89	0.00	0.00	0.00
<b>Memorandum Item :</b>														
Exchange rate (R/\$)			4,116.00	4,126.00	4,093.00	4,121.00	4,141.00	4,164.00	4,191.00	4,146.00	4,176.00	4,174.00	4,163.00	4,169.00
Provincial revenue	206.78	1.33	275.88	12.25	25.41	15.54	15.10	25.15	21.82	18.31	18.31	24.65	34.27	40.20
o.w. provincial tax revenue	131.24	1.35	177.04	10.51	12.08	12.68	13.59	10.26	14.17	11.28	11.28	22.00	28.64	18.93
o.w. prov. non-tax revenue	20.53	0.75	15.44	1.65	1.28	0.98	1.21	1.18	1.47	1.21	1.19	1.30	0.93	1.84
o.w. prov. Transfer from central	55.00	1.52	83.39	0.09	12.05	1.88	0.30	13.71	6.17	5.82	5.82	1.46	4.34	19.43
Provincial expenditure			297.28	4.77	10.78	21.96	14.27	25.11	23.19	33.79	26.95	27.91	20.60	67.99
o.w. wage and salary			46.57	4.68	2.84	2.27	3.55	1.87	3.70	2.41	3.92	1.78	2.12	15.75
o.w. non-wage			195.15	0.09	7.64	17.50	8.91	20.92	16.43	16.22	19.05	20.25	17.91	35.27
o.w. investment			55.57	0.00	0.30	2.20	1.81	2.31	3.06	1.32	10.82	4.92	7.89	16.97
Provincial Balance	206.78	-0.10	-21.41	7.48	14.63	-6.42	0.83	0.04	-1.37	-1.65	-15.49	-2.31	6.36	-27.79
Contribution from casino and Lottery	85.55	0.82	70.18	3.39	8.34	2.61	8.66	4.17	5.34	10.34	5.29	4.05	6.63	7.64
8 Priority sectors	1,458.23	0.99	1,438.25	3.70	56.50	63.40	86.67	71.82	212.03	237.26	120.39	89.24	101.63	306.34