

របាយការណ៍
ស្តីពី
ប្រតិបត្តិការថវិកា: ខែ វិច្ឆិកា ឆ្នាំ ២០១៣
*****◆*****

១. សេចក្តីផ្តើម

នៅខែ វិច្ឆិកា ឆ្នាំ ២០១៣ សកម្មភាពសេដ្ឋកិច្ចមានដំណើរការជាប្រក្រតី ក្រោមបរិយាកាសនៃស្ថិរភាពម៉ាក្រូសេដ្ឋកិច្ច ដោយបានរក្សានូវស្ថេរភាពថ្លៃ និងអត្រាប្តូរប្រាក់ដែលមានលក្ខណៈអំណោយផល ចំពោះវិនិយោគនិងពាណិជ្ជកម្ម ។ ក្នុងរយៈពេល១១ខែដើមឆ្នាំ ២០១៣ ទុនវិនិយោគដែលអនុម័ត ដោយក្រុមប្រឹក្សាអភិវឌ្ឍន៍កម្ពុជាបានកើនឡើងគួរកត់សម្គាល់ ពិសេសក្នុងវិស័យឧស្សាហកម្មក្នុងដំណើរការពិពិធកម្មសេដ្ឋកិច្ច ។ និយាយជារួម ផ្នែកកាត់ដេរ សំណង់ និងទេសចរណ៍ បន្តកើនឡើងល្អនៅអំឡុងឆ្នាំ ២០១៣ ។ ចំណែកវិស័យហិរញ្ញវត្ថុសាធារណៈ ការអនុវត្តថវិកា បានប្រព្រឹត្តទៅតាមការគ្រោង ដោយបានគាំទ្រនូវការអនុវត្តសេវាសាធារណៈជាប្រចាំ និងសម្របសម្រួលស្ថេរភាពគោលនយោបាយម៉ាក្រូសេដ្ឋកិច្ច និងជំរុញកំណើនឆ្នាំ ២០១៣ ។

២. ការអនុវត្តចំណូល

នៅខែ វិច្ឆិកា ឆ្នាំ ២០១៣ នៅរដ្ឋបាលកណ្តាលចំណូលក្នុងស្រុកអនុវត្តបានចំនួន ៦១៣.០៥ ពាន់លានរៀល គឺទាបជាង ១,៧% នៃច្បាប់ថវិកាប្រចាំឆ្នាំ ប៉ុន្តែបានកើនឡើង ៣,៤% បើប្រៀបធៀបខែតុលាកន្លងទៅ និងបានកើនឡើង ១៥,៦% បើធៀបទៅនឹងខែ វិច្ឆិកា ឆ្នាំ ២០១២ ដែលក្នុងនោះចំណូលចរន្តបានកើនឡើង ១៥,៥% ។

បើគិតតាមស្ថានប័ន ចំណូលពីអគ្គនាយកដ្ឋានពន្ធដារអនុវត្តបាន ១៩១,១៤ ពាន់លានរៀល គឺទាបជាងបន្តិចបើធៀបនឹងការគ្រោងប្រមូលតាមច្បាប់ថវិកា និងទាបជាងចំណូលខែតុលាកន្លងមក ប៉ុន្តែចំណូលនេះ បានកើនឡើងខ្ពស់ជាងការប្រមូលបានកាលពីខែ វិច្ឆិកា ឆ្នាំ ២០១២ ប្រមាណ ៩,៧% ។ ចំណូលពីអគ្គនាយកដ្ឋានគយ និងរដ្ឋាករកម្ពុជាអនុវត្តបាន ៣១៤,២៧ ពាន់លានរៀល គឺប្រហាក់ប្រហែលនឹងច្បាប់ថវិកា ដោយបានកើនឡើង ១៦,៧% ធៀបនឹងការប្រមូលកាលពីខែតុលា កន្លងទៅ និងបានកើនឡើងប្រមាណ ១០,៤% ធៀបនឹងការប្រមូលកាលពីខែ វិច្ឆិកា ឆ្នាំ ២០១២ ។

បើគិតតាមខ្ទង់គណនីប្រភេទពន្ធ ពន្ធផ្ទាល់អនុវត្តបាន ៨៣,៤៣ ពាន់លានរៀល ទាបជាង ៣% នៃច្បាប់ថវិកាប្រចាំឆ្នាំ ឬទាបជាង ៨,៦% បើប្រៀបធៀបទៅនឹងខែ វិច្ឆិកា ឆ្នាំ ២០១២ កន្លងទៅ ។ ពន្ធប្រយោលអនុវត្តបាន ៣១៧,៥១ ពាន់លានរៀល ទាបជាងច្បាប់ថវិកាប្រចាំឆ្នាំ ០,៨% ប៉ុន្តែបានកើនឡើង ១៤,៣% បើប្រៀបធៀបទៅនឹងខែ វិច្ឆិកា ឆ្នាំ ២០១២ កន្លងទៅ ។ ចំណែកពន្ធពិពាណិជ្ជកម្មក្រៅប្រទេសអនុវត្តបាន ១២៣,០៦ ពាន់លានរៀល ប្រហាក់ប្រហែលនឹងការគ្រោងអនុវត្តប្រចាំខែ តាមច្បាប់ថវិកាប្រចាំឆ្នាំ ប៉ុន្តែបានកើនឡើង ១៦% បើប្រៀបធៀបទៅនឹងខែ វិច្ឆិកា ឆ្នាំ ២០១២ ។ ចំណូល

មិនមែនសារពើពន្ធអនុវត្តបាន ៨៨,៤៥ ពាន់លានរៀល គឺទាបជាង ចំនួន ០,៦% នៃច្បាប់ថវិកាប្រចាំឆ្នាំ ប៉ុន្តែកើនឡើងជាងការអនុវត្តនៅខែ វិច្ឆិកា ឆ្នាំ ២០១២ កន្លងទៅប្រមាណ ៦១,២% ។

ជាសរុប នៅក្នុង១១ខែដើមឆ្នាំ២០១៣ ចំណូលក្នុងស្រុកអនុវត្តបានចំនួន ៧.១៤៧,៧៤ ពាន់លានរៀល ទាបជាង ៨,១% នៃច្បាប់ថវិកាប្រចាំឆ្នាំ ប៉ុន្តែបានកើនឡើង ៥,៣% បើធៀបទៅនឹងរយៈពេលដូចគ្នាឆ្នាំ ២០១២ កន្លងទៅ ក្នុងនោះចំណូលពន្ធកើនឡើង ១១,៥% ប៉ុន្តែចំណូលមិនមែនពន្ធបានថយចុះ ៨,៧% ។ ដោយឡែក ចំណូលមូលធនអនុវត្តបានប្រមាណពាក់កណ្តាលនៃច្បាប់ថវិកាប្រចាំឆ្នាំ និងទាប ជាងការអនុវត្តកាលពី១១ខែដើមឆ្នាំ ២០១២ កន្លងទៅ ។

៣.ការអនុវត្តចំណាយ

នៅខែ វិច្ឆិកា ឆ្នាំ ២០១៣ ចំណាយសរុបអនុវត្តបានចំនួន ៧៨៨,១៥ ពាន់លានរៀល ទាបជាង ច្បាប់ថវិកាប្រចាំឆ្នាំចំនួន ១,៧% ប៉ុន្តែបានកើន ២៤,២% បើប្រៀបធៀបនឹងខែ វិច្ឆិកា ឆ្នាំ ២០១២ ។ ក្នុងនោះចំណាយចរន្តអនុវត្តបានទាបជាងច្បាប់ថវិកាប្រចាំឆ្នាំចំនួន ១,១% ប៉ុន្តែខ្ពស់ជាងការអនុវត្តខែ វិច្ឆិកា ឆ្នាំ ២០១២ ប្រមាណ ២៩,៦% ។

ចំពោះចំណាយចរន្តនៅខែ វិច្ឆិកា ឆ្នាំ ២០១៣ សំរាប់ក្រសួងអាទិភាពអនុវត្តបានទាបជាង ១,១% នៃច្បាប់ថវិកាប្រចាំឆ្នាំ ប៉ុន្តែបានកើនឡើង ២៩,៥% បើប្រៀបធៀបទៅនឹងខែកន្លងទៅ និងកើន ឡើង ៧,៦% បើធៀបទៅនឹងខែ វិច្ឆិកា ឆ្នាំ ២០១២ ។ ជារួមការអនុវត្តថវិកាក្នុងរយៈពេល១១ខែដើមឆ្នាំ ២០១៣ ចំណាយរបស់ក្រសួងអាទិភាពបានកើនឡើងប្រមាណ ១៨,៩% បើធៀបទៅនឹងការអនុវត្ត រយៈពេលដូចគ្នាឆ្នាំ ២០១២ ក្នុងនោះចំណាយរបស់ក្រសួងសុខាភិបាលបានកើនឡើង ១១,១% ចំណាយរបស់ក្រសួងអប់រំយុវជន និងកីឡាបានកើនឡើង ១៦,២% ចំណាយរបស់ក្រសួងកសិកម្ម រុក្ខា ប្រម៉ាញ់ និងនេសាទបានកើនឡើង ២៩,៥% ចំណាយរបស់ក្រសួងយុត្តិធម៌បានកើនឡើង ២៦,៥% ចំណាយរបស់ក្រសួងអភិវឌ្ឍន៍ ជនបទបានកើនឡើង ៧៧,១% ចំណាយរបស់ក្រសួងរៀបចំដែនដី នគរូបនីយកម្ម និងសំណង់បានកើនឡើង ៥,៥% ចំណាយរបស់ក្រសួងក្រសួងការងារ និងបណ្តុះ បណ្តាលវិជ្ជាជីវៈបានកើនឡើង ៣១,០% និងចំណាយរបស់ក្រសួងកិច្ចការនារី អនុវត្តបានខ្ពស់ជាងការ អនុវត្តកាលពី១១ខែដើមឆ្នាំ ២០១២ ប្រមាណ ៥,៩% ។

ចំណាយសរុបនៅក្នុងរយៈពេល១១ខែដើមឆ្នាំ ២០១៣ អនុវត្តបានចំនួន ៩.៣៩៨,០៧ ពាន់លានរៀល ទាបជាង ១២,១% នៃច្បាប់ថវិកាប្រចាំឆ្នាំ ប៉ុន្តែខ្ពស់ជាង ១៦,៦% បើធៀបទៅនឹងរយៈពេល ១១ខែដើមឆ្នាំ ២០១២ កន្លងទៅ ក្នុងនោះចំណាយចរន្តអនុវត្តបានទាបជាង ១៤% នៃច្បាប់ថវិកា ប្រចាំឆ្នាំ ប៉ុន្តែបានកើនឡើង ៨,៥% បើប្រៀបធៀបនឹង១១ខែដើមឆ្នាំ ២០១២ ។ ដោយឡែកចំណាយ មូលធនអនុវត្តបានទាបជាង ៩,២% នៃច្បាប់ថវិកាប្រចាំឆ្នាំ ប៉ុន្តែបានកើនឡើងប្រមាណ ៣០,៩% បើ ធៀបទៅនឹង១១ខែដើមឆ្នាំ ២០១២ កន្លងទៅ ក្នុងនោះចំណាយមូលធនដែលមានប្រភពហិរញ្ញប្បទាន ពីបរទេសមានប្រមាណ ៧៩%នៃចំណាយមូលធនសរុប ។

៤.តុល្យភាពថវិកា

តុល្យភាពថវិកាចរន្តនៅខែ វិច្ឆិកា ឆ្នាំ ២០១៣ មានអតិរេកជាសាច់ប្រាក់ចំនួន ៧៧,៣៥ ពាន់លានរៀល និងតុល្យភាពសរុបមានឱនភាពសាច់ប្រាក់ចំនួន ១៨៦,០១ ពាន់លានរៀល ។ នៅខែ វិច្ឆិកា ឆ្នាំ ២០១៣ រាជរដ្ឋាភិបាលបានធ្វើប្រតិបត្តិការហិរញ្ញប្បទានក្រៅប្រទេសចំនួន ២៦៦,៦៦ ពាន់លានរៀល សម្រាប់គំរោងអភិវឌ្ឍន៍ និង បានរំលោះបំណុលចំនួន ២៤,៨៨ ពាន់លានរៀល ។

ជារួមនៅ១១ខែដើមឆ្នាំ ២០១៣ អតិរេកចរន្តមានចំនួន ១០៨៦,៣៣ ពាន់លានរៀល និងតុល្យភាពសរុបមានឱនភាពចំនួន ២៦៧២,៦៣ ពាន់លានរៀល ។ រាជរដ្ឋាភិបាលបានធ្វើប្រតិបត្តិការហិរញ្ញប្បទានក្រៅប្រទេសចំនួន ៣.២០៣,២២ ពាន់លានរៀល ក្នុងនោះមានហិរញ្ញប្បទានសម្រាប់គំរោងអភិវឌ្ឍន៍ចំនួន ២.៩៨៣,៣៧ ពាន់លានរៀល សំរាប់ទ្រទ្រង់ថវិកាចំនួន ២១៩,៨៥ ពាន់លានរៀល និងសងបំណុលក្រៅប្រទេសមានចំនួន ២១៦,៧៧ ពាន់លានរៀល ។

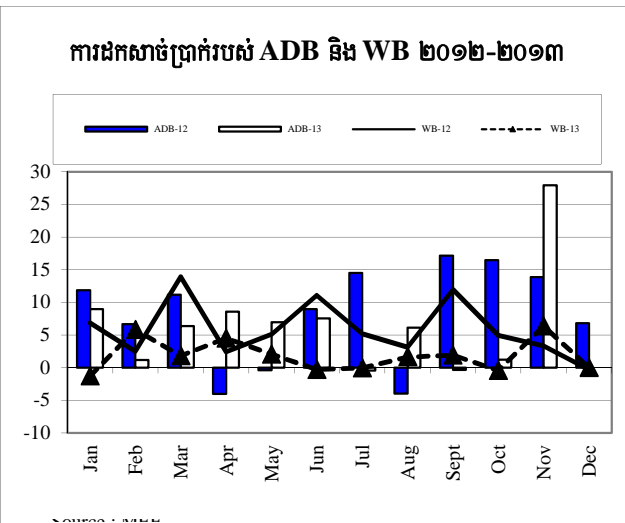
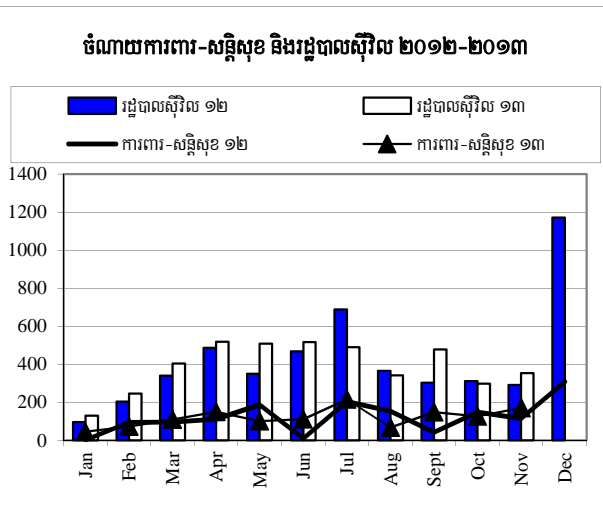
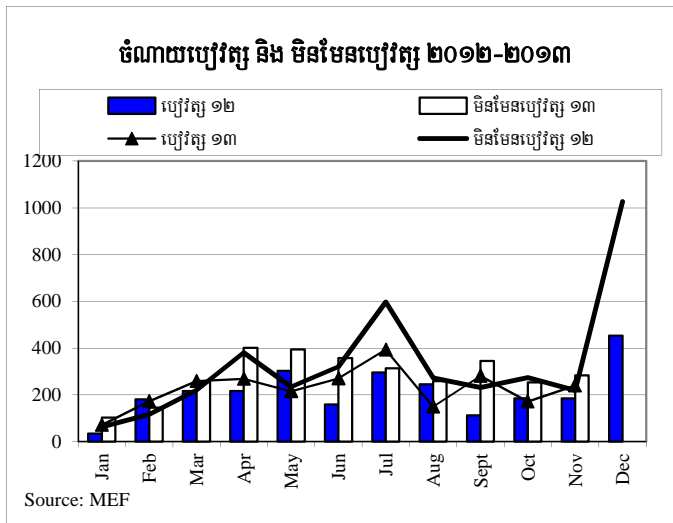
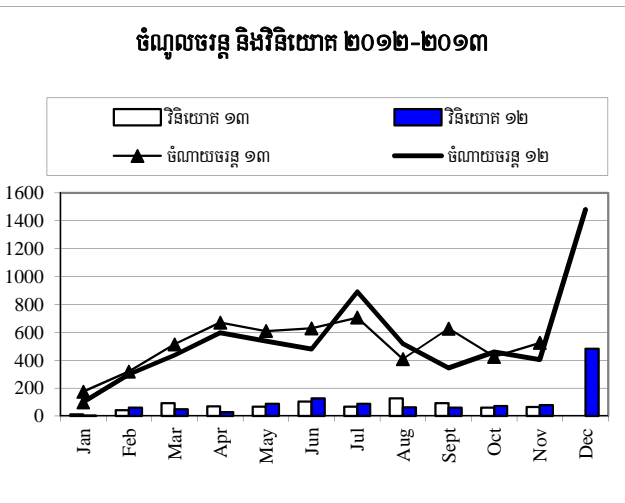
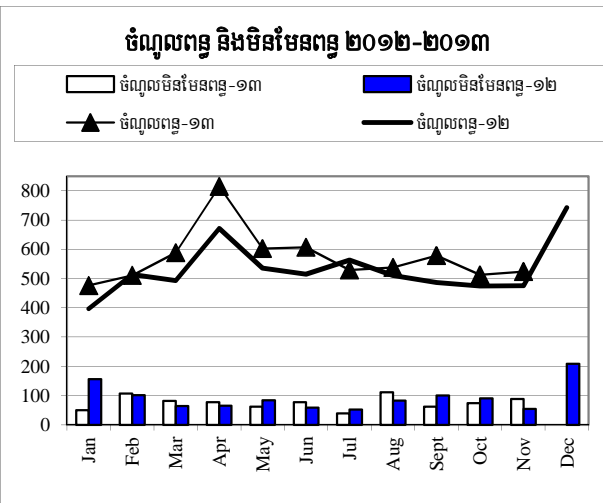
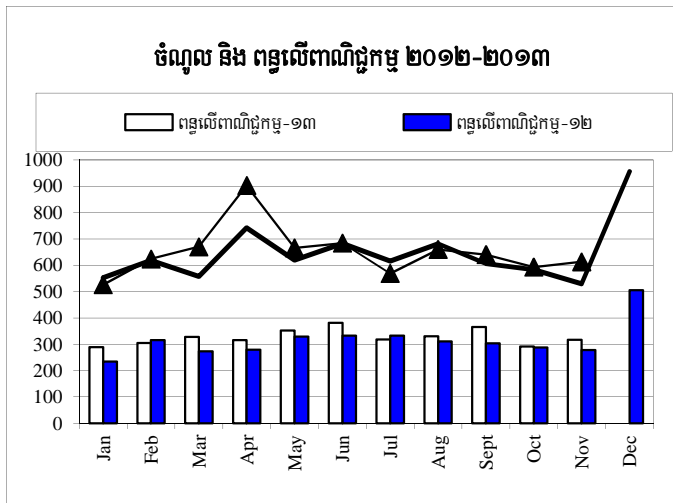
៥.សន្និដ្ឋាន

ទោះបីជាមានកត្តាអសកម្មក្រោយពេលបោះឆ្នោតក្តី ក្រសួងសេដ្ឋកិច្ច និងហិរញ្ញវត្ថុ នៅបន្តយ៉ាងសកម្មនូវការងារកំណែទម្រង់គ្រប់មុខព្រួញ ពិសេសបានខិតខំប្រមូលចំណូលថវិការដ្ឋ បំពេញឲ្យតម្រូវការចំណាយ និងការកែលម្អប្រសិទ្ធភាពនៃការគ្រប់គ្រងថវិកា ។ ជាលទ្ធផល គឺការអនុវត្តថវិកាសម្រេចបានទៅតាមការគ្រោងទុកក្នុងក្របខ័ណ្ឌកំណើនចំណូល វិចារណកម្មនៃការវិភាជន៍ សមធម៌ តុល្យភាពថវិកា ស្ថិរភាពម៉ាក្រូសេដ្ឋកិច្ច និងការជំរុញកំណើនសេដ្ឋកិច្ច ។



ការប្រៀបធៀបចំណូល និង ចំណាយឆ្នាំ ២០១២-២០១៣

គិតជា ពាន់លានរៀល



តារាងប្រតិបត្តិការហិរញ្ញវត្ថុសាធារណៈ ឆ្នាំ ២០១៣/ TOFE: BUDGET IMPLEMENTATION FOR 2013

Billions of Riels	2013 C.B.L.	Implementation 11 months =91.7%	Jan-13	Feb-13	Mar-13	Apr-13	May-13	Jun-13	Jul-13	Aug-13	Sep-13	Oct-13	Nov-13	Dec-13	
-Debt and related liabilities	1,386.00	99.9%	1,384.34	112.02	54.19	187.18	18.67	106.81	305.34	319.02	15.87	125.64	87.19	52.40	-
Foreign borrowing	1,386.00	99.9%	1,384.34	112.02	54.19	187.18	18.67	106.81	305.34	319.02	15.87	125.64	87.19	52.40	-
Multilateral	1,386.00	6.9%	95.77	7.66	6.99	8.14	13.07	8.95	7.24	(0.52)	7.75	1.50	0.73	34.27	-
Bilateral	-		1,288.57	104.36	47.20	179.04	5.59	97.86	298.11	319.55	8.12	124.14	86.46	18.13	-
Pending			(14.30)	(3.48)	(2.15)	(1.15)	(7.03)	(2.03)	(3.16)	8.02	(3.77)	(0.72)	(0.41)	1.59	-
c. Amortization on external debts	(280.00)		(216.77)	(6.86)	(16.73)	(25.70)	(13.09)	(45.17)	(9.08)	(11.40)	(17.92)	(30.76)	(15.19)	(24.88)	-
2. DOMESTIC FINANCING	171.27		(292.57)	(92.68)	(101.82)	(308.11)	(48.86)	149.12	84.99	95.77	(2.23)	88.77	(19.58)	(137.95)	-
a. Net bank financing (monetary suvey)	171.27		(55.69)	5.67	(83.01)	(305.81)	26.99	45.61	73.41	67.96	38.29	148.44	(14.41)	(58.83)	-
- Government's deposits	(21.71)		(55.69)	5.67	(83.01)	(305.81)	26.99	45.61	73.41	67.96	38.29	148.44	(14.41)	(58.83)	-
b. Other MEF's account	-		8.82	(0.42)	(1.00)	(0.20)	(0.26)	(0.73)	(12.20)	6.48	(2.75)	3.25	(4.28)	20.95	-
Cash Riels in provincial Trea.			8.82	(0.42)	(1.00)	(0.20)	(0.26)	(0.73)	(12.20)	6.48	(2.75)	3.25	(4.28)	20.95	-
d. Private sectors	-		(83.35)	(107.35)	(29.16)	(29.93)	36.57	90.33	118.34	9.11	(43.92)	(3.90)	(17.50)	(105.96)	-
- Individual acct. & security deposits			(83.35)	(107.35)	(29.16)	(29.93)	36.57	90.33	118.34	9.11	(43.92)	(3.90)	(17.50)	(105.96)	-
e. \$Acc-gap between NBC &MEF			(162.35)	9.42	11.36	27.83	(112.16)	13.92	(94.56)	12.22	6.15	(59.01)	16.61	5.89	-
3. OUTSTANDING OPERATIONS			(21.25)	11.20	(38.80)	333.39	(27.22)	(273.22)	(83.00)	102.81	(147.01)	(4.65)	(42.92)	148.18	-
Error	0.00		(0.00)	(0.00)	(0.00)	0.00	0.00	0.00	(0.00)	0.00	(0.00)	0.00	(0.00)	(0.00)	-
Memorandum Item :			-												
Exchange rate (R/\$)				3,995	3,995	3,995	4,000	4,034	4,063	4,062	4,062	4,062	4,058	4,006	-
Provincial revenue	572.37	115.8%	663.08	26.34	33.98	75.76	39.53	36.85	100.09	111.56	60.60	79.38	49.76	49.22	-
o.w. provincial tax revenue	408.73	106.4%	435.03	24.78	29.17	30.94	28.85	33.53	47.83	86.25	42.98	48.38	29.38	32.94	-
o.w. prov. non-tax revenue	23.21	96.9%	22.49	1.56	2.91	2.54	1.35	2.54	1.26	2.36	1.64	2.10	1.01	3.22	-
o.w. prov. Transfer from central	140.44	146.4%	205.56	-	1.89	42.29	9.33	0.79	51.00	22.95	15.97	28.90	19.38	13.07	-
Provincial expenditure	427.83		432.16	6.39	7.31	51.24	47.52	21.35	43.37	52.69	54.18	60.55	44.64	42.92	-
o.w. wage and salary	62.41		56.89	0.09	1.68	8.25	4.87	4.79	3.99	12.45	4.06	5.22	5.19	6.31	-
o.w. non-wage	280.40		304.40	5.75	5.53	38.78	32.64	16.05	23.60	36.49	43.39	44.52	28.90	28.76	-
o.w. investment	85.02		70.87	0.55	0.10	4.22	10.01	0.52	15.77	3.75	6.74	10.81	10.55	7.86	-
Provincial Balance	144.54	159.8%	230.93	19.96	26.67	24.52	(7.98)	15.51	56.73	58.87	6.42	18.83	5.13	6.30	-
Contribution from casino and Lottery	83.05	94.2%	78.21	4.77	8.68	5.26	9.34	4.85	11.72	5.59	6.55	7.02	9.14	5.29	-
8 Priority sectors	2,633.62	79.2%	2,084.80	8.35	74.33	110.12	303.75	333.68	295.63	224.41	179.25	219.13	146.49	189.66	-

ភ្នំពេញ ថ្ងៃទី ខែ មករា ឆ្នាំ ២០១៣

អគ្គនាយកនៃអគ្គនាយកដ្ឋាន

ប្រធាននាយកដ្ឋានស្ថិតិ

ប្រធានការិយាល័យ

គោលនយោបាយសេដ្ឋកិច្ច និងហិរញ្ញវត្ថុសាធារណៈ

ស្ថិតិហិរញ្ញវត្ថុសាធារណៈ

ហង់ វិសុទ្ធ

Cambodia: Government Finance Statistics
Statement I: Statement of Government Operation

GFS Code	Discription	Jan-13	Feb-13	Mar-13	Apr-13	May-13	Jun-13	Jul-13	Aug-13	Sep-13	Oct-13	Nov-13	Dec-13
	Accounting method:	Non Cash	Non Cash	Non Cash	Non Cash	Non Cash	Non Cash	Non Cash	Non Cash	Non Cash	Non Cash	Non Cash	Non Cash
	TRANSACTIONS AFFECTING NET WORTH:												
A1	Revenue	672,161	719,750	805,803	1,030,499	805,743	817,571	712,971	789,047	783,680	732,751	741,498	0
A11	Taxes	476,120	509,007	584,778	808,138	596,911	601,393	526,688	531,177	575,189	510,890	517,414	0
A12	Social contributions	0	0	0	0	0	0	0	0	0	0	0	0
A13	Grants	146,667	162,635	146,667	148,449	146,667	146,667	146,667	146,667	146,668	146,668	146,668	0
A14	Other revenue	49,374	48,109	74,359	73,912	62,166	69,511	39,616	111,203	61,824	75,193	77,417	0
A2	Expense	173,790	317,824	511,226	663,819	604,111	627,998	704,135	403,489	623,689	424,660	518,941	0
A21	Compensation of employees	61,463	145,554	217,569	234,781	187,364	234,053	346,807	119,782	244,808	144,904	203,989	0
A22	Use of goods and services	39,044	50,869	99,425	167,468	141,292	153,167	179,170	140,835	165,476	149,610	181,918	0
A23	Consumption of fixed capital	0	0	0	0	0	0	0	0	0	0	0	0
A24	Interest	2,645	21,545	31,929	6,194	11,787	5,155	27,518	17,233	33,405	6,486	7,391	0
A25	Subsidies	11,229	17,909	15,022	4,707	12,939	14,782	6,622	17,684	13,591	3,605	4,509	0
A26	Grants	280	36,272	77,481	87,348	25,452	47,774	69,911	49,798	50,080	64,074	54,607	0
A27	Social benefits	10,595	32,183	46,315	139,876	208,222	156,881	48,742	35,407	42,438	30,813	48,362	0
A28	Other expense	48,534	13,492	23,486	23,444	17,056	16,186	25,366	22,750	73,891	25,169	18,164	0
GOB	Gross operating balance (1-2+23+NOBz)	498,371	401,927	294,578	366,679	201,632	189,573	8,836	385,558	159,991	308,090	222,558	0
NOB	Net operating balance (1-2+NOBz) ^{c/}	498,371	401,927	294,578	366,679	201,632	189,573	8,836	385,558	159,991	308,090	222,558	0
	TRANSACTIONS IN NONFINANCIAL ASSETS:												
A31	Net Acquisition of Nonfinancial Assets	269,563	198,827	408,173	233,073	309,325	521,498	531,771	277,618	344,097	283,322	241,781	0
A311	Fixed assets	269,563	198,827	408,173	233,073	309,325	521,498	531,161	277,618	343,650	283,322	241,781	0
A312	Change in inventories	0	0	0	0	0	0	0	0	0	0	0	0
A313	Valuables	0	0	0	0	0	0	0	0	0	0	0	0
A314	Nonproduced assets	0	0	0	0	0	0	610	0	447	0	0	0
NLB	Net lending / borrowing (1-2+NOBz-31)	228,808	203,100	-113,595	133,606	-107,693	-331,924	-522,935	107,940	-184,105	24,769	-19,223	0
	TRANSACTIONS IN FINANCIAL ASSETS AND LIABILITIES (FINANCING):												
A32	Net acquisition of financial assets	-25,875	105,533	-45,076	102,187	223,480	136,606	-189,462	104,723	-67,770	48,835	-106,972	0
A321	Domestic	-25,875	105,533	-45,076	102,187	223,480	136,606	-189,462	104,723	-67,770	48,835	-106,972	0
A322	Foreign	0	0	0	0	0	0	0	0	0	0	0	0
A33	Net incurrence of liabilities	-249,830	-97,567	68,519	-31,419	331,170	468,530	333,473	-3,217	116,336	24,066	-121,741	0
A331	Domestic	-356,363	-132,873	-91,813	-29,967	76,100	175,428	17,836	-21,792	22,176	-47,529	-116,864	0
A332	Foreign	106,532	35,306	160,332	-1,452	255,070	293,102	315,637	18,574	94,160	71,595	-4,877	0
	Vertical check: Difference between net lending/borrowing and financing (1-2-31=32-33-NLBz=0)	4,853	0	0	0	-3	0	0	0	0	0	-33,992	0

a/ Consolidation of budgetary, extrabudgetary, and social security funds (columns 1, 2, 3).

b/ Consolidation of central government, state governments, and local governments (columns 5, 6, 7).

c/ The net operating balance should *only* be calculated if consumption of fixed capital (23) has a nonzero value. Otherwise, only the gross operating balance should be calculated.