

**របាយការណ៍សង្ខេប**

**ស្តីពី**

**ប្រតិបត្តិការវិនិយោគ ខែ មិថុនា ឆ្នាំ ២០១៤**



**១. សេចក្តីផ្តើម**

នៅឆ្នាំ ២០១៤ គិតត្រឹមខែ មិថុនា សកម្មភាពសេដ្ឋកិច្ចនៃវិស័យសំខាន់ៗនៅមានសន្តិភាពកើនឡើង ដូចជាសកម្មភាពសំណង់ និង ការនាំចេញផលិតផលកាត់ដេរសំលៀកបំពាក់និងកៅស៊ូ។ ចំណែក វិស័យ ទេសចរណ៍ក៏នៅតែបន្តកំណើន ទោះបីជាចំនួនភ្ញៀវទេសចរបានកើនឡើងក្នុងកម្រិតទាបជាងការរំពឹងទុក។ ទន្ទឹមនឹងនេះ វិស័យមួយចំនួនក៏នៅតែបន្តគាំទ្រដល់សកម្មភាពសេដ្ឋកិច្ចក្នុងស្រុកឱ្យមាន ដំណើរការល្អ ដូចជា វារីវប្បកម្ម និង វិស័យឧស្សាហកម្ម ផលិតសំភារៈប្រើប្រាស់ ជាដើម ។ ចំណែក ការអនុវត្តថវិកា គឺនៅតែប្រព្រឹត្តទៅតាមគោលដៅដែលបានគ្រោង តាមរយៈការបង្កើនប្រសិទ្ធភាព នៃ ការប្រមូលចំណូល និងប្រសិទ្ធភាពចំណាយនិងធានាបានការប្រ ព្រឹត្តទៅនៃសេវាសាធារណៈ ។

**២. ការអនុវត្តថវិកា**

នៅខែ មិថុនា ឆ្នាំ ២០១៤ នៅរដ្ឋបាលកណ្តាលចំណូលក្នុងស្រុកអនុវត្តបានចំនួន ៩២៦,៣៨ ពាន់ លានរៀលគឺបានកើនឡើង ៣៥,៤០% ធៀបនឹងខែ មិថុនា ឆ្នាំ ២០១៣ ។ កំណើននេះទទួលបានពី ប្រភពពីរធំៗ គឺ ១)អគ្គនាយកដ្ឋានពន្ធដារ ២៨,១៥% និង ២)អគ្គនាយកដ្ឋានគយ និង រដ្ឋាករកម្ពុជា ៣១,០៣% ។

នៅខែ មិថុនា ឆ្នាំ ២០១៤ ចំណូលចរន្តអនុវត្តបាន ៩០២,៧២ ពាន់លានរៀល គឺបានកើនឡើង ៣១,៩៤% បើធៀបនឹងខែ មិថុនា ឆ្នាំ ២០១៣ ។ កំណើននេះបានមកពីចំណូលសារពើពន្ធ ២៧,២៧% និង ចំណូលមិនមែនសារពើពន្ធ ៦៨,៥៨% ។ ចំណូលពន្ធផ្ទាល់អនុវត្តបាន ១២៦,៥៣ ពាន់លានរៀល គឺ បានកើនឡើង ៤១,៥៥% បើធៀបនឹងខែ មិថុនា ឆ្នាំ ២០១៣ ។ ការកើនឡើងនេះដោយសារកំណើន នៃ ការប្រមូលចំណូលពីពន្ធលើប្រាក់បៀវត្ស ៤៨,៩៥% និង ចំណូលពីពន្ធលើប្រាក់ចំណេញ ៣៩,២៨% ។ ចំណូលពន្ធប្រយោលអនុវត្តបាន ៤៧៩,៧៧ ពាន់លានរៀល គឺបានកើនឡើង ២៥,៩៦% បើធៀបនឹងខែ មិថុនា ឆ្នាំ ២០១៣ ។ ការកើនឡើងនៃចំណូលពន្ធប្រយោល គឺបានដោយសារការកើន ឡើងចំណូលពន្ធ លើតម្លៃបន្ថែម ៣៣,៥០% និង ចំណូលពីអាករពិសេស ១៨,៧៧% ។ ចំណែក ចំណូលពន្ធពាណិជ្ជកម្ម ក្រៅប្រទេសអនុវត្ត ១៦៥,៩៩ ពាន់លានរៀល គឺបានកើនឡើង ២១,៥៦% បើធៀបនឹងខែ មិថុនា ឆ្នាំ ២០១៣ ។ កំណើននេះ បានមកពីការកើនឡើងនៃចំណូលពន្ធពិការនាំចេញ ១៨៨,៩៥% និង ចំណូលពី

ពន្ធនាំចូល ១៦,២០% ។ ចំណូលមិនមែនសារពើពន្ធអនុវត្តបាន ១៣០,៤៣ ពាន់លានរៀល គឺ កើនឡើង ៦៨,៥៨% ដោយសារការកើនឡើងចំណូលពីវិស័យមិនមែនសារពើពន្ធ ផ្សេងទៀត ២៦៣,៩០% (Other Non-tax Revenue) បើធៀបនឹងខែសីហា ឆ្នាំ ២០១៣ ។

ជាសរុប នៅក្នុងរយៈពេលប្រាំមួយខែ ឆ្នាំ ២០១៤ ចំណូលក្នុងស្រុកអនុវត្តបានចំនួន ៥.០៥៩,១៦ ពាន់លានរៀល គឺខ្ពស់ជាង ០,៨៧% នៃគោលដៅប្រមូលរយៈពេលប្រាំមួយខែ<sup>១</sup> និងកើនឡើង ២៤,១១% បើធៀបទៅនឹងរយៈពេលដូចគ្នានៅឆ្នាំ ២០១៣ ។ ចំណូលចរន្តអនុវត្តបាន ៥.០២៩,៣៤ ពាន់លានរៀល គឺកើនឡើង ២៣,៩១% ។ ការកើនឡើងនេះបានមកពី ១) ចំណូលសារពើពន្ធ ២៤,១៣% និង ២) ចំណូលមិនមែនសារពើពន្ធ ២២,២០% ។ ដោយឡែក ចំណូលមូលធនអនុវត្តបាន ២៩,៨២ ពាន់លានរៀលគឺទាបជាង ៣៧,២០% នៃគោលដៅប្រមូលរយៈពេលប្រាំមួយខែ ប៉ុន្តែកើនឡើង ៦៨,៣២% បើធៀបនឹងរយៈពេលដូចគ្នាក្នុងឆ្នាំ ២០១៣ កន្លងទៅ ។

**៣. ការអនុវត្តចំណាយ**

នៅខែ មិថុនា ឆ្នាំ ២០១៤ ចំណាយសរុបអនុវត្តបានចំនួន ៨៤៥,៦០ ពាន់លានរៀល គឺ ខ្ពស់ជាង ៣១,៦១% នៃការអនុវត្ត ខែ មិថុនា ឆ្នាំ ២០១៣ ដោយសារចំណាយមូលធនកើនឡើង ១០២,៩៦% ។

នៅខែ មិថុនា ឆ្នាំ ២០១៤ ចំណាយចរន្តអនុវត្តបាន ៤៧៥,៨៣ ពាន់លានរៀល គឺ ទាបជាង ២៤,២៨% បើធៀបនឹងខែ មិថុនា ឆ្នាំ ២០១៣ ក្នុងនោះ ចំណាយចរន្តសម្រាប់ក្រសួងអាទិភាពអនុវត្តបាន ១៤០,៨៨១ លានរៀល គឺថយចុះ ៥២,០៣% បើធៀបទៅនឹងខែ មិថុនា ឆ្នាំ ២០១៣ ។ ជារួមការអនុវត្តថវិកានៅក្នុងរយៈពេលប្រាំមួយ ខែ ក្នុង ឆ្នាំ ២០១៤ ចំណាយរបស់ក្រសួងអាទិភាពអនុវត្តបាន ៨២០,៦១៣ លានរៀល គឺទាបជាង ២២,៣៨% បើធៀបទៅនឹងការអនុវត្តរយៈពេលដូចគ្នាក្នុងឆ្នាំ ២០១៣ ក្នុងនោះចំណាយក្រសួងសុខាភិបាលទាបជាង ៧៧,៥២% ចំណាយក្រសួងអភិវឌ្ឍន៍ជនបទទាបជាង ១២,២៥% ចំណាយក្រសួងកសិកម្មរុក្ខាប្រមាញ់ និង នេសាទ ទាបជាង ៩,៥៧% ប៉ុន្តែចំណាយរបស់ក្រសួងមួយចំនួនទៀតអនុវត្តបានលឿន ដូចជា ចំណាយរបស់ក្រសួងអប់រំ យុវជន និងកីឡាខ្ពស់ជាង ៤៨,១៨% ចំណាយក្រសួងរៀបចំដែនដី នគរូបនីយកម្ម និងសំណង់ខ្ពស់ជាង ៥៤,២៦% ចំណាយរបស់ក្រសួងកិច្ចការនារីខ្ពស់ជាង ៥,៨១% ចំណាយក្រសួងការងារ និងចំណាយបណ្តុះបណ្តាលវិជ្ជាជីវៈខ្ពស់ជាង ៩,៨២% និងចំណាយក្រសួងយុត្តិធម៌ខ្ពស់ជាង ០,៩៦% ។

រយៈពេលប្រាំមួយខែ គិតត្រឹមខែ មិថុនា ចំណាយសរុបអនុវត្តបានចំនួន ៤.៣៥៩,៧១ ពាន់លានរៀល គឺទាបជាង ១៧,១៣% នៃគោលដៅអនុវត្តថវិការយៈពេលប្រាំមួយខែ ប៉ុន្តែកើនឡើង ១៧,៥៨% បើធៀបទៅនឹងរយៈពេលដូចគ្នាក្នុងឆ្នាំ ២០១៣ កន្លងទៅ ។

<sup>1</sup> គោលដៅប្រមូលរយៈពេលប្រាំមួយខែ = (ច្បាប់ថវិកាប្រចាំឆ្នាំ/១២)\*៦ខែ

**៤. តុល្យភាពថវិកា**

តុល្យភាពថវិកាចរន្តនៅខែ មិថុនា ឆ្នាំ ២០១៤ មានអតិរេកជាសាច់ប្រាក់ចំនួន ៣៧៧,៥២ ពាន់លានរៀល និងតុល្យភាពសរុបមានអតិរេកសាច់ប្រាក់ចំនួន ៣០,៩៨ ពាន់លានរៀល ។ ជារួមនៅរយៈពេលប្រាំមួយខែ ឆ្នាំ ២០១៤ អតិរេកចរន្តមានចំនួន ១.៧៣៨,២៨ ពាន់លានរៀល និងតុល្យភាពសរុបមានអតិរេកចំនួន ៣១១,៤៨ ពាន់លានរៀល ។

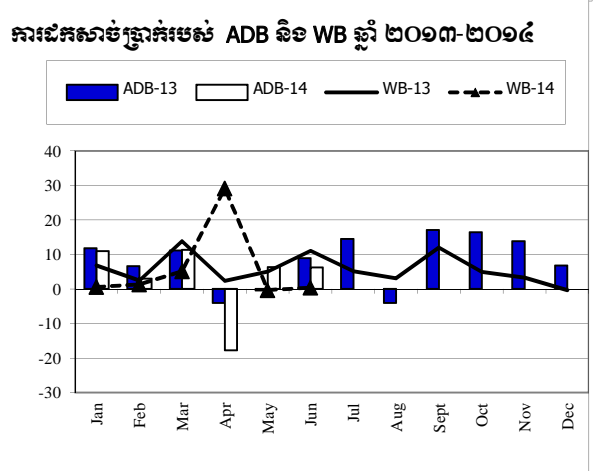
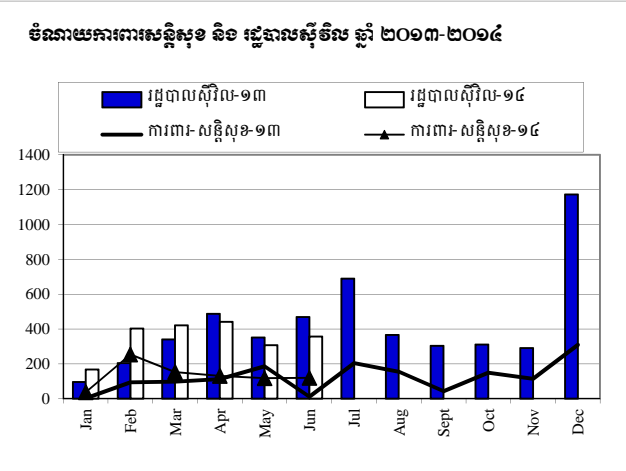
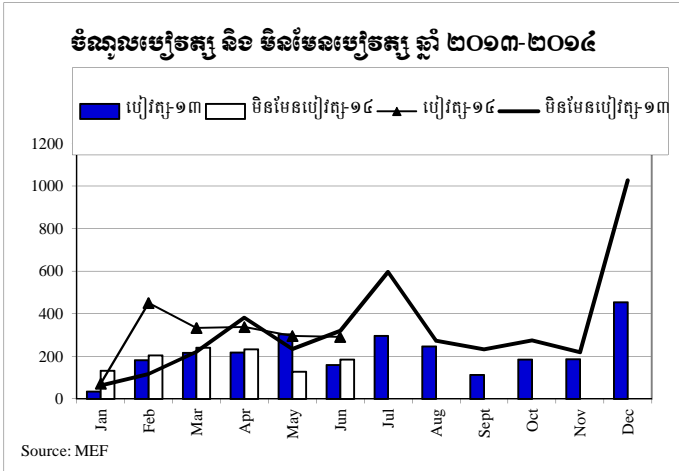
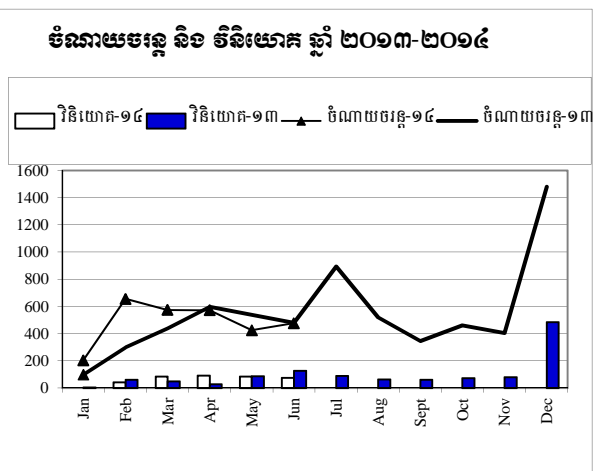
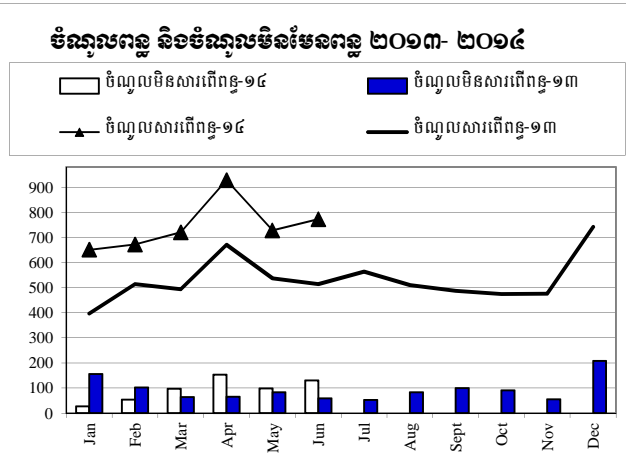
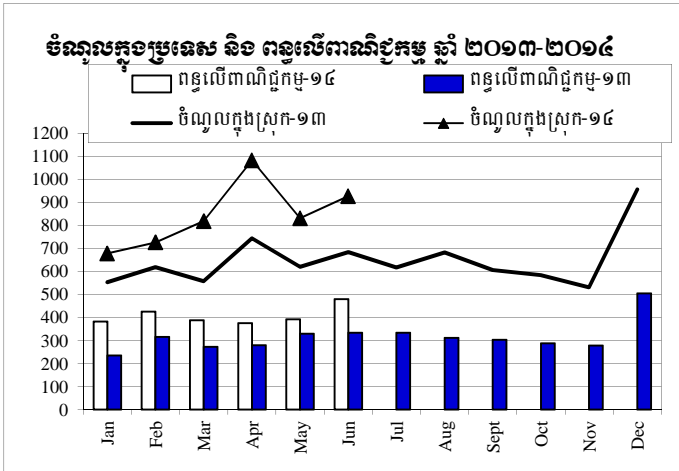
**៥. សន្និដ្ឋាន**

នៅរយៈពេលប្រាំមួយខែក្នុងឆ្នាំ ២០១៤ កន្លងមកនេះក្រសួងសេដ្ឋកិច្ចនិងហិរញ្ញវត្ថុនៅតែបន្តបង្កើនប្រសិទ្ធភាពនៃការគ្រប់គ្រង ការអនុវត្តយ៉ាងសកម្មនូវការងារកំណែទម្រង់ និង បង្កើនប្រសិទ្ធភាពនៃការបែងចែកធនធាន តាមរយៈការខិតខំប្រមូលចំណូលថវិការដ្ឋ និង ការបំពេញឱ្យតម្រូវការចំណាយឱ្យមានប្រសិទ្ធភាព ។ ជាលទ្ធផល គឺការអនុវត្តថវិការយៈពេលប្រាំមួយខែក្នុងឆ្នាំ ២០១៤ នេះសម្រេចបានទៅតាមការគ្រោងទុក ជាពិសេស គឺបានជំរុញការផ្តល់ប្រាក់បៀវត្សបានទាន់ពេលវេលា ។



# ការប្រៀបធៀបចំណូល និង ចំណាយឆ្នាំ ២០១៣-២០១៤

គិតជា ពាន់លានរៀល



Source: MEF

**តារាងប្រតិបត្តិការហិរញ្ញវត្ថុ ២០១៤/ TOFE: BUDGET IMPLEMENTATION FOR 2014**

Billions of Riels	2014 C.B.L.	Implementation 10 months 83.33%	Jan-14	Feb-14	Mar-14	Apr-14	May-14	Jun-14	Jul-14	Aug-14	Sep-14	Oct-14	Nov-14	Dec-14
<b>I. DOMESTIC REVENUE</b>	<b>9,945.63</b>	<b>85.1%</b>	<b>8,462.55</b>	<b>677.14</b>	<b>725.72</b>	<b>817.63</b>	<b>1,081.70</b>	<b>830.58</b>	<b>926.38</b>	-	-	-	-	-
<b>I.CURRENT REVENUE</b>	<b>9,712.63</b>	<b>86.6%</b>	<b>8,411.38</b>	<b>677.14</b>	<b>724.81</b>	<b>817.25</b>	<b>1,080.63</b>	<b>826.35</b>	<b>903.15</b>	-	-	-	-	-
<b>a. TAX REVENUE</b>	<b>8,308.62</b>	<b>89.7%</b>	<b>7,449.47</b>	<b>650.75</b>	<b>671.58</b>	<b>720.33</b>	<b>927.78</b>	<b>727.56</b>	<b>772.73</b>	-	-	-	-	-
<b>Domestic tax revenue</b>	<b>6,544.41</b>	<b>90.9%</b>	<b>5,947.18</b>	<b>501.48</b>	<b>531.73</b>	<b>560.42</b>	<b>793.95</b>	<b>587.48</b>	<b>606.30</b>	-	-	-	-	-
On income, profits, capital gain - persons	404.30	97.7%	395.18	33.44	37.59	37.30	31.16	35.43	43.13	-	-	-	-	-
On income, profits, capital gain - companies	1,372.30	95.3%	1,308.12	86.92	68.59	136.17	388.41	161.01	83.40	-	-	-	-	-
General taxes on goods and services	2,933.80	88.5%	2,596.43	240.55	263.89	224.72	219.08	227.09	319.18	-	-	-	-	-
o.w/ -Turnover taxes	30.00	70.5%	21.15	1.91	2.05	2.11	2.09	1.97	2.35	-	-	-	-	-
-VAT	2,903.80	88.7%	2,575.28	238.65	261.84	222.60	217.00	225.11	316.83	-	-	-	-	-
Taxes on specific goods	1,644.48	89.8%	1,477.07	129.71	144.85	144.60	143.44	142.81	145.65	-	-	-	-	-
Taxes on specific services	159.19	81.4%	129.65	8.90	13.69	12.51	9.17	13.52	11.61	-	-	-	-	-
Taxes on goods and services or activities	12.99	88.7%	11.53	0.08	0.75	2.98	0.13	3.82	0.52	-	-	-	-	-
Other tax revenue	17.35	168.3%	29.21	1.88	2.37	2.14	2.55	3.79	2.81	-	-	-	-	-
<b>Taxes on international trade</b>	<b>1,764.21</b>	<b>85.2%</b>	<b>1,502.29</b>	<b>149.28</b>	<b>139.84</b>	<b>159.91</b>	<b>133.84</b>	<b>140.08</b>	<b>166.43</b>	-	-	-	-	-
Taxes and duties on imports	1,547.27	85.2%	1,317.65	133.97	121.34	134.16	116.03	120.36	141.51	-	-	-	-	-
o.w/ -Customs duties and taxes	873.49	101.8%	888.82	95.17	84.18	91.87	79.49	84.37	88.24	-	-	-	-	-
-Customs fees	48.53	85.9%	41.67	4.29	3.54	4.96	3.76	3.76	4.70	-	-	-	-	-
-Oil product duties	352.63	57.7%	203.52	18.88	18.42	20.07	15.83	19.05	23.08	-	-	-	-	-
-Additional tax on oil product - Road maintenance	249.11	67.2%	167.42	14.60	11.67	16.14	15.78	12.02	23.44	-	-	-	-	-
-fines	0.54	424.0%	2.29	-	2.24	0.03	-	-	0.02	-	-	-	-	-
-Customs duties on pamacine raw materials	21.57	60.7%	13.09	1.04	0.90	1.08	1.17	1.15	1.59	-	-	-	-	-
Taxes and duties on exports	216.94	85.1%	184.64	15.30	18.51	25.75	17.81	19.72	24.92	-	-	-	-	-
o.w/ -Customs duties on rubber exports	51.76	30.7%	15.91	2.18	0.93	0.99	1.06	1.80	2.15	-	-	-	-	-
-Duties on export quotas	1.62	116.0%	1.88	0.16	0.18	0.44	0.13	0.16	0.15	-	-	-	-	-
<b>b. NON TAX REVENUE</b>	<b>1,404.01</b>	<b>68.5%</b>	<b>961.91</b>	<b>26.39</b>	<b>53.24</b>	<b>96.92</b>	<b>152.85</b>	<b>98.79</b>	<b>130.43</b>	-	-	-	-	-
<b>Property income</b>	<b>148.10</b>	<b>51.7%</b>	<b>76.57</b>	<b>1.38</b>	<b>1.20</b>	<b>8.53</b>	<b>22.76</b>	<b>3.10</b>	<b>14.93</b>	-	-	-	-	-
Rental income from land	137.95	48.3%	66.61	1.38	1.20	8.53	18.71	1.41	14.93	-	-	-	-	-
Revenue from public enterprises	10.15	98.2%	9.96	-	-	-	4.05	1.69	-	-	-	-	-	-
<b>Sale of goods and services</b>	<b>1,033.27</b>	<b>62.5%</b>	<b>645.38</b>	<b>23.96</b>	<b>49.10</b>	<b>87.22</b>	<b>80.20</b>	<b>64.73</b>	<b>52.60</b>	-	-	-	-	-
Market establishments	481.99	46.8%	225.37	2.79	16.25	39.31	34.61	24.20	17.62	-	-	-	-	-
Nonmarket establishments	68.74	84.1%	57.80	1.97	2.31	5.78	6.98	3.48	6.23	-	-	-	-	-
Administrative fees	466.03	74.9%	348.99	18.06	29.87	40.79	37.27	35.87	27.96	-	-	-	-	-
Rental income from invested assets	16.51	80.1%	13.22	1.13	0.67	1.34	1.35	1.18	0.79	-	-	-	-	-
<b>Other non tax</b>	<b>222.64</b>	<b>107.8%</b>	<b>239.96</b>	<b>1.05</b>	<b>2.93</b>	<b>1.17</b>	<b>49.88</b>	<b>30.96</b>	<b>62.89</b>	-	-	-	-	-
o.w/ Disposal of fixed assets	-	0.0%	7.60	-	0.27	0.22	-	0.86	-	-	-	-	-	-
<b>2. CAPITAL REVENUE</b>	<b>233.00</b>	<b>22.0%</b>	<b>51.17</b>	<b>-</b>	<b>0.91</b>	<b>0.38</b>	<b>1.07</b>	<b>4.23</b>	<b>23.22</b>	-	-	-	-	-
Other financial investments	233.00	22.0%	51.17	-	0.91	0.38	1.07	4.23	23.22	-	-	-	-	-
<b>II. BUDGET EXPENDITURE</b>	<b>13,264.70</b>	<b>57.0%</b>	<b>7,559.40</b>	<b>322.36</b>	<b>780.54</b>	<b>884.69</b>	<b>888.11</b>	<b>639.11</b>	<b>845.66</b>	-	-	-	-	-
<b>I. CURRENT EXPENDITURE</b>	<b>8,268.70</b>	<b>65.8%</b>	<b>5,439.85</b>	<b>203.41</b>	<b>654.56</b>	<b>573.74</b>	<b>571.49</b>	<b>424.06</b>	<b>475.83</b>	-	-	-	-	-
<b>a. Wages</b>	<b>3,782.87</b>	<b>80.3%</b>	<b>3,036.93</b>	<b>72.52</b>	<b>452.51</b>	<b>334.97</b>	<b>339.98</b>	<b>297.64</b>	<b>293.36</b>	-	-	-	-	-
<b>Personnel charges-civil administrative</b>	<b>2,447.75</b>	<b>75.5%</b>	<b>1,847.38</b>	<b>34.22</b>	<b>258.82</b>	<b>219.02</b>	<b>220.39</b>	<b>181.84</b>	<b>175.73</b>	-	-	-	-	-
o.w/ Diplomatic salary	3.43	66.0%	2.26	0.03	-	0.87	-	0.68	-	-	-	-	-	-
<b>Personnel charges-national defence and security</b>	<b>1,359.69</b>	<b>86.0%</b>	<b>1,169.51</b>	<b>37.19</b>	<b>191.52</b>	<b>114.07</b>	<b>117.82</b>	<b>114.04</b>	<b>115.83</b>	-	-	-	-	-
<b>b. Non wage</b>	<b>4,485.83</b>	<b>53.6%</b>	<b>2,402.91</b>	<b>130.89</b>	<b>202.05</b>	<b>238.77</b>	<b>231.51</b>	<b>126.42</b>	<b>182.47</b>	-	-	-	-	-
<b>Purchases</b>	<b>1,122.75</b>	<b>45.7%</b>	<b>512.85</b>	<b>0.13</b>	<b>68.65</b>	<b>56.65</b>	<b>31.77</b>	<b>23.35</b>	<b>31.49</b>	-	-	-	-	-
Maintenance supplies	237.94	41.4%	98.54	0.03	1.98	3.66	2.88	3.22	4.91	-	-	-	-	-
Office supplies	146.19	43.3%	63.31	0.02	1.30	4.99	5.02	4.49	11.97	-	-	-	-	-
Food and agricultural products	115.52	82.3%	95.05	-	21.23	11.38	11.87	2.37	1.92	-	-	-	-	-

**តារាងប្រតិបត្តិការហិរញ្ញវត្ថុ ២០១៤/ TOFE: BUDGET IMPLEMENTATION FOR 2014**

Billions of Riels	2014 C.B.L.	Implementation 10 months 83.33%	Jan-14	Feb-14	Mar-14	Apr-14	May-14	Jun-14	Jul-14	Aug-14	Sep-14	Oct-14	Nov-14	Dec-14
Clothing and distinctions	114.48	32.2%	36.88	-	0.93	1.35	0.35	0.14	2.32	-	-	-	-	-
Small tools, material, furniture and equip.	267.92	41.2%	110.27	-	41.32	29.79	4.71	5.99	2.59	-	-	-	-	-
Water and energy	123.74	59.0%	72.95	0.07	1.76	5.38	6.73	6.65	7.41	-	-	-	-	-
Sanitary and health products	114.62	30.6%	35.07	-	0.02	0.08	0.11	0.36	0.33	-	-	-	-	-
Other supplies	2.34	33.1%	0.77	-	0.11	0.02	0.11	0.11	0.03	-	-	-	-	-
<b>External services</b>	<b>406.41</b>	<b>73.6%</b>	<b>299.18</b>	<b>8.02</b>	<b>23.06</b>	<b>35.27</b>	<b>20.31</b>	<b>20.06</b>	<b>19.36</b>	-	-	-	-	-
o.w/ - Building rentals of expenses	13.63	81.9%	11.17	1.57	0.07	5.20	0.24	2.03	0.41	-	-	-	-	-
-Maintenance and repairs	348.28	77.6%	270.16	6.45	22.04	28.14	19.03	13.12	17.91	-	-	-	-	-
<b>Other services</b>	<b>411.98</b>	<b>60.9%</b>	<b>251.01</b>	<b>2.93</b>	<b>21.29</b>	<b>31.39</b>	<b>23.56</b>	<b>23.31</b>	<b>21.90</b>	-	-	-	-	-
o.w/ -External staff	19.30	61.6%	11.90	0.37	0.79	2.55	0.79	1.75	1.05	-	-	-	-	-
-Public relations and advertizing	155.54	53.7%	83.49	1.26	6.14	10.39	4.95	8.35	8.34	-	-	-	-	-
-Transportation and mission costs: Inland	136.63	62.7%	85.61	0.06	7.18	7.77	10.19	7.13	8.18	-	-	-	-	-
-Transportation and mission costs: Abroad	80.33	74.2%	59.62	1.20	6.90	8.32	6.92	5.05	3.39	-	-	-	-	-
-Mail and telecommunication costs	16.81	51.0%	8.57	0.02	0.19	2.18	0.31	0.81	0.80	-	-	-	-	-
<b>Financial charges</b>	<b>230.88</b>	<b>82.8%</b>	<b>191.12</b>	<b>17.21</b>	<b>6.05</b>	<b>43.40</b>	<b>3.97</b>	<b>16.28</b>	<b>(0.10)</b>	-	-	-	-	-
o.w/ -Interests on domestic debt	230.88	0.2%	0.37	-	-	-	-	-	0.37	-	-	-	-	-
-Interests on external debt	-	0.0%	188.98	17.21	6.00	43.40	3.71	16.28	(0.52)	-	-	-	-	-
<b>Subsidy and Social assistants</b>	<b>1,527.69</b>	<b>68.3%</b>	<b>1,043.99</b>	<b>102.60</b>	<b>38.52</b>	<b>71.98</b>	<b>151.82</b>	<b>43.25</b>	<b>64.54</b>	-	-	-	-	-
o.w/ -Subsidies to regional and local authorities	375.33	107.4%	403.04	91.68	8.67	-	75.95	-	16.00	-	-	-	-	-
-Subsidies to administrative institutions	120.18	77.4%	93.05	-	0.12	15.32	4.29	16.14	1.30	-	-	-	-	-
-Social assistance	670.07	48.0%	321.38	4.12	15.08	26.99	32.65	6.64	19.40	-	-	-	-	-
-Subsidies to cultural and social entities	79.68	71.1%	56.66	-	4.93	10.76	3.82	5.07	8.38	-	-	-	-	-
<b>Other non wage</b>	<b>786.12</b>	<b>13.3%</b>	<b>104.76</b>	-	<b>44.47</b>	<b>0.09</b>	<b>0.08</b>	<b>0.18</b>	<b>45.28</b>	-	-	-	-	-
<b>2. CAPITAL</b>	<b>4,996.00</b>	<b>42.4%</b>	<b>2,119.56</b>	<b>118.95</b>	<b>125.98</b>	<b>310.95</b>	<b>316.63</b>	<b>215.05</b>	<b>369.83</b>	-	-	-	-	-
<b>Domestic Financing</b>	<b>1,536.00</b>	<b>52.5%</b>	<b>806.53</b>	-	<b>40.63</b>	<b>83.05</b>	<b>91.14</b>	<b>84.30</b>	<b>74.42</b>	-	-	-	-	-
Tangible fixed assets and land	1,461.08	50.2%	733.63	-	40.63	83.05	80.82	63.53	64.00	-	-	-	-	-
Other financial investments	74.93	97.3%	72.90	-	-	-	10.33	20.77	10.42	-	-	-	-	-
<b>External assistance (Project)</b>	<b>3,460.00</b>	<b>37.9%</b>	<b>1,313.03</b>	<b>118.95</b>	<b>85.35</b>	<b>227.90</b>	<b>225.49</b>	<b>130.75</b>	<b>295.41</b>	-	-	-	-	-
<b>CURRENT DEF/SURPL.comt (I-I-IL.I)</b>	<b>1,443.92</b>	<b>205.8%</b>	<b>2,971.53</b>	<b>473.74</b>	<b>70.25</b>	<b>243.51</b>	<b>509.15</b>	<b>402.29</b>	<b>427.32</b>	-	-	-	-	-
<b>OVERALL DEF/SURPL.comt (I-II)</b>	<b>(3,319.08)</b>	<b>-27.2%</b>	<b>903.14</b>	<b>354.79</b>	<b>(54.82)</b>	<b>(67.06)</b>	<b>193.59</b>	<b>191.48</b>	<b>80.72</b>	-	-	-	-	-
<b>3. Expenditure adjustments</b>	-	-	<b>(345.78)</b>	<b>(298.91)</b>	<b>(68.79)</b>	<b>18.68</b>	<b>(15.67)</b>	<b>26.51</b>	<b>(49.80)</b>	-	-	-	-	-
Civil administration	-	-	(345.78)	(298.91)	(68.79)	18.68	(15.67)	26.51	(49.80)	-	-	-	-	-
<b>CURRENT DEF/SURPL.cash(comt.+3)</b>	<b>1,443.92</b>	<b>181.8%</b>	<b>2,625.76</b>	<b>174.83</b>	<b>1.46</b>	<b>262.19</b>	<b>493.48</b>	<b>428.80</b>	<b>377.52</b>	-	-	-	-	-
<b>OVERALL DEF/SURPL.cash (com.+3)</b>	<b>(3,319.08)</b>	<b>-16.8%</b>	<b>557.37</b>	<b>55.88</b>	<b>(123.61)</b>	<b>(48.37)</b>	<b>177.92</b>	<b>217.99</b>	<b>30.92</b>	-	-	-	-	-
<b>III. FINANCING</b>	<b>3,319.08</b>	<b>-16.8%</b>	<b>(557.37)</b>	<b>(55.88)</b>	<b>123.61</b>	<b>48.37</b>	<b>(177.92)</b>	<b>(217.99)</b>	<b>(30.92)</b>	-	-	-	-	-
<b>I. FOREIGN FINANCING</b>	<b>3,389.08</b>	<b>32.3%</b>	<b>1,093.53</b>	<b>100.00</b>	<b>73.96</b>	<b>158.99</b>	<b>239.05</b>	<b>85.91</b>	<b>298.81</b>	-	-	-	-	-
<b>a. Budget support</b>	<b>260.00</b>	<b>3.3%</b>	<b>8.63</b>	-	-	-	-	-	<b>8.63</b>	-	-	-	-	-
-Grants-budget support	-	0.0%	8.63	-	-	-	-	-	8.63	-	-	-	-	-
Commodity supports-bilaterals	-	0.0%	8.63	-	-	-	-	-	8.63	-	-	-	-	-
Japan	-	0.0%	8.63	-	-	-	-	-	8.63	-	-	-	-	-
<b>b. Project aid</b>	<b>3,460.00</b>	<b>38.0%</b>	<b>1,315.80</b>	<b>110.13</b>	<b>83.49</b>	<b>213.89</b>	<b>247.76</b>	<b>129.07</b>	<b>293.31</b>	-	-	-	-	-
Spent	<b>3,460.00</b>	<b>37.9%</b>	<b>1,313.03</b>	<b>118.95</b>	<b>85.35</b>	<b>227.90</b>	<b>225.49</b>	<b>130.75</b>	<b>295.41</b>	-	-	-	-	-
-Grants	<b>1,210.00</b>	<b>0.0%</b>	-	-	-	-	-	-	-	-	-	-	-	-
-Debt and related liabilities	<b>2,250.00</b>	<b>58.4%</b>	<b>1,313.03</b>	<b>118.95</b>	<b>85.35</b>	<b>227.90</b>	<b>225.49</b>	<b>130.75</b>	<b>295.41</b>	-	-	-	-	-
Foreign borrowing	2,250.00	58.4%	1,313.03	118.95	85.35	227.90	225.49	130.75	295.41	-	-	-	-	-
Multilateral	2,250.00	3.4%	76.75	11.53	4.29	16.49	11.43	6.04	6.67	-	-	-	-	-
Bilateral	-	0.0%	1,236.27	107.42	81.06	211.41	214.05	124.71	288.74	-	-	-	-	-
Pending	-	0.0%	2.77	(8.82)	(1.86)	(14.01)	22.27	(1.68)	(2.09)	-	-	-	-	-
<b>c. Amortization on external debts</b>	<b>(330.92)</b>	<b>69.8%</b>	<b>(230.90)</b>	<b>(10.13)</b>	<b>(9.53)</b>	<b>(54.90)</b>	<b>(8.71)</b>	<b>(43.15)</b>	<b>(3.14)</b>	-	-	-	-	-

**តារាងប្រតិបត្តិការហិរញ្ញវត្ថុ ២០១៤/ TOFE: BUDGET IMPLEMENTATION FOR 2014**

Billions of Riels	2014 C.B.L.	Implementation		Jan-14	Feb-14	Mar-14	Apr-14	May-14	Jun-14	Jul-14	Aug-14	Sep-14	Oct-14	Nov-14	Dec-14
		10 months	83.33%												
<b>2. DOMESTIC FINANCING</b>	<b>(70.00)</b>	2994.7%	<b>(2,096.29)</b>	<b>(454.08)</b>	<b>216.17</b>	<b>(355.48)</b>	<b>(210.40)</b>	<b>(4.35)</b>	<b>(777.51)</b>	-	-	-	-	-	-
<b>a. Net bank financing (monetary suvey)</b>	<b>(70.00)</b>	2193.0%	<b>(1,535.10)</b>	<b>(303.30)</b>	<b>470.78</b>	<b>32.83</b>	<b>(584.42)</b>	<b>(10.81)</b>	<b>(778.45)</b>	-	-	-	-	-	-
- Government's deposits	(21.71)	7072.6%	(1,535.10)	(303.30)	470.78	32.83	(584.42)	(10.81)	(778.45)	-	-	-	-	-	-
<b>d. Private sectors</b>	-	0.0%	<b>(284.82)</b>	<b>(261.24)</b>	<b>(38.54)</b>	<b>(8.94)</b>	<b>(18.83)</b>	<b>(9.72)</b>	<b>5.17</b>	-	-	-	-	-	-
- Internal loans amortization	-	0.0%	(11.52)	-	-	-	-	-	-	-	-	-	-	-	-
- Individual acct. & security deposits	-	0.0%	(273.30)	(261.24)	(38.54)	(8.94)	(18.83)	(9.72)	5.17	-	-	-	-	-	-
<b>e. \$Acc.-gap between NBC &amp;MEF</b>	-	0.0%	<b>(283.77)</b>	<b>104.76</b>	<b>(216.38)</b>	<b>(379.37)</b>	<b>392.85</b>	<b>16.18</b>	<b>(4.35)</b>	-	-	-	-	-	-
<b>3. OUTSTANDING OPERATIONS</b>	-	<b>0.0%</b>	<b>445.39</b>	<b>298.21</b>	<b>(166.52)</b>	<b>244.86</b>	<b>(206.57)</b>	<b>(299.55)</b>	<b>447.79</b>	-	-	-	-	-	-
Error	-	0.0%	0.00	(0.00)	(0.00)	0.00	0.00	0.00	0.00	-	-	-	-	-	-
<b>Memorandum Item :</b>	-	<b>0.0%</b>	-	-	-	-	-	-	-	-	-	-	-	-	-
Exchange rate (R/\$)	-	0.0%	-	3,995	3,984	4,015	4,015	4,025	4,040	-	-	-	-	-	-
Provincial revenue	709.49	96.7%	685.83	54.35	67.81	47.02	35.59	67.93	64.26	-	-	-	-	-	-
o.w. provincial tax revenue	543.86	81.4%	442.67	25.10	22.60	43.58	34.23	29.46	41.65	-	-	-	-	-	-
o.w. prov. non-tax revenue	26.71	94.0%	25.10	2.31	1.63	2.63	1.36	1.56	3.42	-	-	-	-	-	-
o.w. prov. Transfer from central	138.92	157.0%	218.05	26.94	43.57	0.81	(0.00)	36.90	19.19	-	-	-	-	-	-
Provincial expenditure	487.70	89.0%	433.93	0.01	34.25	36.99	28.82	41.82	54.76	-	-	-	-	-	-
o.w. wage and salary	52.49	129.9%	68.21	0.01	9.71	9.19	5.90	6.43	7.15	-	-	-	-	-	-
o.w. non-wage	327.34	100.8%	329.88	-	16.30	27.40	17.19	35.14	47.33	-	-	-	-	-	-
o.w. investment	107.87	33.2%	35.84	-	8.24	0.41	5.73	0.25	0.29	-	-	-	-	-	-
Provincial Balance	221.79	113.6%	251.89	54.35	33.55	10.03	6.77	26.11	9.50	-	-	-	-	-	-
Contribution from casino and Lottery	89.69	88.5%	79.35	4.45	9.01	8.33	7.48	7.25	6.97	-	-	-	-	-	-
8 Priority sectors	2,971.61	57.5%	1,709.41	11.11	184.58	146.79	194.40	142.85	140.88	-	-	-	-	-	-

ភ្នំពេញ ថ្ងៃទី ២៧ ខែ វិច្ឆិកា ឆ្នាំ ២០១៤

**អគ្គនាយកនៃអគ្គនាយកដ្ឋាន**

**ប្រធាននាយកដ្ឋានស្ថិតិ**

**ប្រធានការិយាល័យ**

**គោលនយោបាយសេដ្ឋកិច្ច និងហិរញ្ញវត្ថុសាធារណៈ:**

**ស្ថិតិហិរញ្ញវត្ថុសាធារណៈ:**

ហង់ វិសុទ្ធ

# សេចក្តីសង្ខេបស្តីពីស្ថិតិហិរញ្ញវត្ថុរដ្ឋាភិបាល



ស្ថិតិហិរញ្ញវត្ថុរដ្ឋាភិបាលគឺជាស្ថិតិហិរញ្ញវត្ថុ ដែលផ្តោតទៅលើចំណូល ចំណាយ ទ្រព្យសកម្ម និងបំណុលរបស់រដ្ឋាភិបាល ។ គោលបំណងសំខាន់របស់ស្ថិតិហិរញ្ញវត្ថុរដ្ឋាភិបាលគឺផ្តល់នូវជាមូលដ្ឋានជាទស្សនទាន ក៏ដូចជាផ្តល់គោលការណ៍សមស្រប សម្រាប់ការវិភាគ ការវាយតម្លៃ ការរៀបចំផែនការ និងគោលនយោបាយរបស់រដ្ឋាភិបាល ពាក់ព័ន្ធនឹងការផ្តល់សេវា និងការបែងចែកចំណូលប្រកបដោយសមធម៌ និងប្រសិទ្ធិភាព ។ អង្គការមូលនិធិរូបិយវត្ថុអន្តរជាតិ (IMF) បានចងក្រងស្តង់ដារស្ថិតិនេះឡើង និងកែសម្រួលជាបន្តបន្ទាប់ ដោយបានបន្ស៊ីអោយមានសង្គតភាពជាមួយនឹងប្រព័ន្ធស្ថិតិផ្សេងៗទៀត ដូចជាប្រព័ន្ធគណនីជាតិ (System of National Accounts) ជញ្ជីងទូទាត់ក្រៅប្រទេស (Balance of Payment) និងទន្ធប្រមូលរូបិយវត្ថុ (Monetary Aggregates) ជាដើម ។ ស្ថិតិហិរញ្ញវត្ថុរដ្ឋាភិបាល (Statement of Government Operations) និងរបាយការណ៍ប្រភពនិងការប្រើប្រាស់សាច់ប្រាក់ (Statement of Sources and Uses of Cash) ។

របាយការណ៍ប្រតិបត្តិការស្ថិតិហិរញ្ញវត្ថុរដ្ឋាភិបាល ជាតារាងស្ថិតិដែលបានធ្វើការកត់ត្រាលទ្ធផលតាមមូលដ្ឋានគណនីបង្ករ (Accrual Basic) នៅគ្រប់អន្តរកម្ម ក្នុងរយៈពេលគណនីយកម្មរបស់រដ្ឋាភិបាល រួមមានអន្តរកម្មដែលមានឥទ្ធិពលទៅលើទ្រព្យសម្បត្តិសុទ្ធ ដូចជាប្រតិបត្តិការចំណូលនិងចំណាយ អន្តរកម្មនៅក្នុងទ្រព្យមិនមែនហិរញ្ញវត្ថុ ដែលនាំអោយមានបម្រែបម្រួលទ្រព្យមិនមែនហិរញ្ញវត្ថុ និងអន្តរកម្មក្នុងទ្រព្យហិរញ្ញវត្ថុនិងហិរញ្ញប្បទានដែលនាំអោយមានបម្រែបម្រួលទ្រព្យជាហិរញ្ញវត្ថុ និងបំណុល ។

របាយការណ៍ប្រភពនិងការប្រើប្រាស់សាច់ប្រាក់ គឺជារបាយការណ៍បង្ហាញអំពីសកម្មភាពប្រតិបត្តិការលំហូរសាច់ប្រាក់ ដោយកត់ត្រាតាមមូលដ្ឋានគណនីសាច់ប្រាក់ (Cash Basic) ។ របាយការណ៍នេះមានសារៈសំខាន់ណាស់ក្នុងការគ្រប់គ្រងសាច់ប្រាក់ប្រើប្រាស់របស់រដ្ឋាភិបាល ។ របាយការណ៍ប្រភព និងការប្រើប្រាស់សាច់ប្រាក់នេះគឺជាការសរុបសាច់ប្រាក់ ដែលបានមកពីប្រតិបត្តិការចរន្ត អន្តរកម្មទ្រព្យមិនមែនហិរញ្ញវត្ថុ និងអន្តរកម្មទាក់ទងទៅនឹងទ្រព្យហិរញ្ញវត្ថុ និងបំណុល ។ របាយការណ៍ប្រភពនិងការប្រើប្រាស់សាច់ប្រាក់ ឆ្លុះបញ្ចាំងអំពីការកត់ត្រា នៅពេលដែលមានប្រតិបត្តិការសាច់ប្រាក់ ។

ដោយផ្អែកលើមូលដ្ឋានប្រព័ន្ធគណនេយ្យ និងមូលដ្ឋាននៃការកត់ត្រាបច្ចុប្បន្ន ក្រសួងសេដ្ឋកិច្ច និងហិរញ្ញវត្ថុបានរៀបចំស្តង់ដារ GFS តាមទម្រង់របាយការណ៍ប្រតិបត្តិការហិរញ្ញវត្ថុរដ្ឋាភិបាល និងអមដោយតារាងប្រតិបត្តិការតាមផ្នែកចំនួនបីគឺចំណូល ចំណាយ និងទ្រព្យនិងបំណុល ។





## Statement of Government Operations

Million Riels	Jan-14	Feb-14	Mar-14	Apr-14	May-14	Jun-14	Jul-14	Aug-14	Sep-14	Oct-14
Accounting method:	Non Cash	Non Cash	Non Cash	Non Cash	Non Cash	Non Cash	Non Cash	Non Cash	Non Cash	Non Cash
<b>TRANSACTIONS AFFECTING NET WORTH:</b>										
<b>A1 Revenue</b> .....	<b>677,144</b>	<b>724,804</b>	<b>817,246</b>	<b>1,031,917</b>	<b>826,194</b>	<b>911,788</b>	<b>0</b>	<b>0</b>	<b>0</b>	<b>0</b>
A11 Taxes .....	649,206	669,604	719,273	926,001	724,083	770,496	0	0	0	0
A12 Social contributions .....	0	0	0	0	0	0	0	0	0	0
A13 Grants .....	0	0	210	0	0	8,635	0	0	0	0
A14 Other revenue .....	27,939	55,200	97,763	105,916	102,111	132,657	0	0	0	0
<b>A2 Expense</b> .....	<b>203,407</b>	<b>654,551</b>	<b>573,740</b>	<b>571,410</b>	<b>423,902</b>	<b>475,831</b>	<b>0</b>	<b>0</b>	<b>0</b>	<b>0</b>
A21 Compensation of employees .....	68,309	396,395	273,072	296,802	254,625	249,219	0	0	0	0
A22 Use of goods and services .....	11,076	113,005	123,306	75,647	66,714	72,745	0	0	0	0
A23 Consumption of fixed capital .....	0	0	0	0	0	0	0	0	0	0
A24 Interest .....	17,213	6,002	43,403	3,713	16,283	-147	0	0	0	0
A25 Subsidies .....	6,792	7,444	12,488	16,217	11,513	11,948	0	0	0	0
A26 Grants .....	91,680	11,060	21,733	99,128	20,023	24,804	0	0	0	0
A27 Social benefits .....	4,216	60,465	72,069	51,903	44,064	45,316	0	0	0	0
A28 Other expense .....	4,121	60,180	27,669	28,000	10,681	71,946	0	0	0	0
<b>GOB Gross operating balance (1-2+23+NOBz)</b> .....	<b>473,737</b>	<b>70,253</b>	<b>243,505</b>	<b>460,507</b>	<b>402,292</b>	<b>435,958</b>	<b>0</b>	<b>0</b>	<b>0</b>	<b>0</b>
<b>NOB Net operating balance (1-2+NOBz)<sup>c/</sup></b> .....	<b>473,737</b>	<b>70,253</b>	<b>243,505</b>	<b>460,507</b>	<b>402,292</b>	<b>435,958</b>	<b>0</b>	<b>0</b>	<b>0</b>	<b>0</b>
<b>TRANSACTIONS IN NONFINANCIAL ASSETS:</b>										
<b>A31 Net Acquisition of Nonfinancial Assets</b> .....	<b>118,949</b>	<b>125,982</b>	<b>310,945</b>	<b>257,661</b>	<b>194,278</b>	<b>359,405</b>	<b>0</b>	<b>0</b>	<b>0</b>	<b>0</b>
A311 Fixed assets .....	118,949	125,982	308,955	257,661	194,278	358,274	0	0	0	0
A312 Change in inventories .....	0	0	0	0	0	0	0	0	0	0
A313 Valuables .....	0	0	0	0	0	0	0	0	0	0
A314 Nonproduced assets .....	0	0	1,990	0	0	1,131	0	0	0	0
<b>NLB Net lending / borrowing (1-2+NOBz-31)</b> .....	<b>354,789</b>	<b>-55,729</b>	<b>-67,440</b>	<b>202,846</b>	<b>208,014</b>	<b>76,552</b>	<b>0</b>	<b>0</b>	<b>0</b>	<b>0</b>
<b>TRANSACTIONS IN FINANCIAL ASSETS AND LIABILITIES (FINANCING):</b>										
<b>A32 Net acquisition of financial assets</b> .....	<b>-105,364</b>	<b>-89,103</b>	<b>101,293</b>	<b>407,395</b>	<b>310,719</b>	<b>322,091</b>	<b>0</b>	<b>0</b>	<b>0</b>	<b>0</b>
A321 Domestic .....	-105,364	-89,103	101,293	407,395	310,719	322,091	0	0	0	0
A322 Foreign .....	0	0	0	0	0	0	0	0	0	0
<b>A33 Net incurrence of liabilities</b> .....	<b>-460,153</b>	<b>-33,374</b>	<b>168,732</b>	<b>204,549</b>	<b>102,705</b>	<b>245,539</b>	<b>0</b>	<b>0</b>	<b>0</b>	<b>0</b>
A331 Domestic .....	-560,153	-107,330	9,741	-34,505	16,791	-44,633	0	0	0	0
A332 Foreign .....	100,000	73,956	158,991	239,054	85,914	290,172	0	0	0	0
Vertical check: Difference between net lending/borrowing and financing (1-2-31=32-33-NLBz=0)	0	0	0	0	0	(0)	0	0	0	0

a/ Consolidation of budgetary, extrabudgetary, and social security funds (columns 1, 2, 3).

b/ Consolidation of central government, state governments, and local governments (columns 5, 6, 7).

c/ The net operating balance should *only* be calculated if consumption of fixed capital (23) has a nonzero value. Otherwise, only the gross operating balance should be calculated.